



Osallistumis- ja arviointisuunnitelma

Naistenmatkan, Kurikan, Haikan, Killon, Loukonlahden, Pakkalankulman ja Pereen asemakaavan muutos ja laajennus (nro 278)

Naistenmatkantien katualueen muutos ja laajennus välillä Partola-Suuppa

Päivityshistoria | 3.4.2024



Mikä on OAS?

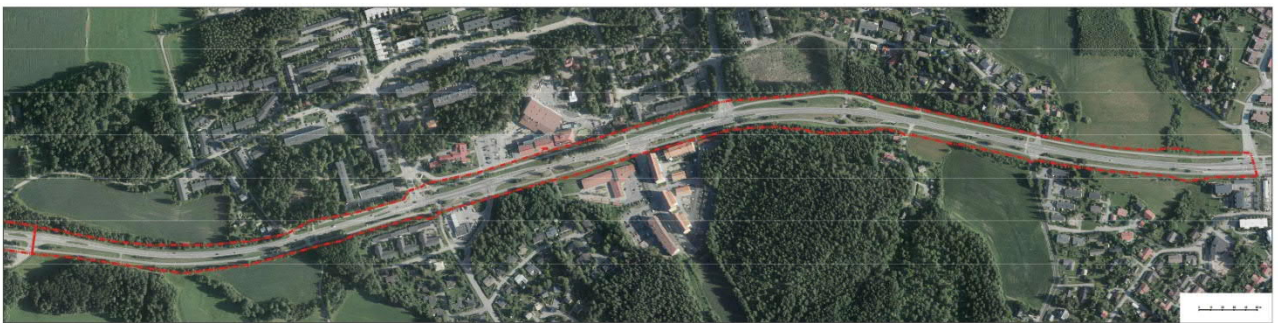
Osallistumis- ja arviointisuunnitelma (OAS) laaditaan kaavoitustyön alkaessa osana kaavatyön ohjelmointia. Siinä esitetään suunnitelma osallistumisen ja muun vuorovaikutuksen järjestämisestä sekä vaikutusten arvioinnista. OAS:n laatiminen perustuu maankäyttö- ja rakennuslakiin (MRL 63 §).

OAS tehdään ennen muuta osallisia varten. Osallisia ovat mm. asukkaat, kiinteistöjen omistajat, yhteisöt sekä kunnan ja valtion viranomaisia tai muut joiden asumiseen, työtekoon tai muihin oloihin kaava saattaa huomattavasti vaikuttaa (MRL 62 §). Osallistumis- ja arviointisuunnitelman tulisi antaa osallisille perustiedot kaavahankkeesta ja sen valmisteluprosessista niin, että osalliset voivat arvioida omalta kannaltaan hankkeen merkitystä sekä tarvetta osallistua kaavan valmisteluun.

Osallistumis- ja arviointisuunnitelmaa voidaan tarvittaessa tarkentaa kaavoitushankkeen aikana aina ehdotusvaiheeseen asti. Suunnitelman tarkistuksesta tiedotetaan osallisille esim. kuulutuksella.

Suunnittelualue

Kaavamuutosalue käsittää Naistenmatkantien liikennealueiksi kaavoitetut tien osat Lentoasemantien liittymästä Suupalta Partolaan asti.



Suunnittelualue, Ktj-selaintietopalvelu, Maanmittauslaitos 2022

Vireilletulo

Alueen kaavoitus on tullut vireille vuoden 2024 kaavoituskatsauksella kunnanhallituksen päätöksellä KH 9.4.2024 § xx.



Alustavat tavoitteet

Raitiotien suunnitteluun ja toteutukseen varautuminen on käynnissä ja siihen liittyen täytyy juuri kaduksi kokonaisuudessaan muutetun Naistenmatkantien katualueita laajentaa joissain kohden joko puistoon päin tai kaa-voittamattomille alueille jotta kaikki rakenteet saadaan mahtumaan katualueelle.

Pirkkalan kunnanvaltuusto päätti 24.4.2023 § 21 raitiotielinjan hankesuunnitelman sekä toteutussuunnitteluun ryhtymisestä. Toteutussuunnittelu ajoittuu vuosille 2023–2024, jolloin Pirkkala-Linnainmaa-raitiotien radan rakentaminen olisi mahdollista vuosina 2025–2028.

Raitiotien mahdollistavan katusuunnittelun sekä siihen liittyvän päätöksenteon edellytyksenä tulee alueella olla voimassa oleva asemakaava tai ehdotusvaiheessa nähtävillä ollut asemakaavaehdotus

Kaavatilanne, suunnitelmat, selvitykset ja päätökset

Maakuntakaava

Alueella on voimassa Pirkanmaan maakuntakaava 2040. Maakuntakaava on hyväksytty 27.3.2017. Maakuntakaavassa alueella on seuraavat merkinnät:

Keskustatoimintojen alue (C, Punainen aluevarausmerkintä)

Merkinnällä osoitetaan valtakunnan osakeskus, kaupunkitasoiset keskukset ja Tampereen ydinkaupunkiseudun alakeskukset. Merkintä sisältää niihin liittyvät keskustamaisen asumisen ja keskustahakuisten palvelu-, työpaikka- ja muiden toimintojen alueet liikennealueineen ja puistoiineen.

Taajamatoimintojen alue (Ruskea aluevarausmerkintä).

Merkinnällä osoitetaan asumisen, kaupan ja muiden palvelujen, työpaikkojen sekä muiden taajamatoimintojen rakentamisalueet. Merkintä sisältää niihin liittyvät pääväyliä pienemmät liikennealueet, yhdyskuntateknisen huollon alueet, paikallisesti merkittävät ympäristöhäiriöitä aiheuttamattomat teollisuusalueet sekä paikallisesti merkittävät virkistys- ja suojelun alueet ja ulkoilureitit.

Pyhäjärven ympäristön kehittämisvyöhyke (Sininen pampulaviiva)

Merkinnällä osoitetaan Tampereen ydinkaupunkiseudulla Pyhäjärven kytkeytyvä kaupunkimaisen asumisen ja virkistys- ja laatuviöhyke.

Kehittämissuositus:

Alueen suunnittelussa ja toteutuksessa tulee edistää järvinäkymiä hyödyntäviä ratkaisuja ja laadukasta rakentamista, yleisessä käytössä olevan rantavyöhykkeen säilymistä ja toteutumista sekä sujuvaa ja esteetöntä liikumista alueella. Alueen suunnittelussa on kiinnitettävä erityistä huomiota kulttuuriympäristön arvojen säilymiseen. Alueen maankäyttöä tulee kehittää yhtenäisenä kokonaisuutena tiiviissä yhteistyössä kuntien ja muiden viranomaisten kanssa.

Viheryhteys(vihreä katkoviiva)

Merkinnällä osoitetaan taajamiin liittyvät olemassa olevat tai tavoitteelliset viheryhteydet, joilla on erityistä merkitystä alueellisen virkistysverkoston ja/tai ekologisten yhteyksien kannalta.

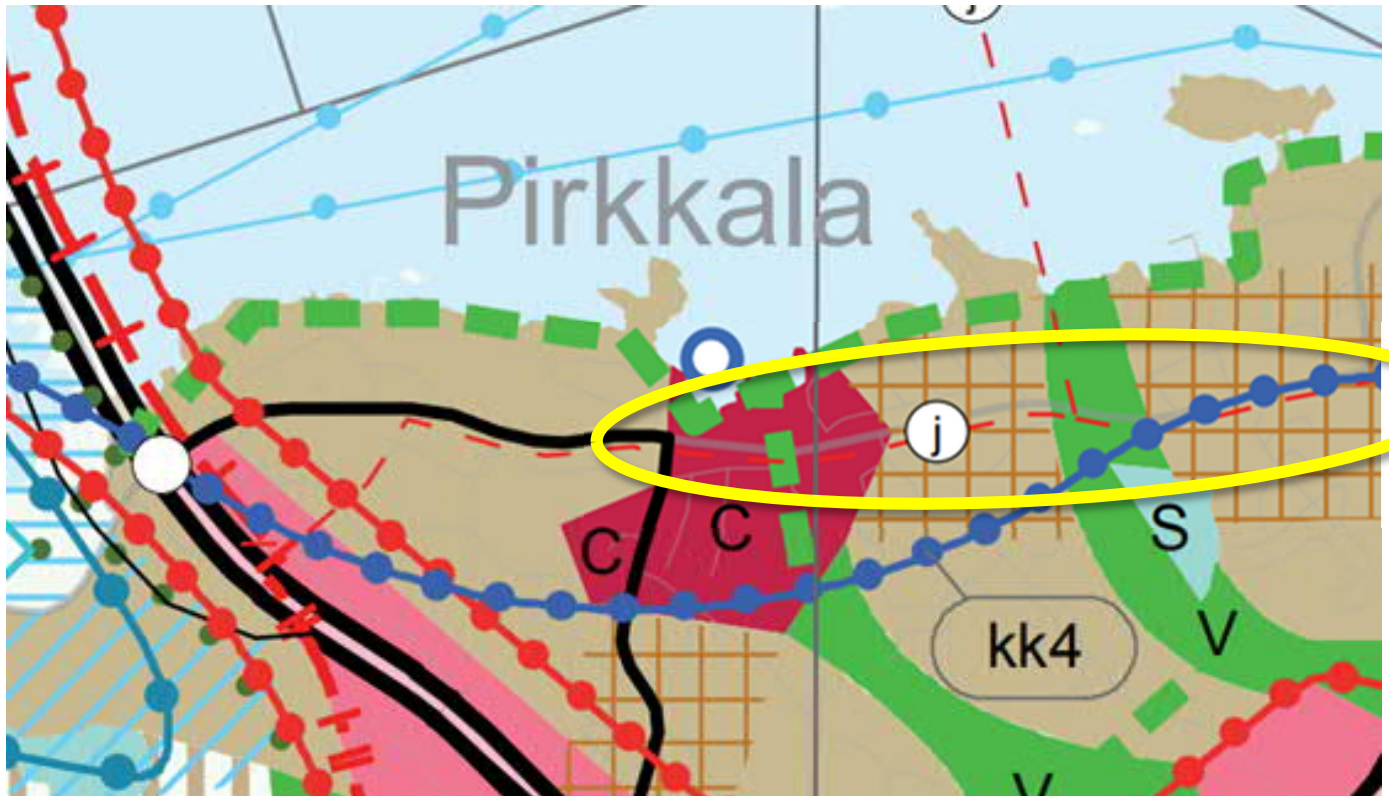
Maakunnallisesti merkittävä rakennettu kulttuuriympäristö (Haikan asuinalue, tanssilava ja kartanon alue)

Merkinnöillä osoitetaan maakunnallisesti merkittävät rakennetun kulttuuriympäristön alueet. Alueen yksityiskohtaisemmassa suunnittelussa, rakentamisessa ja käytössä tulee turvata ja edistää alueen kaupunkikuvan ja rakennusperinnön arvojen säilymistä ja edelleen kehittämistä. Uusi rakentaminen on sopeutettava alueen kulttuuriympäristön ominaispiirteisiin ja ajalliseen kerroksellisuuteen.



Lisäksi Naistenmatkantietä koskien ovat merkinnät:

Tärkeä Seutu- tai yhdystie (musta paksu viiva) ja Siirtoviemäri, ohjeellinen linjaus (j + punainen katkoviiva)



Maakuntakaava 2040

Yleiskaava

Alueella on voimassa Pirkkalan taajamayleiskaava 2020.



Joukkoliikenteen kehittämiskäytävä.
Maankäyttöä tulee tehostaa 300 metrin etäisyydellä joukkoliikennereitin varressa. Määräys ei koske alueita, jotka ovat yleiskaavassa merkitty ympäristöltään säilytettäviksi (/s). Alueidenkäyttötarkaisujen tulee olla sellaisia, että joukkoliikenteen saavutettavuus ja muut edellytykset joukkoliikenteen kehittämiseksi ovat hyvät.



Seututie/pääkatu.



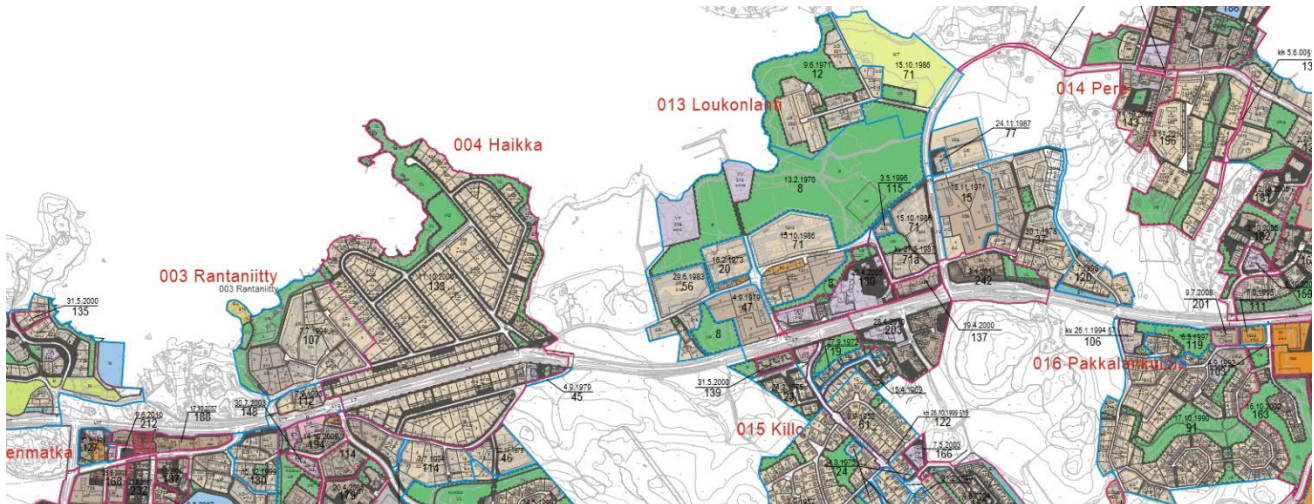
Kevyen liikenteen reitti.



Asemakaava

Alueella voimassa olevat asemakaavat ja merkinnät:

- Naistenmatkantien asemakaavat nro 245 18.1.2023 ja nro 270 21.6.2023
- Naistenmatkan asemakaavan muutos (nro 188) 17.10.2007
- Kurikan asemakaavan muutos (nro 194) 14.10.2009
- Rantaniityn ja Haikan asemakaavan muutos ja laajennus (nro 112) 18.9.1995
- Naistenmatkan asemakaavan muutos (nro 130) 15.12.1999
- Haikan asemakaava (nro 133) 11.10.2000
- Haikan asemakaavan laajennus (nro 45) 10.9.1979
- Killon ja Nuolialan rakennuskaavan muutos ja laajennus (nro 47) 10.9.1979.
- Killon asemakaavan laajennus (nro 203) 28.4.2010
- Loukonlahden asemakaavan muutos (nro 242) 3.1.2018
- Loukonlahden asemakaavan laajennus (nro 120) 19.8.1998
- Pakkalankulman asemakaavan muutos (nro 106) 25.2.1994
- Pakkalankulman asemakaava (nro 91) 1.12.1989



Voimassa olevat asemakaavat.

Maanomistus

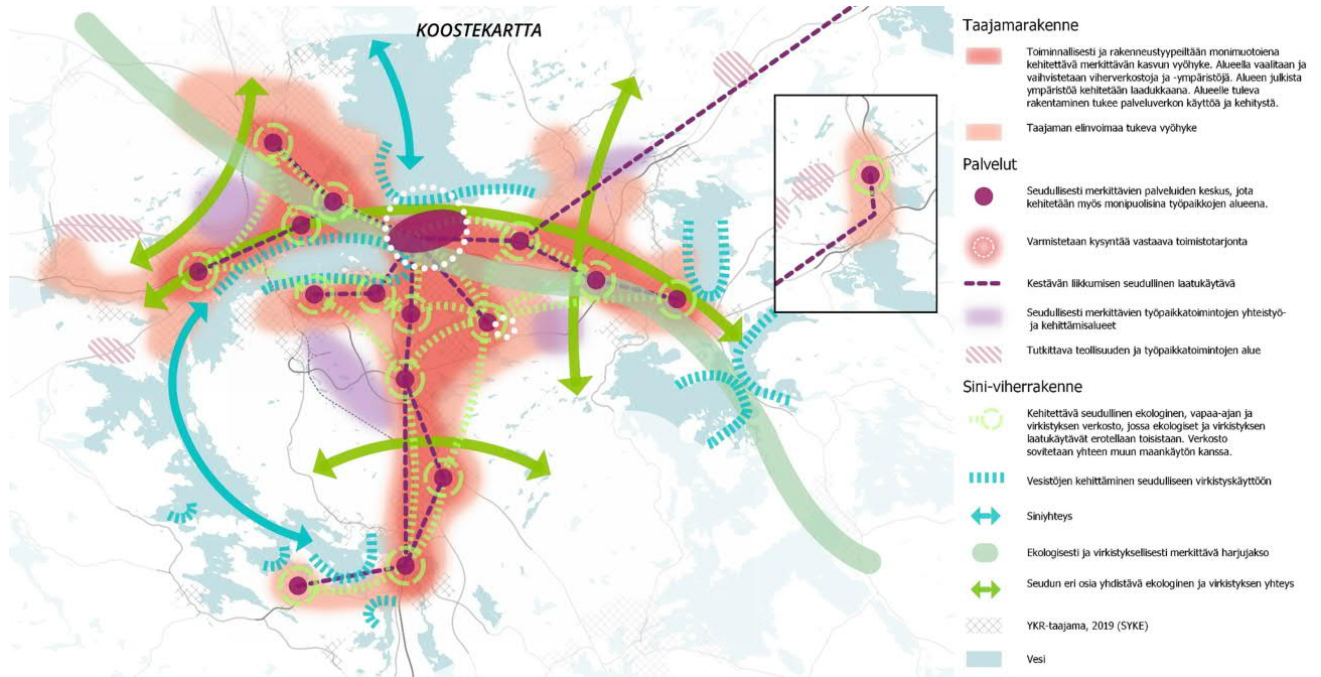
Alueen pinta-ala on yhteensä n. 210550 m². Katualueet omistaa Pirkkalan kunta. Osassa alueita yksityistä maanomistusta.

Suunnitelmat ja selvitykset

- Naistenmatkantien meluselvitys (Ramboll Oy, 2011)
- Naistenmatkantien (mt 3022) liikenneselvitys (Sito Oy, 2007, 2013)
- Pirkkala – liikenne-ennusteen päivitys vuodelle 2030, (Kalenoja, 2008)
- Erikoiskuljetusreittien kehittäminen Pirkkalan kunnan alueella, (Sito, 2009)
- Tampereen raitiotien seudullinen yleissuunnitelma, Ramboll/WSP 2021
- Tampereen raitiotien katusuunnitelmat, luonnos (nähtävillä 13-27.3.2024), Raitiotieallianssi



Tampereen kaupungin rakennesuunnitelma



Kaupunkiseudun rakennesuunnitelma.

Vaikutukset ja niiden arviointi

Katualueen vähäinen laajentaminen ei aiheuta välittömiä maankäytöllisiä vaikutuksia ympäristöön. Kaavan vaikutuksia arvioidaan ehdotusvaiheessa. Mahdollisen raitiotien toteuttamisesta päättää kunnanvaltuusto syksyllä 2024.

Ketkä ovat osalliset ja sidosryhmät?

Osallisia asiassa ovat suunnittelualueen lähiasukkaat sekä toimijat, joiden olosuhteisiin kaava saattaa huomattavasti vaikuttaa. Viranomaisten ja yhteisöjen osalta osallistuminen ja vuorovaikutus asemakaavoituksen yhteydessä tapahtuvat etupäässä neuvotteluiden ja lausuntojen kautta sekä kaavoituksesta tiedottamalla eri vaiheissa. Asemakaavan muutoksesta tiedotetaan seuraaville osapuolille:

- Alueen maanomistajat
- Naapuritonttien omistajat
- Kunnan hallintokunnat
- Pirkanmaan pelastuslaitos
- Elenia Oy
- Tampereen Sähkölaitos ja kaukolämpötoiminta
- Alueella toimivat tietoliikenneoperaattorit
- Pirkanmaan Ely-keskus
- Pirkanmaan liitto
- Pirkanmaan maakuntamuseo
- Pirkkala-Seura ry
- Tampereen kaupunkiseudun joukkoliikennelautakunta
- Tampereen raitiotie Oy
- Tampereen kaupunki
- Muut ilmoituksensa mukaan



Miten voi osallistua – miten suunnittelusta tiedotetaan?

Suunnitteluvaihe Tavoiteaika-taulu	Työstäminen	Käsittely	Osallistuminen ja vuorovaikutus	Tiedottaminen
Aloitusvaihe 3-5/2024	Yleisten tavoitteiden asettelu, lähtötietojen kokoaminen OAS:n laadinta	Viranomaisneuvottelut tarvittaessa (MRA 26§).	OAS:n riittävyyden arviointi. Suunnitelman riittävyydestä voi jättää kirjallisen mielipiteen.	OAS nähtävillä Kuulutus kaavan vireille tulosta ja OAS:n nähtävilläolosta Kaavan vireille tulosta tiedotetaan Pirkkalainen – lehdessä, virallisilla ilmoitustauluilla kunnan www-sivuilla sekä kirjeitse muulla paikkakunnalla asuville maanomistajille.
Ehdotusvaihe 6-8/2022	Kaavaehdotuksen laadinta	Kaavaehdotus käsitellään yhdyskuntalautakunnassa ja kunnanhallituksessa ja asetetaan nähtäville 30 pv. 2. Viranomaisneuvottelu (MRA 26§)	Mahdolliset muistutukset kirjallisesti nähtävilläolon aikana	Ehdotus nähtävillä kunnanvirastossa ja www-sivuilla Tiedottaminen Pirkkalainen – lehdessä, virallisilla ilmoitustauluilla ja www-sivuilla.
Hyväksymisvaihe 9-10/2024	Ehdotusvaiheen palautteen vastineiden laatiminen. Kaavan hyväksymisen päätöksenteko (kunnanhallitus, valtuusto).	Kunnanhallitus esittää kunnanvaltuustolle kaavan hyväksymistä.	Mahdolliset valitukset Hämeenlinnan hallinto-oikeudelle.	Kuulutus hyväksymispäätöksestä lehdessä ja virallisilla ilmoitustauluilla.

Miten mielipide tai muistutus annetaan?

Mielipiteen tai muistutuksen voi jättää postitse vapaamuotoisella kirjeellä, sähköpostilla osoitteeseen kirjaamo@pirkkala.fi tai käymällä henkilökohtaisesti maankäytön palvelupisteessä. Kommentointi sähköisessä muodossa on suositeltavin vaihtoehto, koska se helpottaa viestien käsittelyssä prosessin eri vaiheissa.

Kuka valmistelee kaavaa ja mistä saa lisätietoa?

Asemakaavoitusta tekee Pirkkalan kunnan maankäyttö. Lisätietoja antavat

Kaavoitusjohtaja Matti Jääskeläinen 050 303 4966

Arkkitehti Mika Raatikainen 050 436 3968

Sähköpostiosoite: etunimi.sukunimi@pirkkala.fi

Käyntiosoite: Pirkkalan kunta
Viistokuja 3
33960 PIRKKALA

Suunnittelun etenemistä voi seurata netissä osoitteessa www.pirkkala.fi



Asemakaavaprosessi

KAAVAN KÄSITTELYVAIHEET

