

Liito-oravaselvitys: Pirkkalan ratahaara

Pirkkala 20.3.2024 ja 10.5.2024

**Heidi Verkkosaari ja Kristiina Tolvanen/
Sweco Finland Oy**



**Tampereen
Ratikka**

PIRKKALA // LINNAINMAA

Yleistä lajista

- Liito-orava (*Pteromys volans*) on luontodirektiivin (92/43/ETY) liitteen IV (a) laji. Luonnonsuojelulain 9/2023 78 §:n mukaan ” Luontodirektiivin liitteessä IV a mainitut eläinlajit ja liitteessä IV b mainitut kasvilajit ovat tiukkaa suojelua edellyttäviä eliölajeja.” sekä ”Tiukkaa suojelua edellyttävään eläinlajiin kuuluvien yksilöiden lisääntymis- tai levähdyspaikkoja ei saa hävittää eikä heikentää.” Liito-orava on luokiteltu Suomessa uhanalaiseksi (VU).
- Liito-orava on tyypillisesti kuusivaltaisten sekametsien laji, mutta elää myös lehtipuuvaltaisilla (haapa, koivu, leppä) alueilla. Liito-oravat suosivat vanhoja metsiä, joissa on kolopuustoa. Laji ei tule toimeen aivan yksipuolisissa kuusikoissa, eikä myöskään pesi nuorissa metsissä. Erityisesti tiheän kannan alueilla sekä taajama-alueilla elinpiirit voivat kuitenkin olla melko vaihtelevia.



**Tampereen
Ratikka**

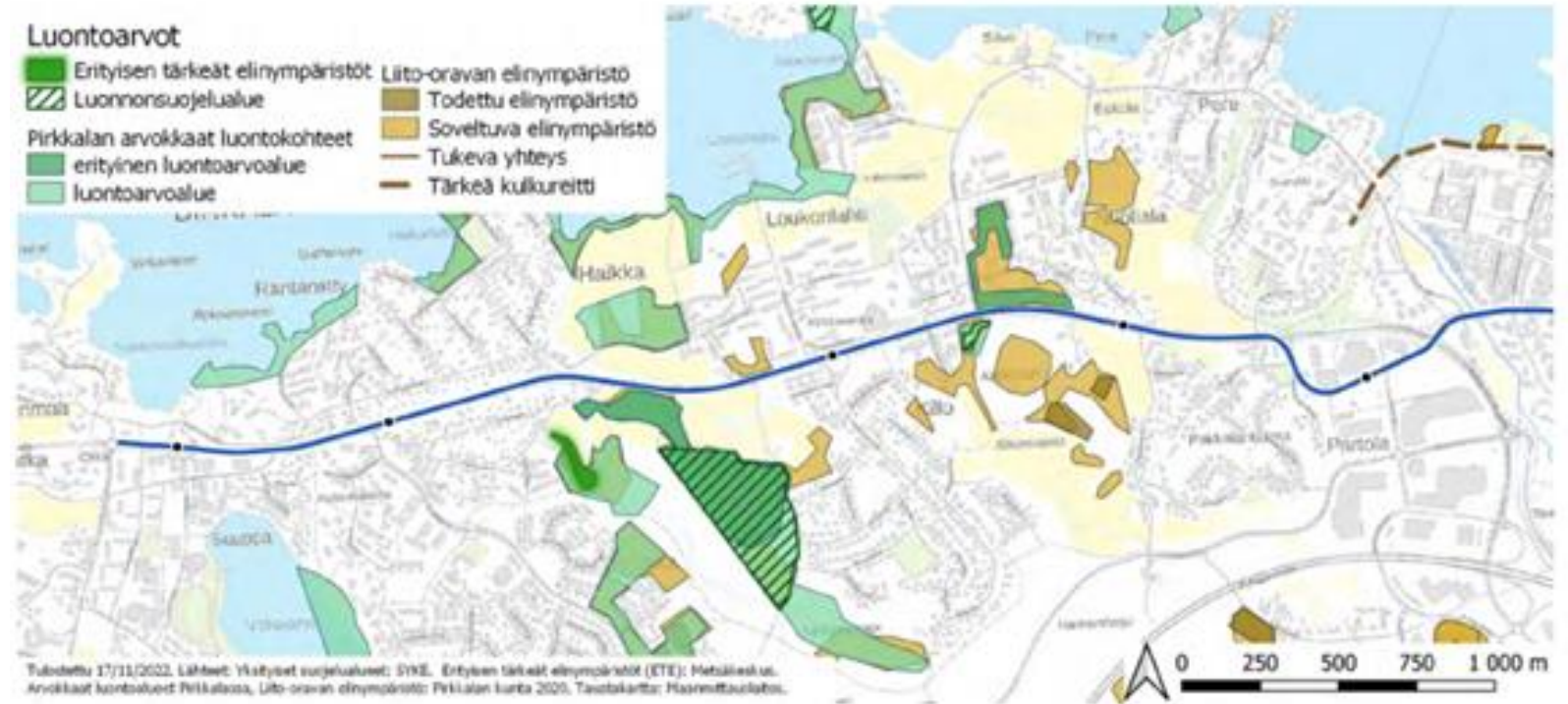
PIRKKALA // LINNAINMAA

Aineisto ja menetelmät

- Pirkkalan ratahaaran liito-oravaselvitys tehtiin maalis-toukokuussa 2024.
- Selvitys tehtiin etsimällä liito-oravien ulosteita suurten kuusten, haapojen ja muiden lehtipuiden tyviltä alueilla, jotka oli ennakkoon tunnistettu lajin potentiaalisiksi esiintymisalueiksi aikaisempien selvitysten, puustokarttojen ja Suomen lajitietokeskuksen havaintotietojen perusteella.
- Liito-oravaselvityksessä liito-oravan ulostehavaintojen, pesähavaintojen ja näitä täydentäen lajille sopivan luontotyypin perusteella rajataan selvitysalueella mahdollisesti sijaitsevat liito-oravan lisääntymis- ja levähdyspaikat sekä muut liito-oravan käyttämät alueet (elinpiirin ydinalueet ja ydinalueita ympäröivät elinpiirit sekä tärkeät siirtymäreitit).

Aiemmat selvitykset

- Aiemmassa WSP:n (2022) selvityksessä tunnistettu kartan mukaisia alueita luontoarvoiltaan merkittäviksi ja liito-oravalle soveltuviksi



Kuva 79. Luontoarvot Pirkkalassa raitiotielinjan läheisyydessä.

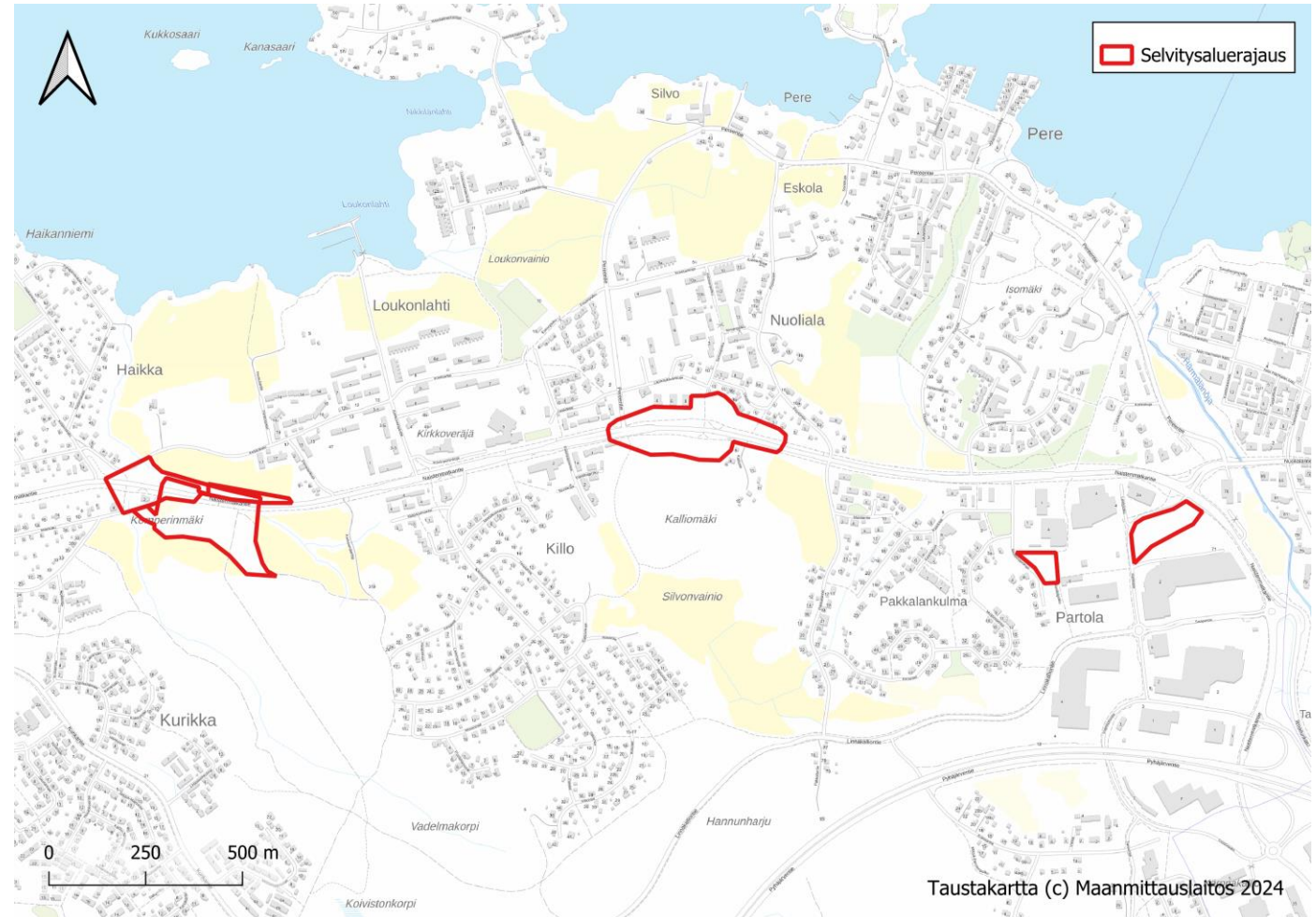


**Tampereen
Ratikka**

PIRKKALA // LINNAINMAA

Selvityskohteet Pirkkalan ratahaaaralla

- Partola (2 aluetta)
- Nuoliala
- Haikka
- Haikka/Komperinmäki (2 aluetta, joista toinen aiemman laajennus)



**Tampereen
Ratikka**

PIRKKALA // LINNAINMAA

Tulokset

- Selvitys tehtiin 20.3.2024
- Ei aiempia liito-oravahavaintoja Laji.fi:ssä

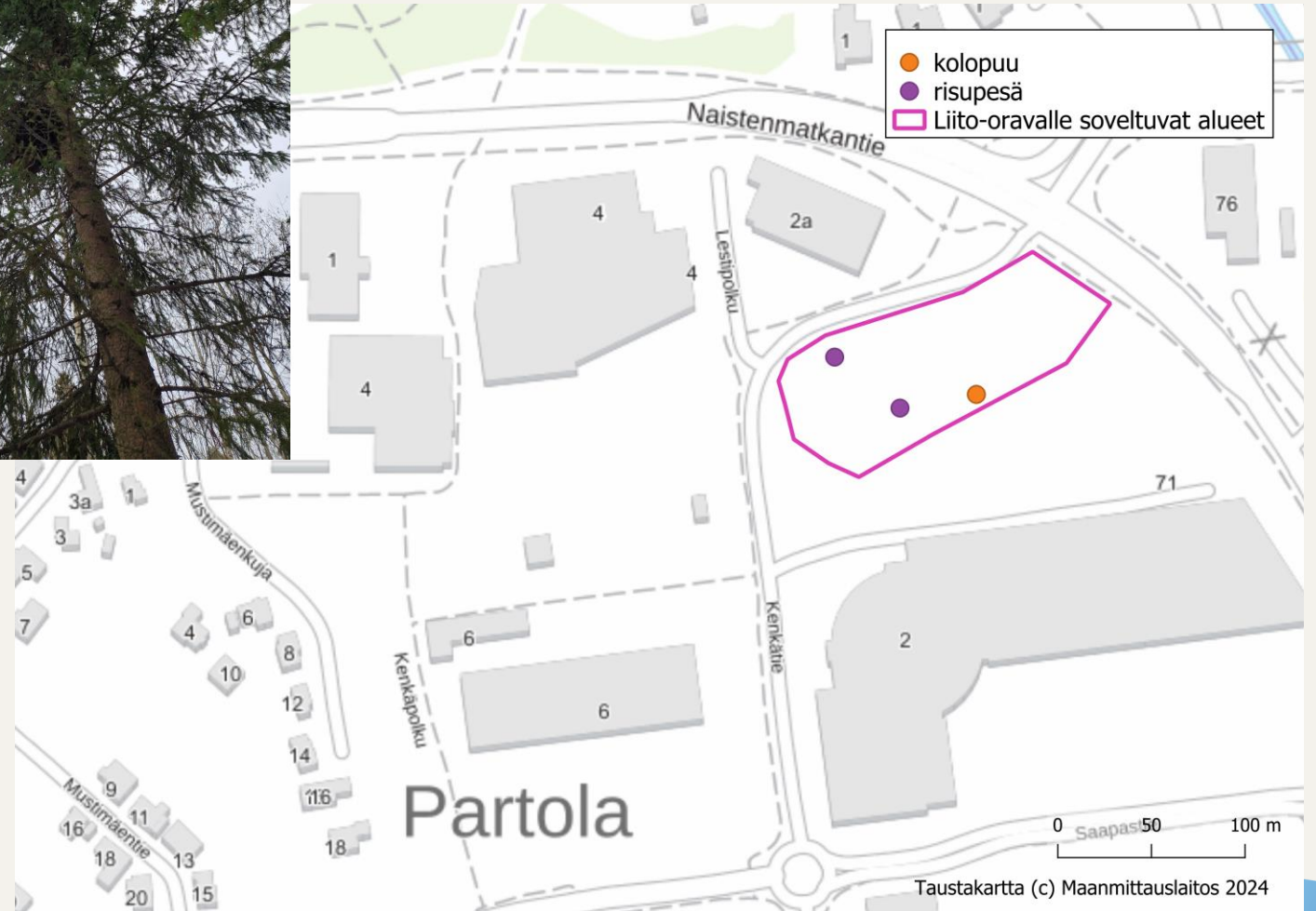


**Tampereen
Ratikka**

PIRKKALA // LINNAINMAA

Tulokset

- Alueella liito-oravalle soveltuvaa puustoa (vanhoja kuusia, suurehkoja haapoja ja koivuja, joitakin raitoja)
 - Ei havaintoja liito-oravan ulosteista
 - 1 kpl kolopuita, 2 risupesää



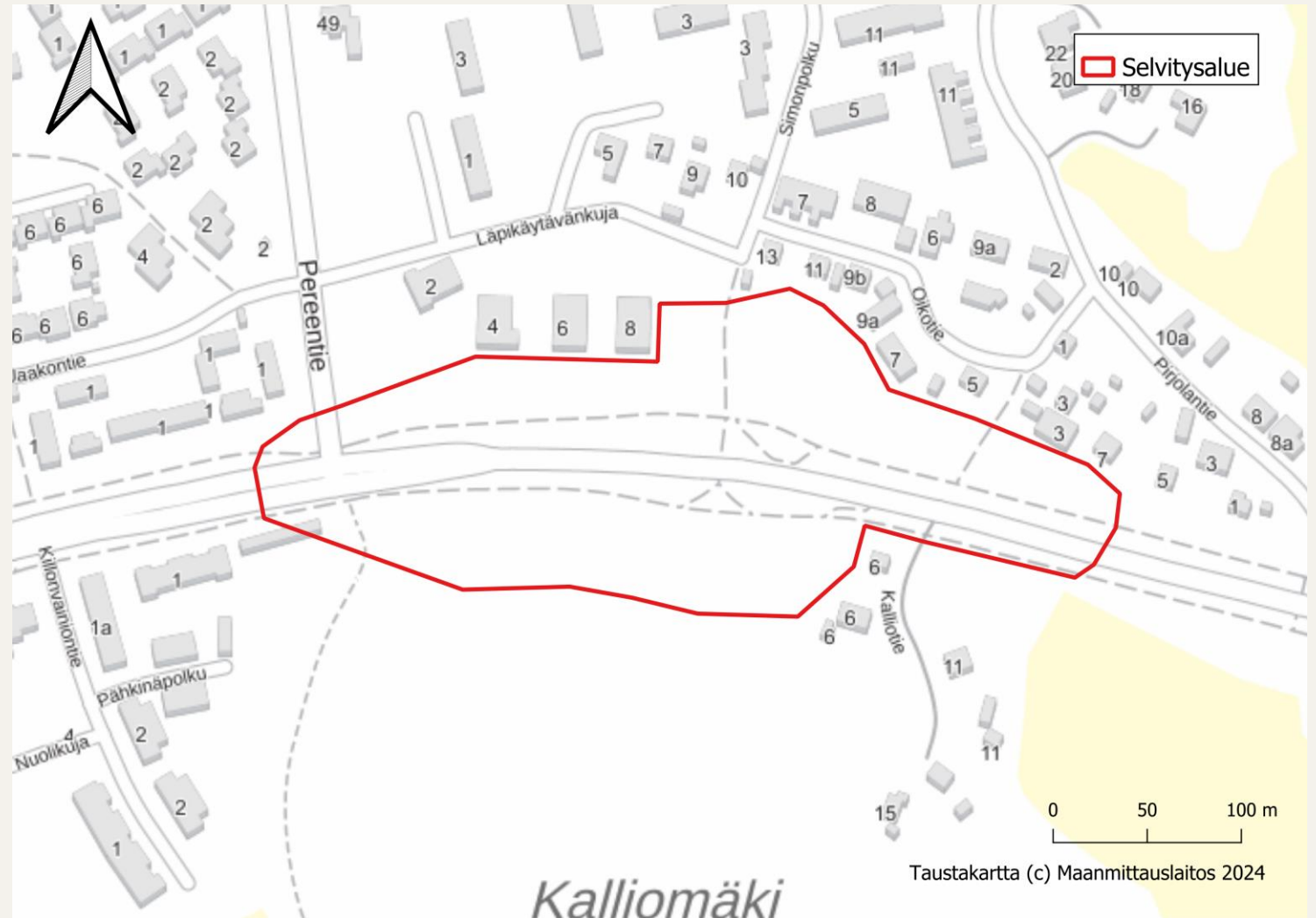
**Tampereen
Ratikka**

PIRKKALA // LINNAINMAA

Tulokset

Nuoliala

- Selvitys tehtiin 20.3.2024
- Aiempia liito-oravahavaintoja runsaasti vuodelta 2017 Nuolialantien pohjoispuolelta

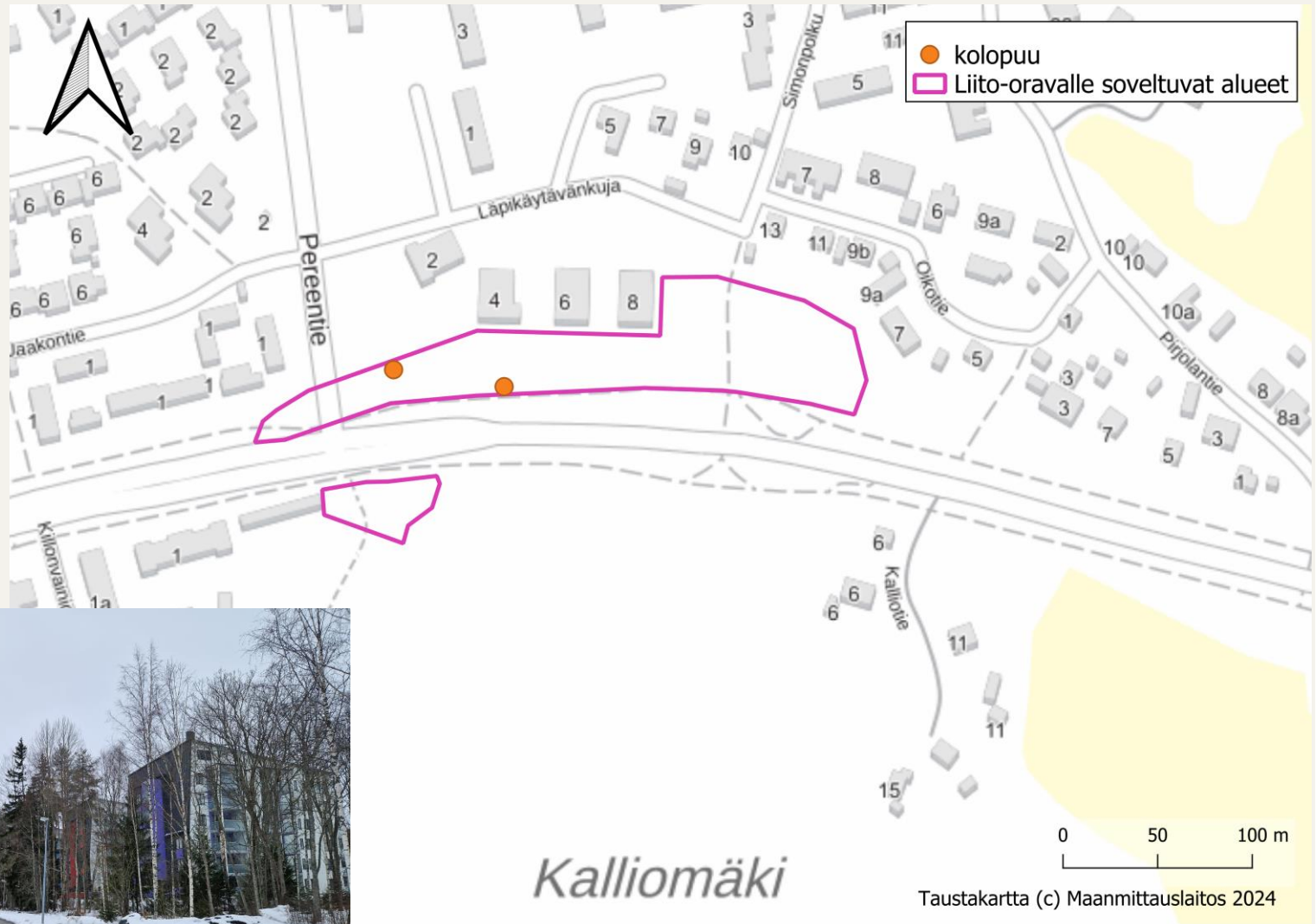


**Tampereen
Ratikka**

PIRKKALA // LINNAINMAA

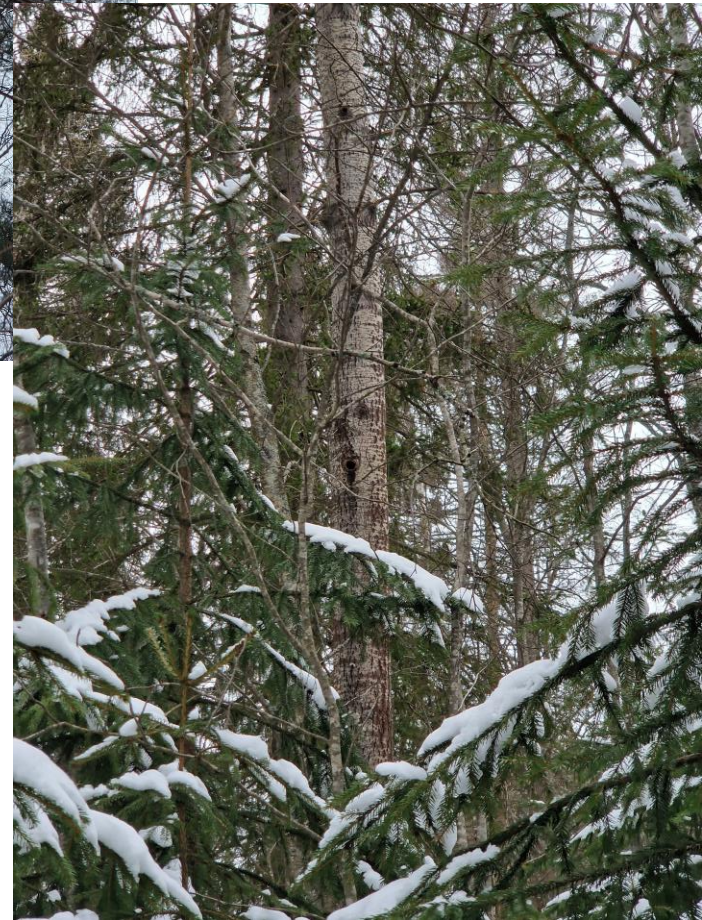
Tulokset

- Alueella liito-oravalle soveltuvaa puustoa (vanhoja kuusia, suurehkoja haapoja ja koivuja, joitakin raitoja)
 - Ei havaintoja liito-oravan ulosteista
 - 2 kpl kolopuita
 - Selvitysalueella takapihojen tuntumassa muutama linnunpönttö



**Tampereen
Ratikka**

PIRKKALA // LINNAINMAA



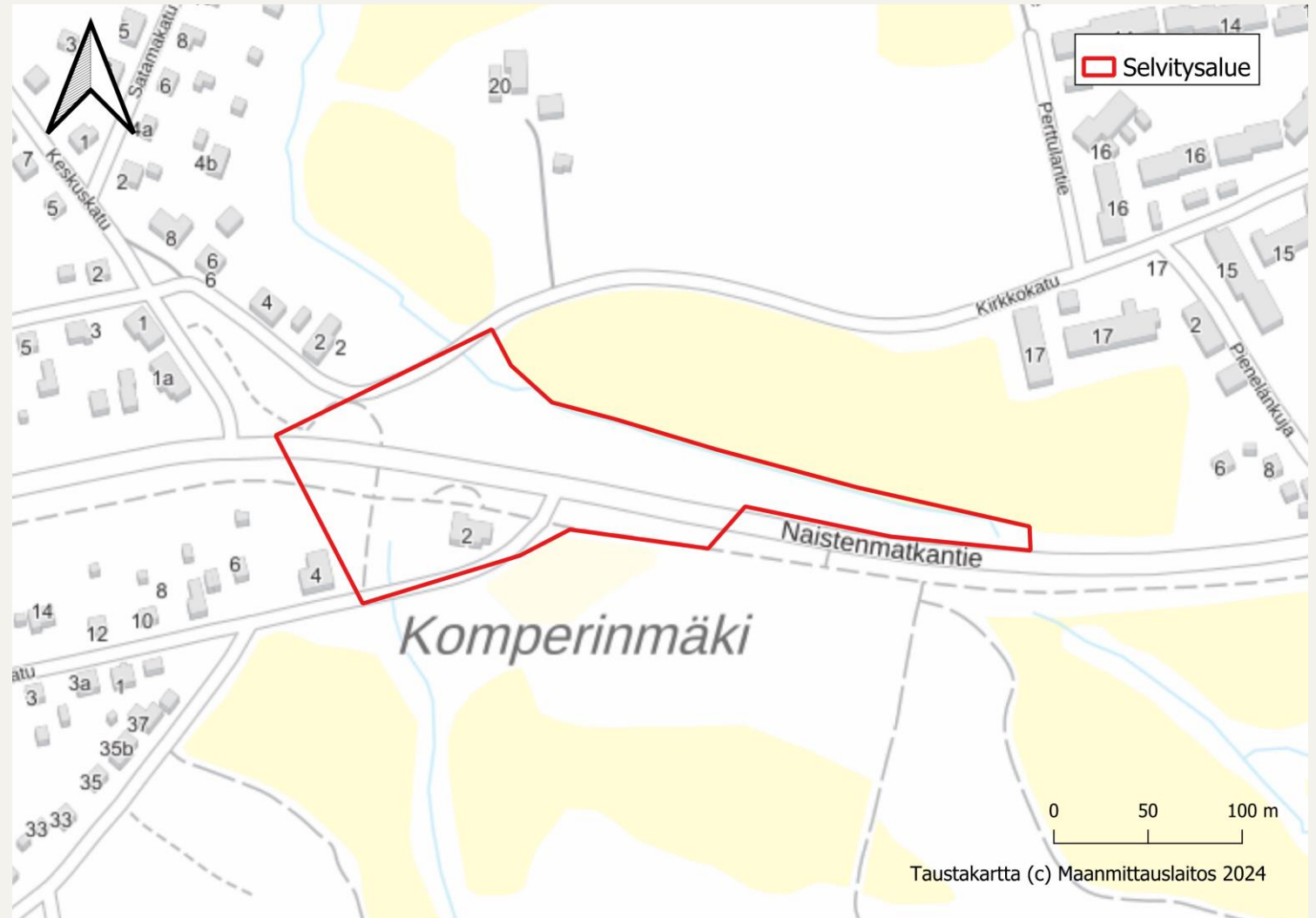
**Tampereen
Ratikka**

PIRKKALA // LINNAINMAA

Tulokset

Haikka/Komperinmäki

- Selvitys tehtiin 20.3.2024
- Ei aiempia liito-oravahavaintoja Laji.fi:ssä



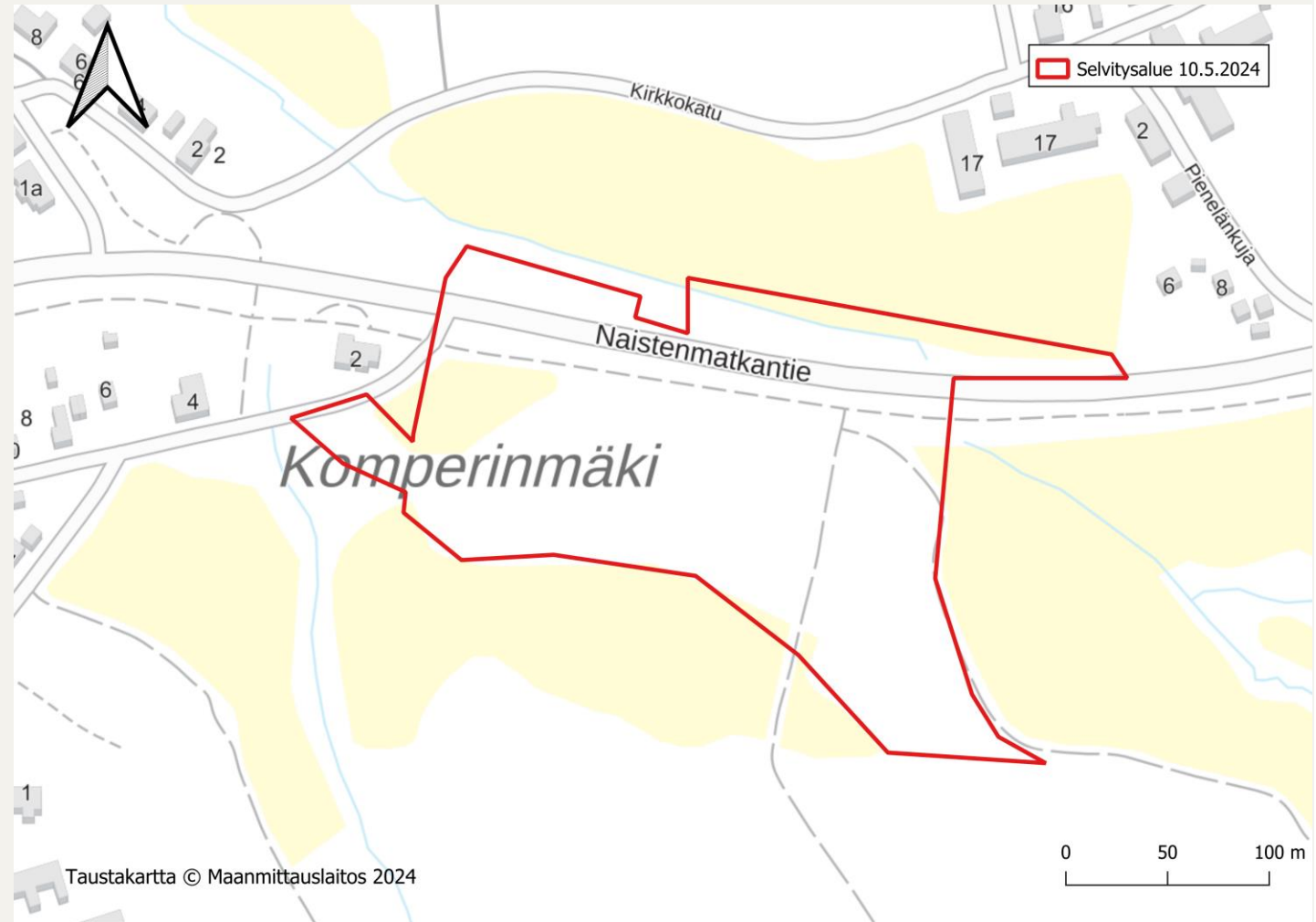
**Tampereen
Ratikka**

PIRKKALA // LINNAINMAA

Tulokset

Komperinmäki

- Maastonselvitys tehtiin aiempaa laajemmalla alueella 10.5.2024.
- Alueelta on liito-oravahavainto vuodelta 2019.



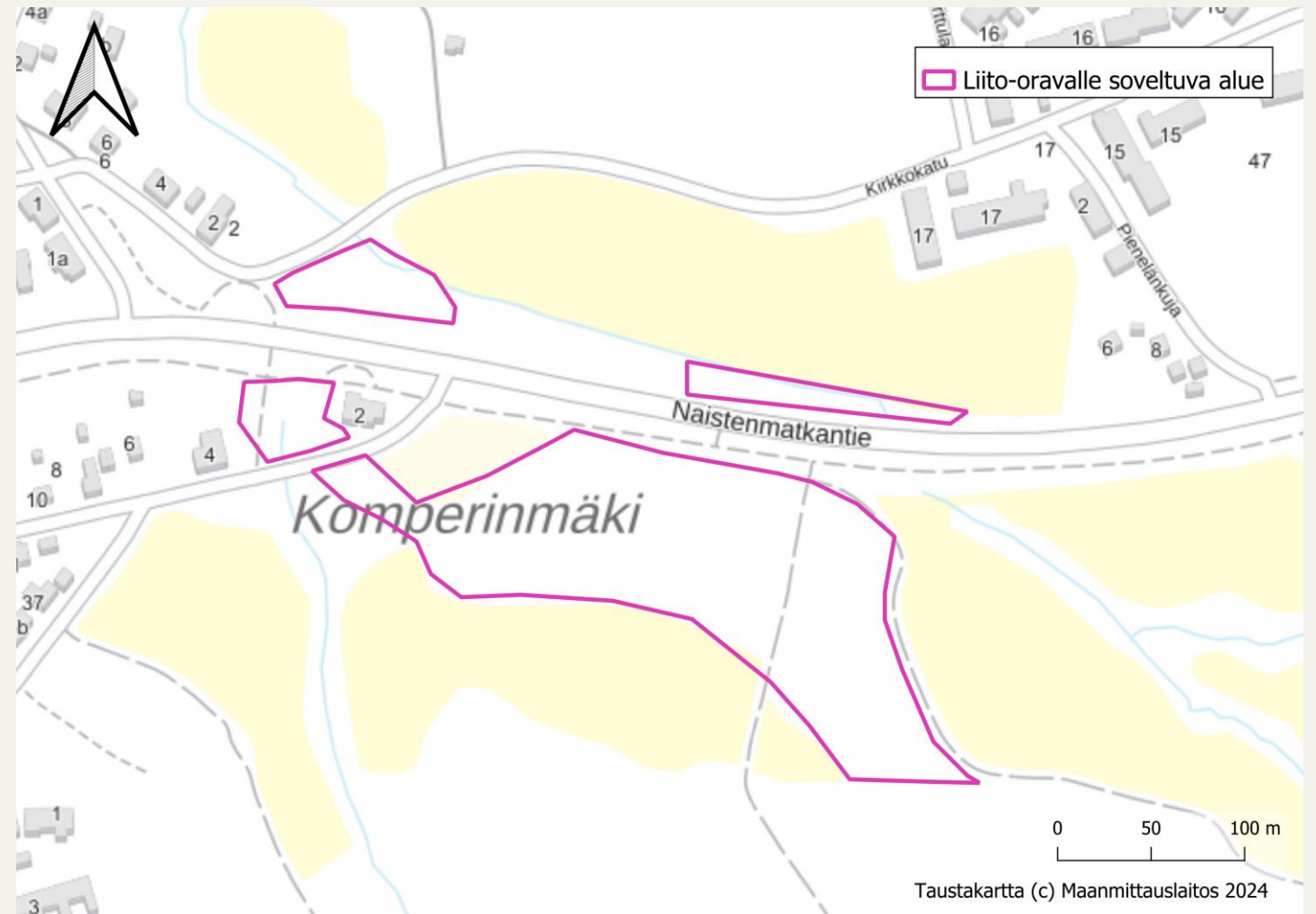
**Tampereen
Ratikka**

PIRKKALA // LINNAINMAA

Tulokset

Komperinmäki

- Naistenmatkantien eteläpuolisella alueella liito-oravalle soveltuvaa puustoa (vanhoja kuusia, suurehkoja haapoja ja koivuja, joitakin raitoja)
 - Ei havaintoja liito-oravan ulosteista.
 - Ei kolopuita
 - Muutama linnunpönttö
- Naistenmatkantien pohjoispuolella tien ja pellon välisellä oja-alueella muutamia raitoja, haapoja ja koivuja.
 - Ei havaintoja liito-oravan ulosteista.
 - Ei kolopuita



**Tampereen
Ratikka**

PIRKKALA // LINNAINMAA



**Tampereen
Ratikka**

PIRKKALA // LINNAINMAA

Johtopäätökset

- Liito-orava (*Pteromys volans*) on luontodirektiivin (92/43/ETY) liitteen IV (a) laji. Luonnonsuojelulain 9/2023 78 §:n mukaan ”Luontodirektiivin liitteessä IV a mainitut eläinlajit ja liitteessä IV b mainitut kasvilajit ovat tiukkaa suojelua edellyttäviä eliölajeja.” sekä ”Tiukkaa suojelua edellyttävään eläinlajiin kuuluvien yksilöiden lisääntymis- tai levähdyspaikkoja ei saa hävittää eikä heikentää.”
 - Laji.fi:ssä todetaan liito-oravan lisääntymis- ja levähdyspaikkojen rajauksesta seuraavaa: ”Luonnonsuojelulain tarkoittamalla liito-oravan **lisääntymispaikalla liito-orava saa poikasia. Levähdyspaikassa** yöaktiivinen liito-orava **viettää päivänsä**. Lisääntymis- ja levähdyspaikka **käsittää pesäpuun tai muun pesäpaikan**. Lisääntymis- ja levähdyspaikan käsitteeseen **luetaan myös pesän välittömässä läheisyydessä olevat suoja- ja ravintoa tarjoavat puut**.”
- Liito-oravalle hyvin soveltuvat elinympäristöt ovat vähissä, mutta asumaton aluetta ei voida todeta välttämättä suojeltavaksi.
- Voidaan todeta selvityksen tuloksista seuraavaa:
 - Selvityksessä havaittuja, **liito-oravalle soveltuvia elinalueita suositellaan säästettäväksi** rakentamiselta mahdollisuuksien mukaan. Lisäksi **suositellaan säästettäväksi erityisesti suurikokoisia puita**
 - Erityisesti säästettäväksi suositellaan sellaiset liito-oravan elinympäristökohteet, joiden alueella on tehty aiempia liito-oravahavaintoja eli **Komperinmäki (eteläosa) ja Nuolialan alue**
 - Vaikka lajia ei tässä selvityksessä havaittu, voivat liito-oravat vaihtaa reviirialuettaan hiukan vuosittain. Aiemmin liito-oravan suosimat alueet voivat toisena vuonna olla lajin käytössä.
 - Kolopuut ovat monimuotoisuutta lisäävä tekijä metsässä ja soveltuvat pesäksi mm. liito-oravalle. **Mahdollisuuksien mukaan kolopuut suositellaan säästettäväksi**
 - **Huom! Kolopuiden kaatamista ja puiden hakkuita suositetaan vältettäväksi lintujen pesimäaikaan maalis-elokuussa** (pesimärauha, Luonnonsuojelulain ja EU:n lintudirektiivin suoja). Tässä kuitenkin on hieman joustonvaraa. Esim. Tampereen kaupungin rakennusjärjestys **kieltää puiden kaadon 1.4 - 31.7. välisenä aikana** (pakottavista syistä mahdollista tehdä kaatoja, mikäli ensin selvitetään, ettei kaadosta ei ole haittaa pesinnälle).



**Tampereen
Ratikka**

PIRKKALA // LINNAINMAA



Muutakin kuin matka



**Tampereen
Ratikka**

PIRKKALA // LINNAINMAA