

Naistenmatkantien asemakaavan muutos: kaava- alueen pienvesien kartoitus

4.6.2024

Anna Väisänen, AFRY Finland Oy



**Tampereen
Ratikka**

PIRKKALA // LINNAINMAA

Johdanto

- Pirkkalan kunta laatii asemakaavan muutosta ja laajennusta Naistenmatkantien katualueille käsittäen Naistenmatkantien Lentoasemantien kiertoliittymästä Isomäentien liittymään. Kaavamuutos varautuu raitiotien rakentamiseen ja sen liikennejärjestelyjen osalta joudutaan osittain katualuetta leventämään. Osa muutosalueista on yksityisten omistamia alueita.
- Pirkanmaan ELY-keskus edellytti 20.5.2024 kaavaluonnoksesta antamassaan lausunnossa yleispiirteistä luontoselvitystä kaavamuutosalueen luontotyypeistä, kasvillisuudesta sekä **pienvesistä**.
- Tässä raportissa esitetään kaavamuutosalueen pienvesien kartoituksen tulokset, jotka palvelevat myös Pirkkala-Linnainmaan raitiotiehankeen suunnittelussa ja seurannassa.

Aineisto ja menetelmät: selvitysalue



**Tampereen
Ratikka**

PIRKKALA // LINNAINMAA

Aineisto ja menetelmät: pienvedet

- Karttoitus kohdennettiin esitietojen ja karttatarkastelun perusteella seuraaviin pienvesikohteisiin: Vadelmakorvenoja, Haikanpuro, Korteoja sekä mahdollinen lähdekohde Mäkikadun ja Naistenmatkantien välissä.
- Karttoitus tehtiin 4.6. 2024, lisäksi hyödynnettiin alueelle tehtyjen muiden maastokäyntien tietoja.
- Karttoitus tehtiin Pienvesioppaan (Tolonen ym. 2019) ohjeistusta mukaillen, tavoitteena selvittää uomien luonnontilaisuus/muuttuneisuus sekä vesilain mukaisuus sekä mahdolliset huomionarvoiset lajit
- Valuma-alueen koot on arvioitu paikkatietotarkasteluna pohjautuen Maanmittauslaitoksen maanpintamalliin, jossa on huomioitu myös hulevesiverkosto.



**Tampereen
Ratikka**

PIRKKALA // LINNAINMAA

Aineisto ja menetelmät: pienvedet



**Tampereen
Ratikka**

PIRKKALA // LINNAINMAA

Tulokset: Vadelmakorvenoja

Vadelmakorvenoja saa alkunsa Vadelmakorvessa sijaitsevasta lähteestä.

Pirkkalan taajamayleiskaavan luontoselvitysten (Ramboll 2012) yhteydessä Vadelmakorvenoja on arvioitu luonnontilaiseksi tai sen kaltaiseksi uomaksi, ja mahdolliseksi metsälakikohteeksi, mutta tämä koskee uomaosuutta lähellä lähdettä.

Vadelmakorvenojalle arvioitu valuma-alueen koko on noin 0,55 km².

Uoma alittaa putkessa Mäkikadun sekä Naistenmatkantien, lisäksi uoma on osittain putkitettu myös Naistenmatkantien pohjoispuolisessa kosteikossa, jossa uoma yhtyy Haikanpuroon.



**Tampereen
Ratikka**

PIRKKALA // LINNAINMAA

Tulokset: Vadelmakorvenoja

Uoma on Mäkikadun ja Naistenmatkantien sekä kevyenliikenteen väylän alittavista putkituksista huolimatta **luonnontilaisen kaltainen** Mäkikadun yläpuolisella osuudella (**nro 1**) sekä Mäkikadun sekä Naistenmatkantien välissä (**nro 2.**). Molemmissa uomaosuuksissa ei näy putkituksia lukuunottamatta perkauksen merkkejä ja pohjamateriaali ja uoman ympäristö on monipuolista.

Naistenmatkantien pohjoispuolisella kosteikko-alueella (**nro 3**) uoma menee osittain myös putkessa, mutta uomaa ei voida arvioida luonnontilaiseksi/luonnontilaisen kaltaiseksi, vaan **muokatuksi**.

Kesäkuussa uomassa virtasi vain vähän vettä. Huomioitavia kasvi- tai eliölajeja ei esiintynyt. Uoma arvioidaan **noroksi**.



**Tampereen
Ratikka**

PIRKKALA // LINNAINMAA



Tulokset: Vadelmakorvenoja

Mäkikadun yläpuolista luonnontilaisen kaltaista uomaosuutta (nro1).



Putkitus Mäkikadun alitse



Mäkikadun ja Naistenmatkantien välinen luonnontilaisen kaltainen osuus (nro 2), jonka putkitus katkaisee sekä ylä- että alaosasta

Tulokset: Vadelmakorvenoja

Mäkikadun ja Naistenmatkantien välinen osuus (nro 2) toukokuussa 2024



Naistenmatkantielle saapuessaan uoma virtaa pienipiirteisesti kivikossa (nro 2)



Naistenmatkantielle pohjoispuolisessa kosteikossa uoma virtaa heikosti ja on osittain putkessa, osuus on muuttunut/muokattu(nro 3)

Tulokset: Haikanpuro

Haikanpuro virtaa Korkeamäen peltujen poikki alittaen putkessa Naistenmatkantien sekä myöhemmin Kirkkokadun alitse myös putkessa jatkaen matkaansa Pyhäjärveen.

Uoma on savipohjainen ja paikoin jyrkkäreunainen oja, ja todennäköisesti sitä on joskus suoristettu ja/tai perattu. Uoma arvioitiin **muokatuksi/muuttuneeksi** (nro 1, 2 ja 3).

Valuma-alueen koko on noin 1,5 km² (yhdessä Vadelmakorvenojan kanssa).

Huomionarvoisia kasvi- tai eliölajeja ei esiintynyt.



**Tampereen
Ratikka**

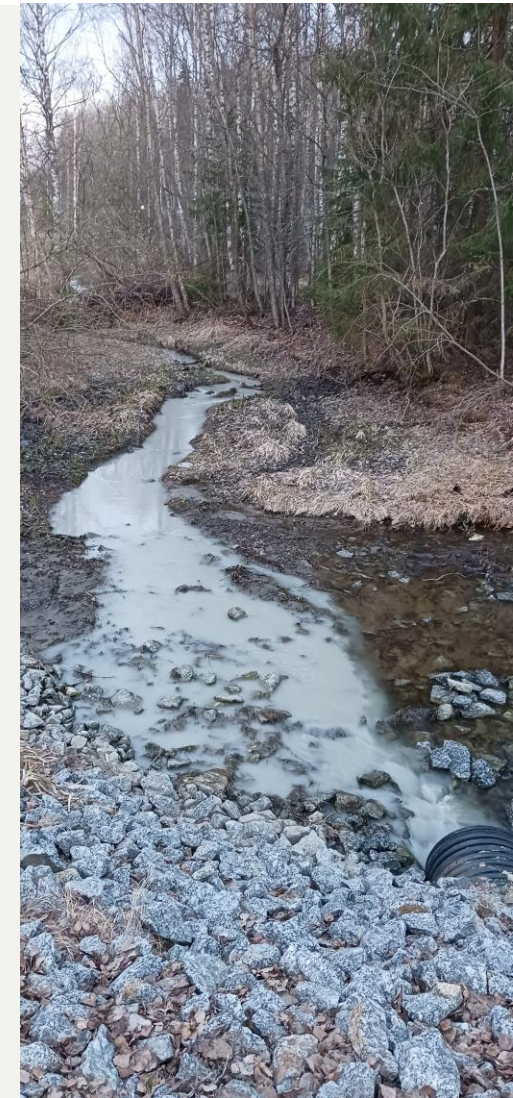
PIRKKALA // LINNAINMAA

Tulokset: Haikanpuro

Haikanpuro Naistenmatkantien eteläpuolella ennen tien alitusta(nro 1).



Haikanpuro rajautuu peltoon ja on jyrkkäreunainen pelto-oja (nro 2)



Naistenmatkantielle pohjoispuolisen kosteikon kohdalla vesi oli toukokuussa 2024 sameaa, Kirkkokadun alittavaa putkitusta on uusittu (nro 3)

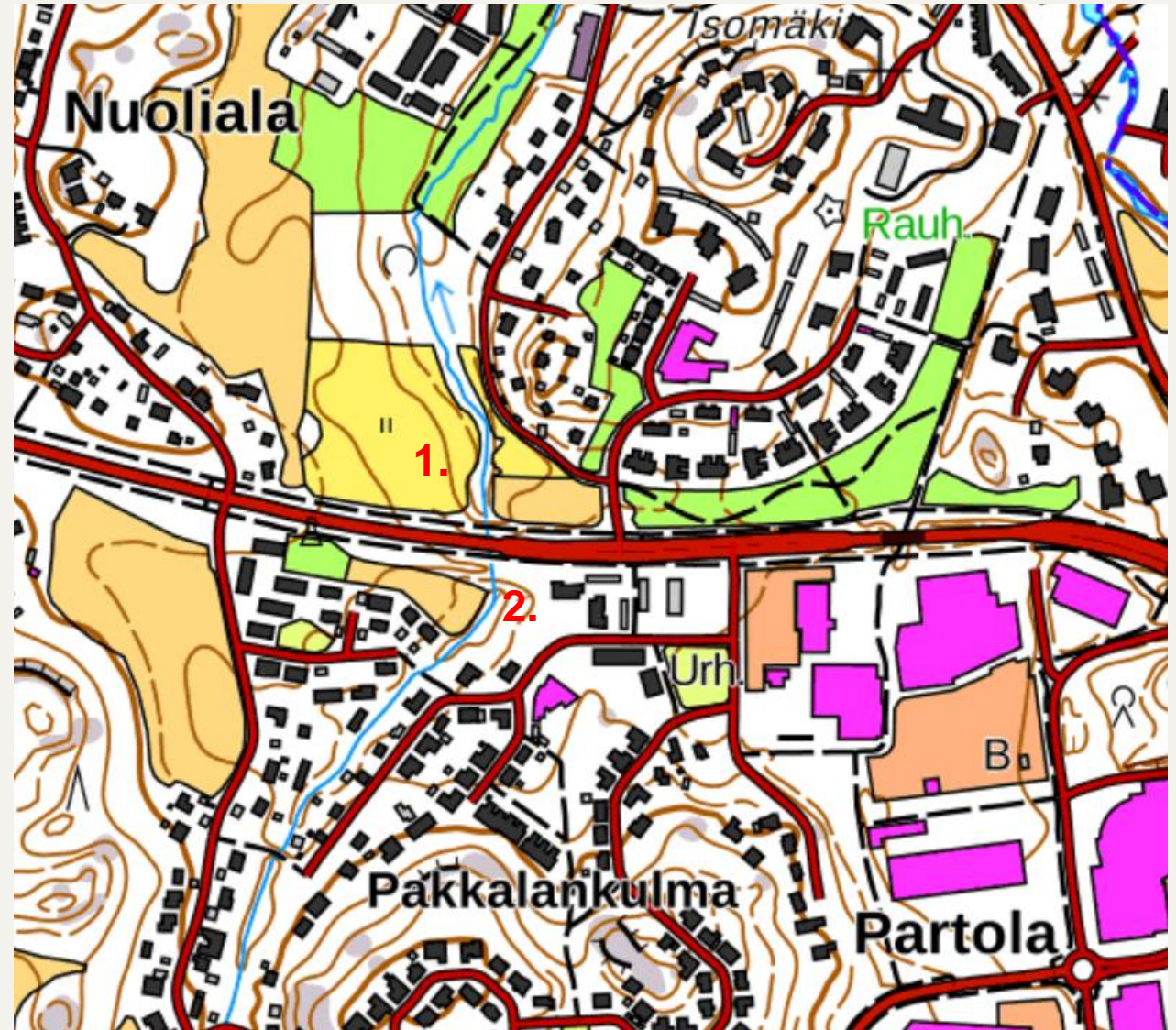
Tulokset: Korteoja

Korteoja saa alkunsa Silvonvainiolta, alittaen Naistenmatkantien putkessa jatkaen matkaansa Pyhäjärveen.

Uoma on savipohjainen ja jyrkkäreunainen ojamainen, ja todennäköisesti sitä on joskus perattu. Naistenmatkantien eteläpuolella uomassa on paljon roskaa. Uoma arvioitiin **muokatuksi/muuttuneeksi (nro 1 ja 2)**.

Valuma-alueen koko on noin 1,50 km².

Huomionarvoisia kasvi- tai eliölajeja ei esiintynyt.



**Tampereen
Ratikka**

PIRKKALA // LINNAINMAA

Tulokset: Korteoja

Korteoja Naistenmatkantien pohjoispuolella tien alituksen jälkeen (nro 1).



Korteoja ja sen rumpu
Naistenmatkantien pohjoispuolella
tien alituksen jälkeen (nro 1).



Naistenmatkantien eteläpuolella ennen tien
alitusta (nro 3) uoma on roskaantunut

Tulokset: mahdollinen lähde

Pirkkala-Linnainmaan raitiotiehankkeen katusuunnitelmaluonnoksista saadun kansalaispalautteen vuoksi Mäkikadun ja Naistenmatkantien välisellä alueella tarkastettiin mahdollinen lähde-elin ympäristön paikka. Karttatietojen perusteella alueella ei esiinny lähdettä, mutta Haikan alueella tietojen mukaan pohjavesi on paikoin lähellä maanpintaa.

Kiinteistöjen Mäkikatu 30 ja Mäkikatu 32 kohdalla (punainen tähti karttakuvassa) Naistenmatkantien nykyisen kevyenliikenteen väylän kohdalla on kirkasvetinen lähdenomainen juotti, joka on kummastakin päästä putkitettu. On mahdollista, että kohde on ennen rakentamistoimia ollut lähde-elin ympäristö, mutta **nykytilassa se ei ole luonnontilainen tai sen kaltainen mm. putkituksen vuoksi**. Kasvilajisto (mm. luhtalemmikki, jättipalsami, mesiangervo) ei erityisesti ilmennä pohjavesivaikutteisuuutta. Huomionarvoisia kasvi- tai eliölajeja ei esiintynyt.



**Tampereen
Ratikka**

PIRKKALA // LINNAINMAA

Tulokset: mahdollinen lähde

Lähdenoromainen juotti
kevyenliikenteenväylän vieressä



Noromaisen juotin molemmissa
päissä on putket



Esiintyvä kasvilajisto ilmentää lähinnä
kostean kasvupaikan lajistoa

Johtopäätökset

- **Vadelmakorvenoja** arvioitiin kaava-alueella Mäkikadun ja Naistenmatkantien välisellä osuudella luonnontilaisen kaltaiseksi, sillä siinä on säilynyt luonnontilaisen noron piirteitä, mutta tilaa heikentävät putkitukset uomaosuuden molemmissa päissä sekä Naistenmatkantien pohjoispuolisella kosteikolla tehdyt putkitukset lähellä Haikanpuroa. Heikennykset voidaan arvioidaan merkittäviksi. Mäkikadun yläpuolisella osuudella uoma on luonnontilaisen kaltainen ja arvioidaan ominaispiirteidensä vuoksi noroksi.
- **Haikanpuro** sekä **Korteoja** arvioidaan muuttuneiksi ja muokatuiksi, tilaltaan heikentyneiksi pienvesiksi.
- Naistenmatkantien ja Mäkikadun välissä esiintynyt mahdollinen **lähde-elinympäristö** ei ole luonnontilainen tai sen kaltainen.
- Mikään edellä mainituista pienvesistä ei tämän arvion mukaan ole vesilain vaarantamiskiellon mukainen kohde. Vadelmakorvenojan osalta tullaan pyytämään vesilain valvojan lausunto Pirkanmaan ELY-keskuksesta siihen kohdistuvan uomasiirron vuoksi.



**Tampereen
Ratikka**

PIRKKALA // LINNAINMAA

Lähteet

- **Tolonen J., Leka J. & Yli-Heikkilä K. 2019.** Pienvesiopus : pienvesien tunnistaminen ja lainsäädäntö. Suomen ympäristökeskuksen raportteja 36/2019
- **Ramboll 2012.** Pirkkalan kunta. Keskustan yleiskaavan luontoselvitys.



Muutakin kuin matka



**Tampereen
Ratikka**

PIRKKALA // LINNAINMAA