

# Kasvillisuus- ja luontotyyppiselvitykset: Pirkkalan rataosuus

Pirkkala 5.6.2024

Kristiina Tolvanen/  
Sweco Finland Oy



**Tampereen  
Ratikka**

PIRKKALA // LINNAINMAA

# Sisältö

- I. Kasvillisuus ja luontotyyppiselvitys, sis. vieraslajit: Partola ja Komperinmäki
- II. Kasvillisuus- ja luontotyyppiselvitys, sis. vieraslajit: Naistenmatkantien kaavamuutosalue Pirkkalassa
- III. Vieraslajiselvitys: Pirkkalan ratahaara (myös Tampereen puolella oleva osuus)
- IV. Yhteenveto

# I. Kasvillisuus ja luontotyypiselvitys: Partola ja Komperinmäki



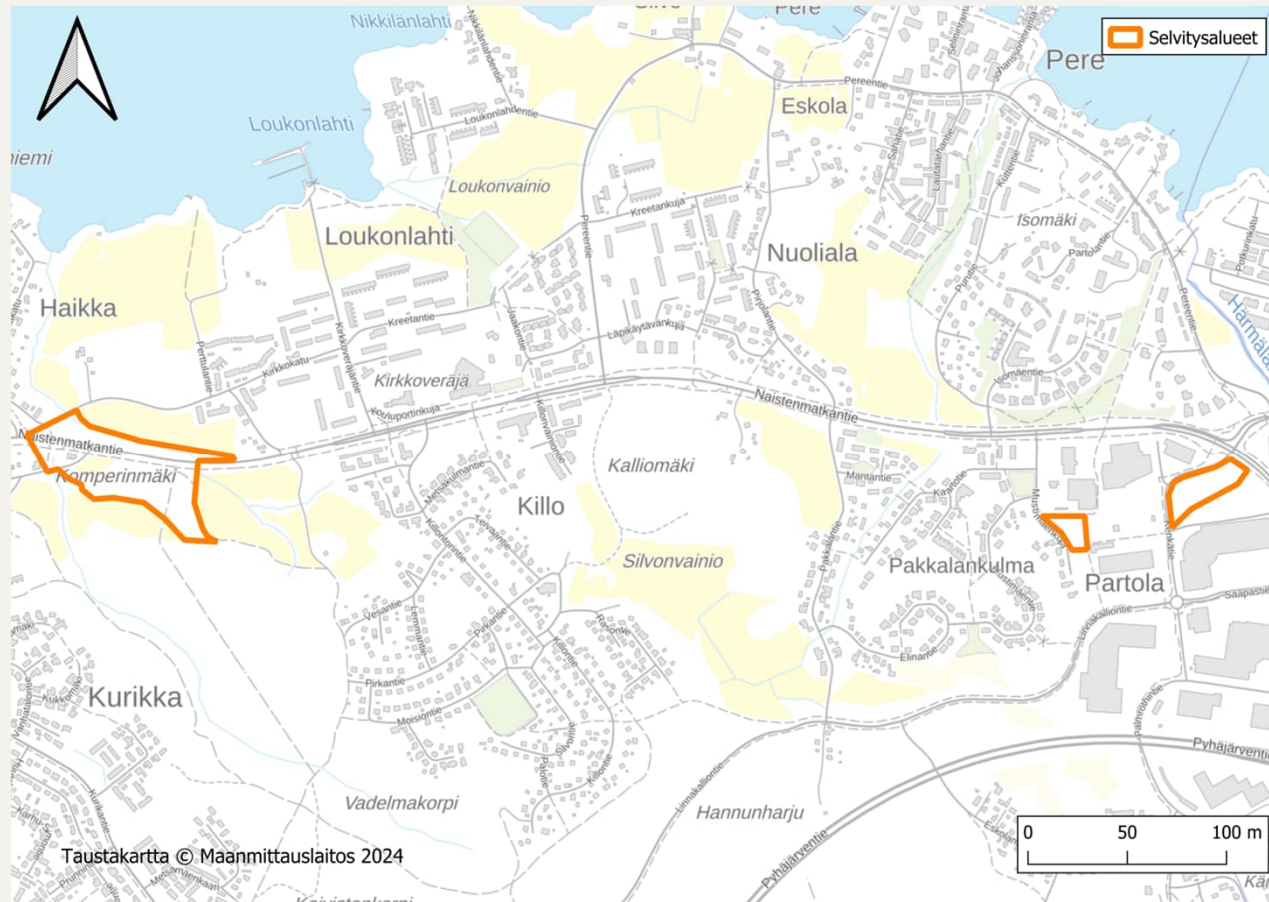
**Tampereen  
Ratikka**

PIRKKALA // LINNAINMAA

## II. Kasvillisuus- ja luontotyyppiselvitys: Partola ja Komperinmäki

- Kasvillisuus- ja luontotyyppikartoitukset kohdistettiin raitiotielinjaukseen liittyvien maankäytön tarpeiden vuoksi kahdelle erilliselle alueelle Partolassa sekä yhteen aluekokonaisuuteen Pirkkalan Komperinmäessä. Selvitykset tehtiin 5.6.2024.
- Kasvillisuus- ja luontotyyppiselvityksessä alueilta selvitettiin lailla suojellut luontotyypit, uhanalaisten ja silmälläpidettävien luontotyyppien esiintymät sekä muut kasvillisuudeltaan huomionarvoiset alueet. Lajistotasolla tarkasteltiin luontodirektiivin lajien, uhanalaisten ja silmälläpidettävien, erityisesti suojeltavien ja rauhoitettujen sekä vieraslajien esiintymistä.
- Suomen ympäristökeskuksen laatimassa oppaassa ”Luontoselvitykset ja luontovaikutusten arviointi : Opas tekijälle, tilaajalle ja viranomaiselle – 2. korjattu painos” on ohjeistettu luontotyyppi- ja lajiesiintymien merkittävyyden arviointiin neliportaisen asteikon mukaan:
  - luokka 1: Lainsäädännöllä turvatut kohteet
  - luokka 2: Erityisen tärkeät kohteet
  - luokka 3: Monimuotoisuutta turvaavat kohteet
  - luokka 4: Monimuotoisuutta tukevat kohteet

## II. Kasvillisuus- ja luontotyyppiselvitys: Partola ja Komperinmäki



## II. Kasvillisuus- ja luontotyyppiselvitys: Partola

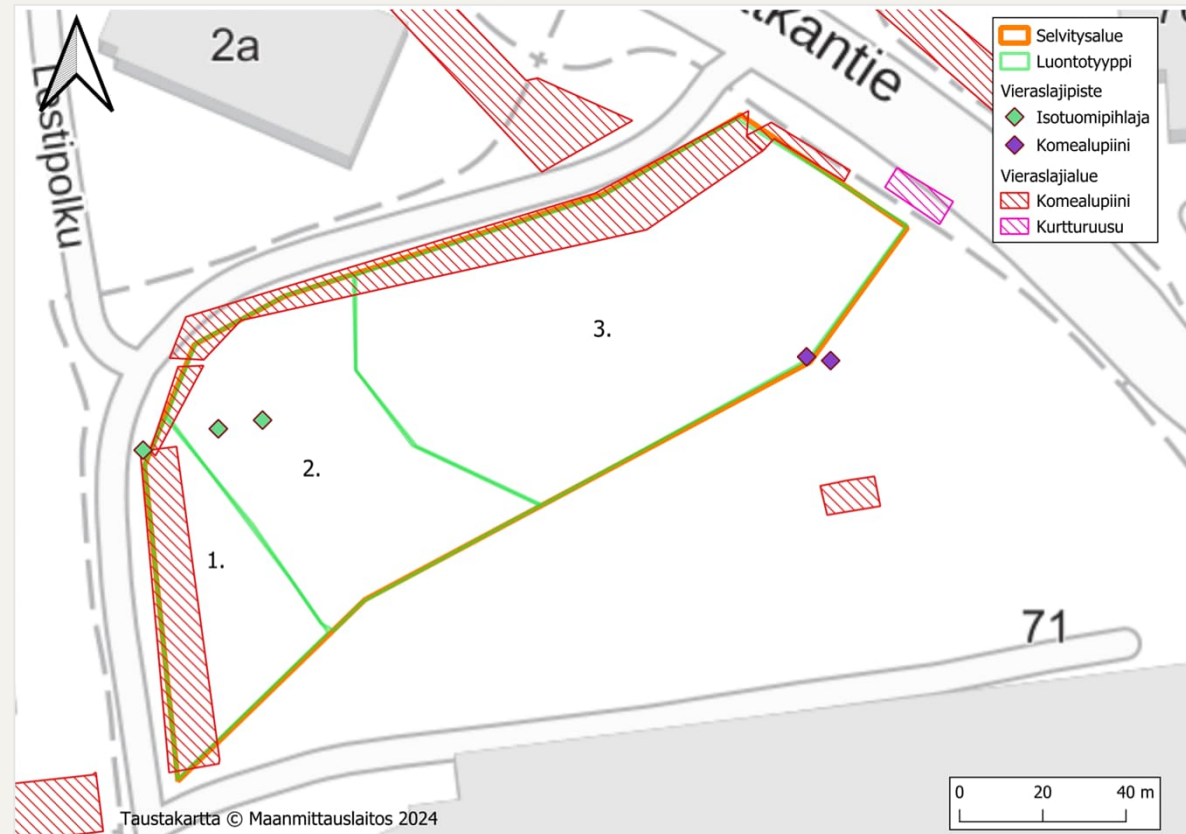
- Partolassa Naistenmatkantiehen ja Kenkätiehen rajoittuvalla alueella lähimpänä Kenkätietä alue on avointa, kasvillisuus heinikkovaltaista ja seassa pajukkoa. Itää kohti edetessä on tiheää, nuorta sekapuustoista metsää, lajeina mm. harmaaleppä, koivu, pihlaja, kuusi sekä paju. Nämä osuudet eivät edusta mitään selvää luontotyyppiä.
- Lähimmäksi Naistenmatkantietä sijoittuva kolmannes selvitysalueesta on luonnonmetsää, jossa kasvaa jonkin verran suurta mäntyä ja kuusta sekä seassa suurempaa lehtipuuta. Pohjakerros on lehtomainen ja näkyvissä jonkin verran maapuuta. Alueella kulkee polkuja, joista yksi kulkee alueen keskiosassa sijaitsevalle kalliolle.
- Varttuneempipuustoinen osuus alueesta on luontotyyppinä lehtomainen kangas, joka on koko maassa uhanalainen (VU) luontotyyppi. Pistemäisyyden ja vieraslajien vuoksi arvoluokka on 4/monimuotoisuutta tukevat kohteet.
- Koko alueen ulkoreunalla teiden varsilla esiintyy runsaasti komealupiinia ja Naistenmatkantien varressa myös kurturuusua.

M2.01

Lehtomaiset kankaat			
	Uhanalaisuus-luokka	Kriteerit	Kehitysuunta
Koko maa	VU	D3	+
Etelä-Suomi	VU	D3	+
Pohjois-Suomi	NT	A1	-

## II. Kasvillisuus- ja luontotyyppiselvitys: Partola

1. Avoin alue: heinikkoa, pajukkoa
2. Nuoren puuston alue: koivua, pihlajaa, leppää
3. Vanhemman metsän alue: suuria havupuita, haapaa, pihlajaa, koivua → lehtomainen kangas



## II: Partola: Naistenmatkantie/Kenkätie



Nuorta, tiheää puustoa



Lehtomainen kangas

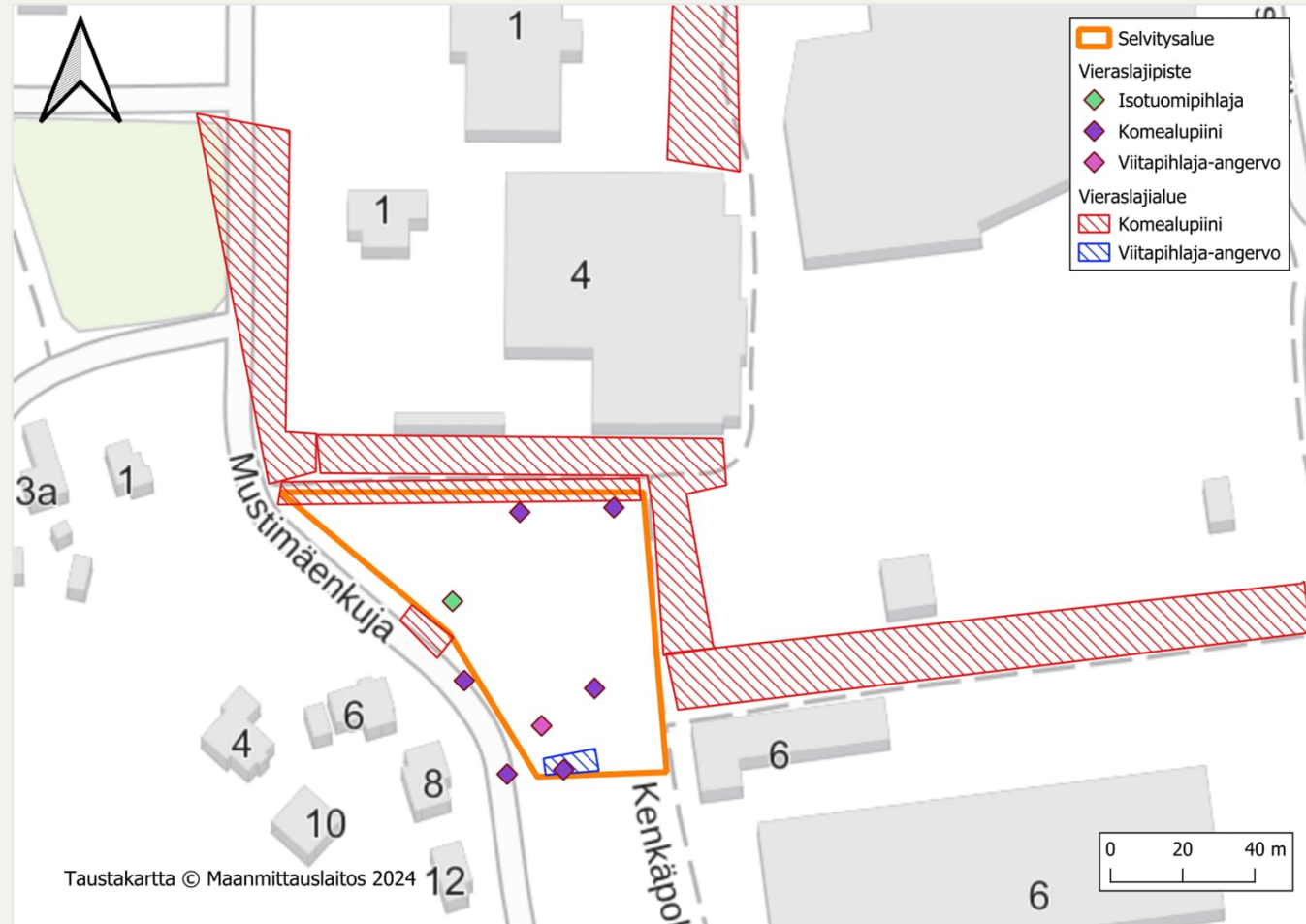




## II. Kasvillisuus- ja luontotyyppiselvitys: Partola

- Partolan Mustimäenkujan varrella sijaitseva aluerajaus on ihmisen käsittelemää metsäistä aluetta, jossa esiintyy haitallisia vieraslajeja (mm. viitapihlaja-angervo ja komealupiini) sekä merkkejä asutuksen vaikutuksesta (kanukka, ruusupensaat, suomentatar). Kenttäkerroksen lajistossa esiintyy esimerkiksi mustakonnanmarjaa, sinivuokkoa, kielloa sekä paikoittain sananjalkaa.
- Ihmisvaikutuksen vuoksi alue ei edusta selkeästi mitään tiettyä luontotyyppiä ja vieraslajiesiintymät sekä muut ei-kotoperäiset lajit heikentävät alueen luonnonarvoa.

## II. Kasvillisuus- ja luontotyyppiselvitys: Partola



## II. Partola: Mustimäenkuja



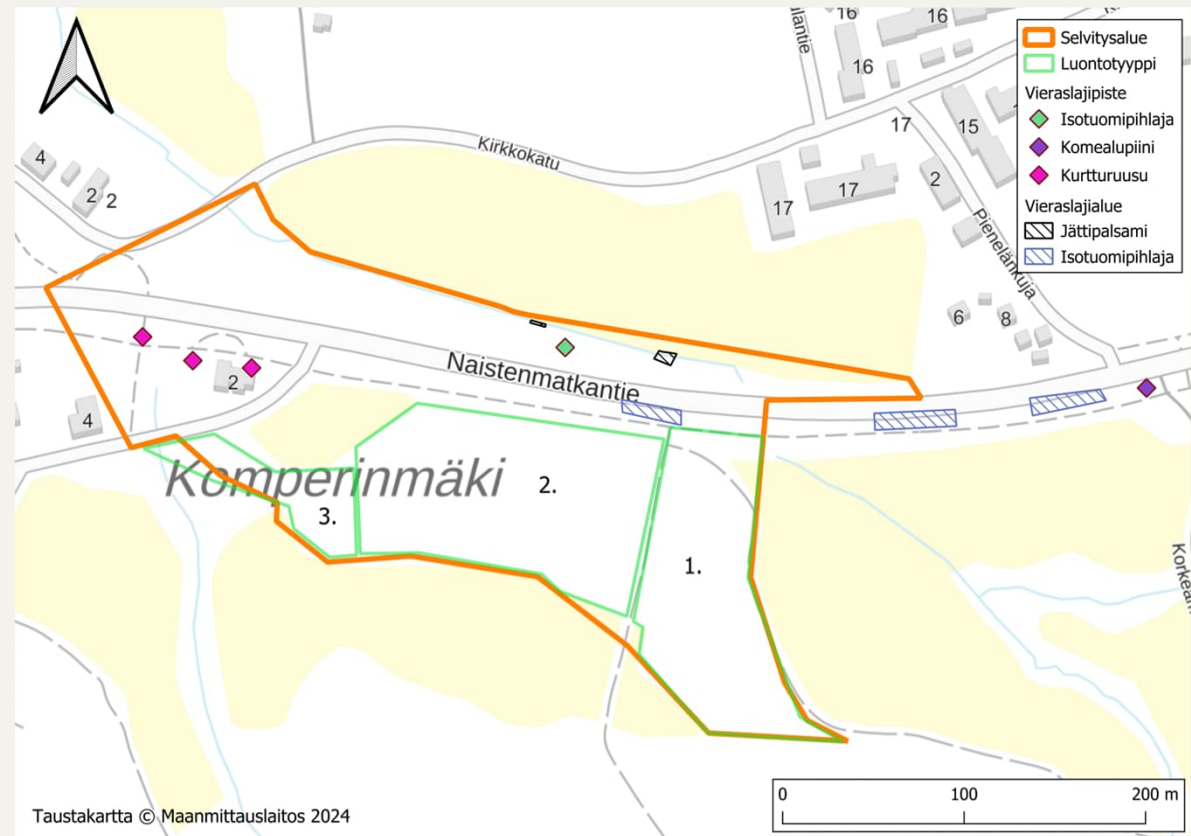
**Tampereen  
Ratikka**  
PIRKKALA // LINNAINMAA

## II. Kasvillisuus- ja luontotyyppiselvitys: Komperinmäki

- Komperinmäen alueella Naistenmatkantien eteläpuolella on lehtipuuvaltaista lehtoa sekä havupuuvalltaista lehtoa. Lehtipuuvaltaisen lehdon alue sijoittuu aluetta halkovan kuntoradan itäpuolelle. Valtapuuna on haapa, mutta joukossa on myös tuomea ja pihlajaa. Kenttäkerroksessa kasvaa mm. valkovuokkoa, kieloa, soreahiirenporrasta ja lillukkaa. Lehtikariketta on runsaasti. Eteläosassaan, lähellä luonnonsuojelun alueen rajaa metsä alkaa vaihettua havupuuvalltaiseksi.
- Havupuuvalltainen lehto on kuusivoittoista, sammal pohjaista metsää. Joukossa on useita pähkinäpensaita. Kenttäkerroksessa lajeina mm. sinivuokko, käenkaali, mustakonnanmarja, kiolo, lillukka ja oravanmarja. Länttä kohti edetessä lehtipuuvaltaisuus alkaa taas vahvistua ja kenttäkerroksessa kasvaa myös esimerkiksi kurjenpolvea.

## II. Kasvillisuus- ja luontotyyppiselvitys: Komperinmäki

1. Tuore runsasravinteinen lehto
2. Tuore keskirasviteinen lehto
3. Tuore runsasravinteinen lehto



## II. Komperinmäki itäosa



**Tampereen  
Ratikka**  
PIRKKALA // LINNAINMAA

# Komperinmäki länsiosa



**Tampereen  
Ratikka**  
PIRKKALA // LINNAINMAA

## II. Kasvillisuus- ja luontotyyppiselvitys: Komperinmäki

- Luontotyyppinä Komperinmäen alueet ovat
  - Tuore keskiravinteinen lehto
  - Tuore runsasravinteinen lehto
- Viimeisimmän uhanalaisuusarvioinnin (2018) mukaan molemmat luontotyypit ovat uhanalaisia.
- Kohteiden arvoluokka on 3/monimuotoisuutta turvaavat kohteet.
- Alueen arvoa lisää yhteys eteläpuolella sijaitsevaan luonnonsuojelualueeseen.

MI.02.04

### Tuoreet runsasravinteiset lehdot

	Uhanalaisuus-luokka	Kriteerit	Kehitysuunta
Koko maa	<b>EN</b>	CDI	–
Etelä-Suomi	<b>EN</b>	CDI	–
Pohjois-Suomi	<b>VU</b>	CDI	=

### Tuoreet keskiravinteiset lehdot

	Uhanalaisuus-luokka	Kriteerit	Kehitysuunta
Koko maa	<b>VU</b>	CDI	–
Etelä-Suomi	<b>VU</b>	CDI	–
Pohjois-Suomi	<b>NT</b>	CDI	=



## II. Kasvillisuus- ja luontotyyppiselvitys: Komperinmäki

- Lehtomaisten metsäalueiden ulkopuolella ja Naistenmatkantien pohjoispuolella sijaitsevat selvitysalueet ovat pääasiassa yksittäisiä puita, peltoaluetta sekä joutomaata, jossa on hiljattain tehty maanmuokkausta.
- Naistenmatkantien pohjoispuolella alueella kulkee oja, jossa kasvaa jättipalsamia. Jättipalsami on haitalliseksi luokiteltu vieraslaji.



Peltoalue/Naistenmatkantien eteläpuoli



Naistenmatkantien pohjoispuolta

# II. Kasvillisuus- ja luontotyypiselvitys: Naistenmatkantien kaavamuutosalue



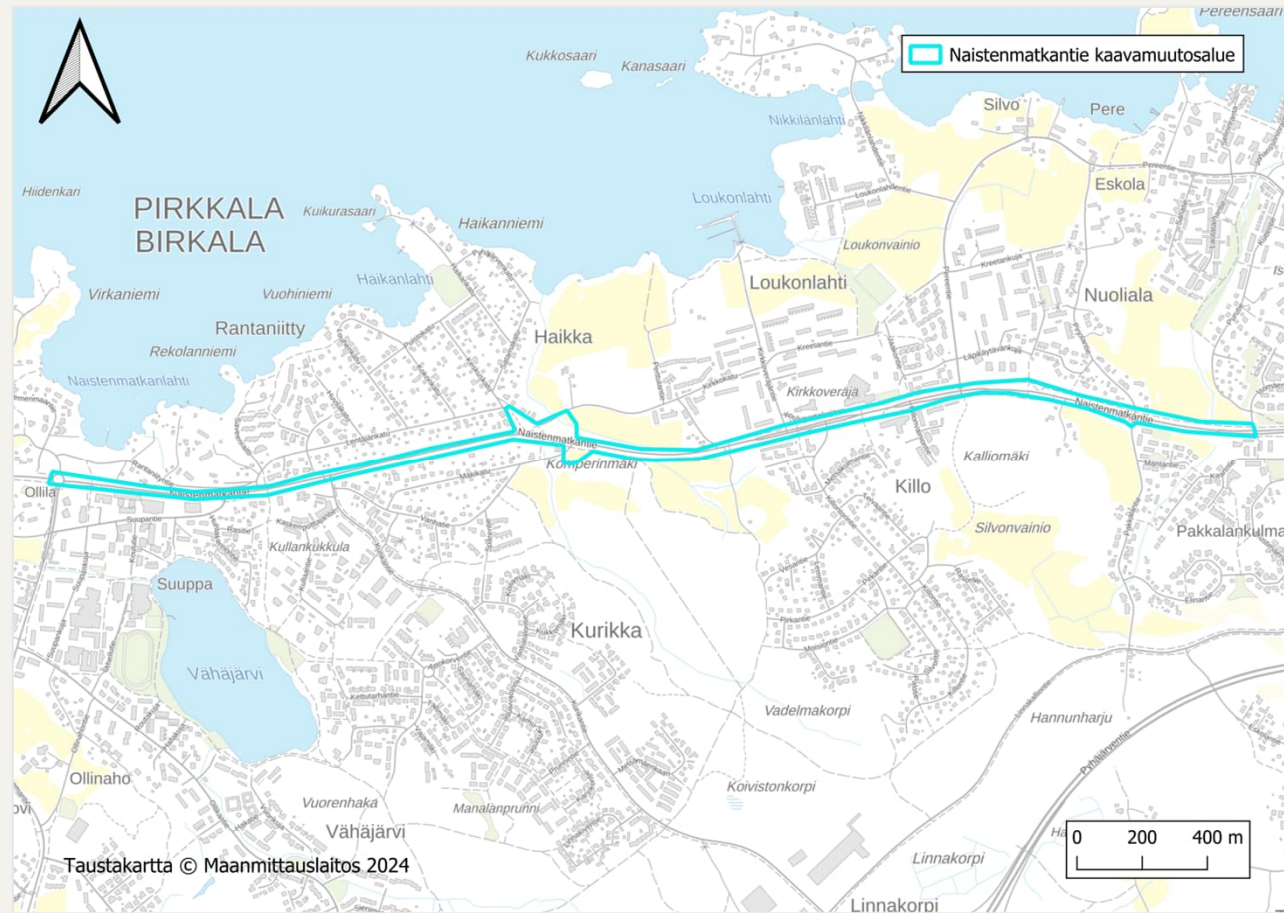
**Tampereen  
Ratikka**

PIRKKALA // LINNAINMAA

### III. Kasvillisuus- ja luontotyyppiselvitys, sis. vieraslajit: Naistenmatkantien kaavamuutosalue

- Kasvillisuus- ja luontotyyppiselvityksessä alueilta selvitettiin lailla suojellut luontotyytit, uhanalaisten ja silmälläpidettävien luontotyyppien esiintymät sekä muut kasvillisuudeltaan huomionarvoiset alueet. Lajistotasolla tarkasteltiin luontodirektiivin lajien, uhanalaisten ja silmälläpidettävien, erityisesti suojeltavien ja rauhoitettujen sekä vieraslajien esiintymistä.
- Selvitys tehtiin 5.6.2024
- Naistenmatkantien kaavamuutosalue käytännössä sisältyy Pirkkalan ratahaaran selvitysalueeseen. Vieraslajien osalta kaavamuutosalueen tulokset on kuvattu Pirkkalan ratahaaran kokonaisuudessa (osio IV).
- Selvityksen tulos: Kaavamuutosalueella ei esiinny luonnontilaisia tai luonnontilaisen kaltaisia luontotyypppejä, sillä alue on ihmisen muokkaamaa tieympäristöä. Alueelta ei myöskään havaittu huomionarvoisia lajeja.

# III. Naistenmatkantie: selvitysalue



**Tampereen  
Ratikka**  
PIRKKALA // LINNAINMAA

# III. Vieraslajiselvitys: Pirkkalan ratahaara



**Tampereen  
Ratikka**  
PIRKKALA // LINNAINMAA

## IV. Vieraslajiselvitys: Pirkkalan ratahaara

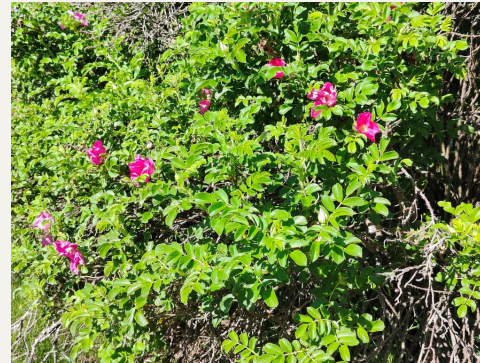
- Vieraslajiselvityksessä käytiin 5.6.2024 läpi koko Pirkkalan ratahaaraa varten määritetty alue, jolta kartoitettiin erityisesti EU:ssa ja Suomessa kansallisesti haitalliseksi määritetyt vieraslajit. Haitalliset vieraslajit ovat uhka luonnon monimuotoisuudelle ja ekosysteemipalveluille. Myös muut vieraslajit merkittiin ylös.
- Haitallisia vieraslajeja ei saa:
  - päästää ympäristöön,
  - tuoda maahan,
  - pitää hallussa,
  - kasvattaa,
  - kuljettaa,
  - välittää,
  - saattaa markkinoille,
  - myydä tai muuten luovuttaa.
- Mitään vieraslajia, myöskään niitä, jotka eivät kuulu EU:n tai kansalliseen vieraslajiluetteloon, ei saa päästä leviämään ympäristöön (vieraslajilaki 1709/2015 3 §).

# IV. Vieraslajiselvitys: Pirkkalan ratahaara

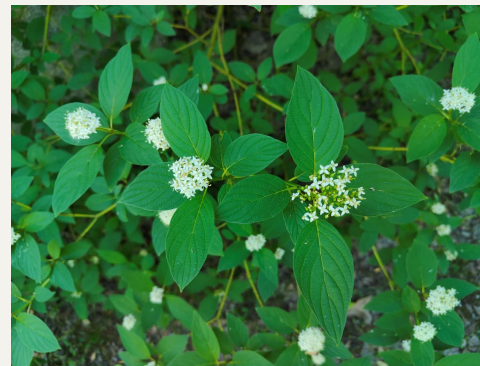


## IV. Vieraslajiselvitys: Pirkkalan ratahaara

- Selvityksen tuloksena ratahaaralta havaittiin haitallisista (kansallinen tai EU) vieraslajeista
  - Viitapihlaja-angervo
  - Kurtturuusu
  - Komealupiini
  - Jättipalsami
- Muista vieraslajeista havaittiin mm.
  - Isotuomipihlaja
  - Valkokarhunköynnös
  - Terttuselja
  - Punalehtiruusu
  - Idänkanukka



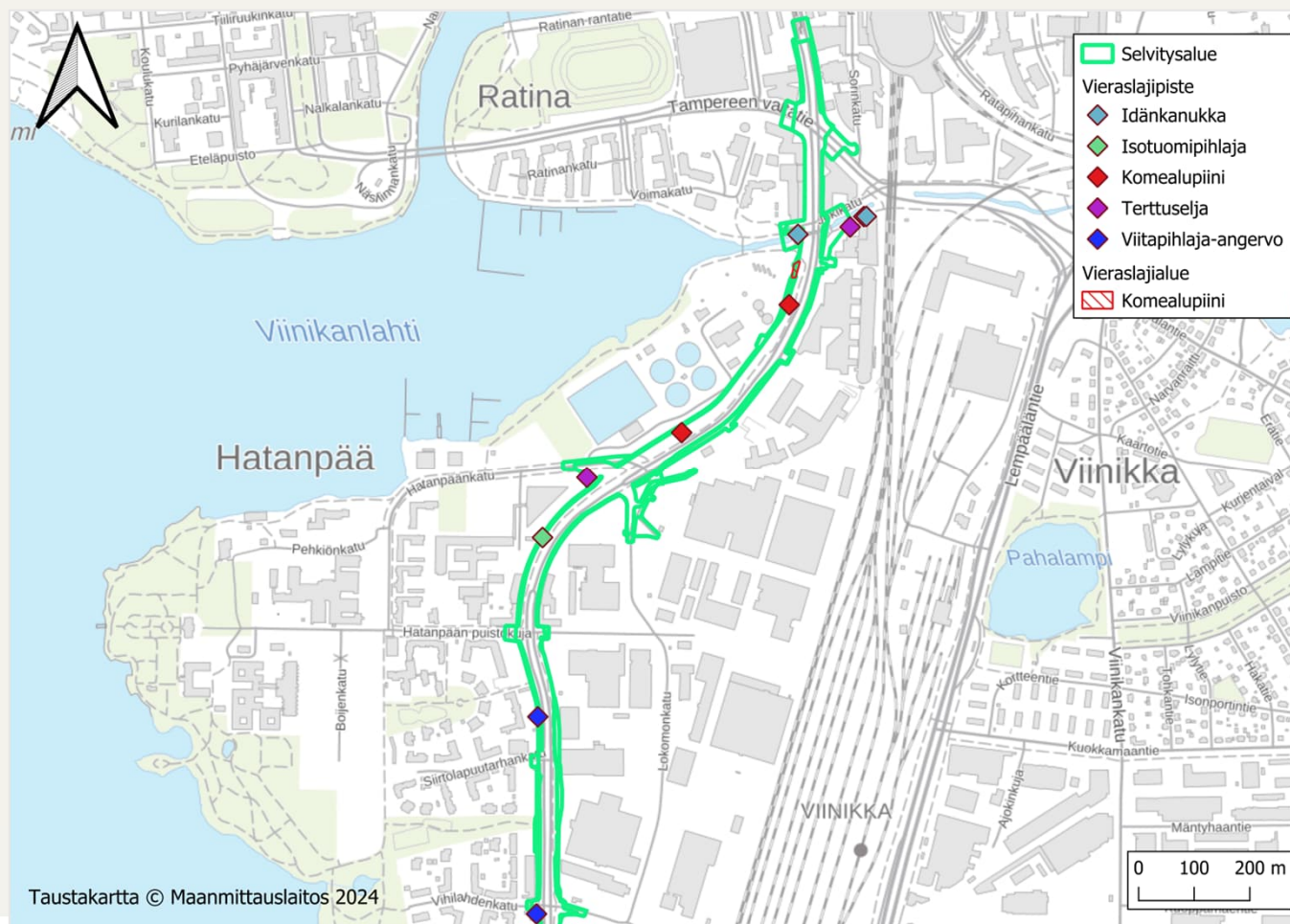
Kurtturuusu



Idänkanukka

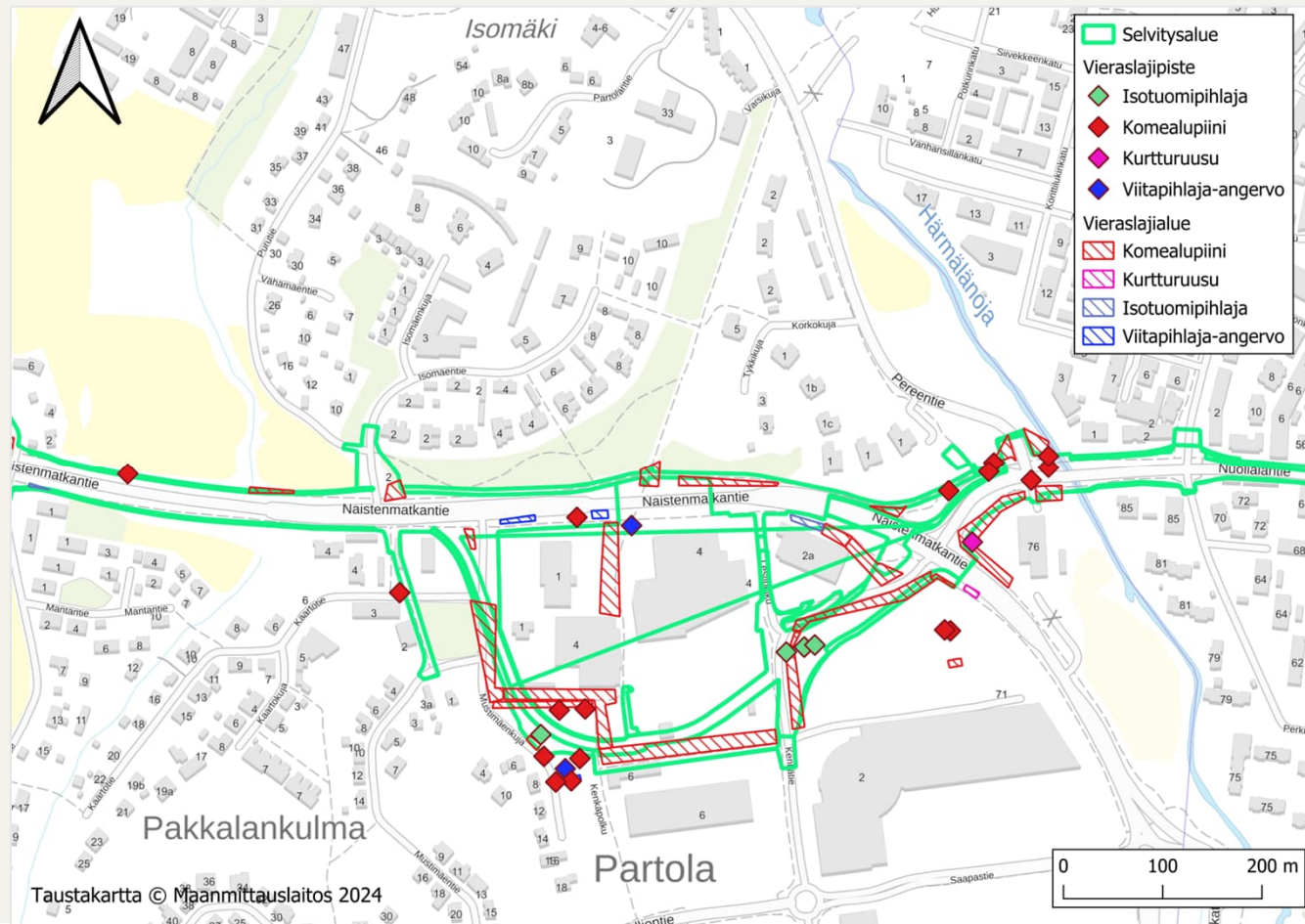


# IV. Vieraslajiselvitys: Sorin aukio-Vihilahti

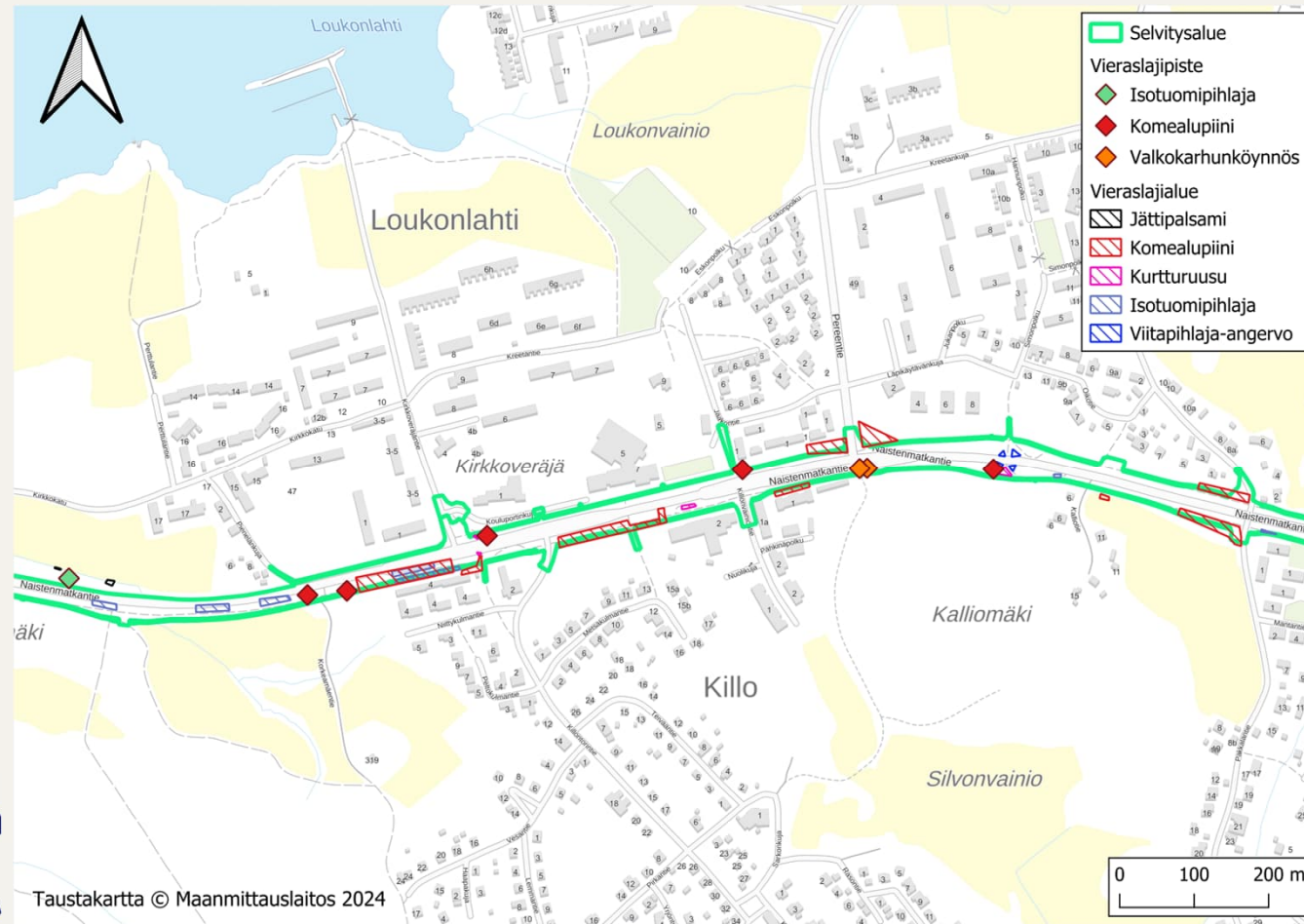




# IV. Vieraslajiselvitys: Partolan alue



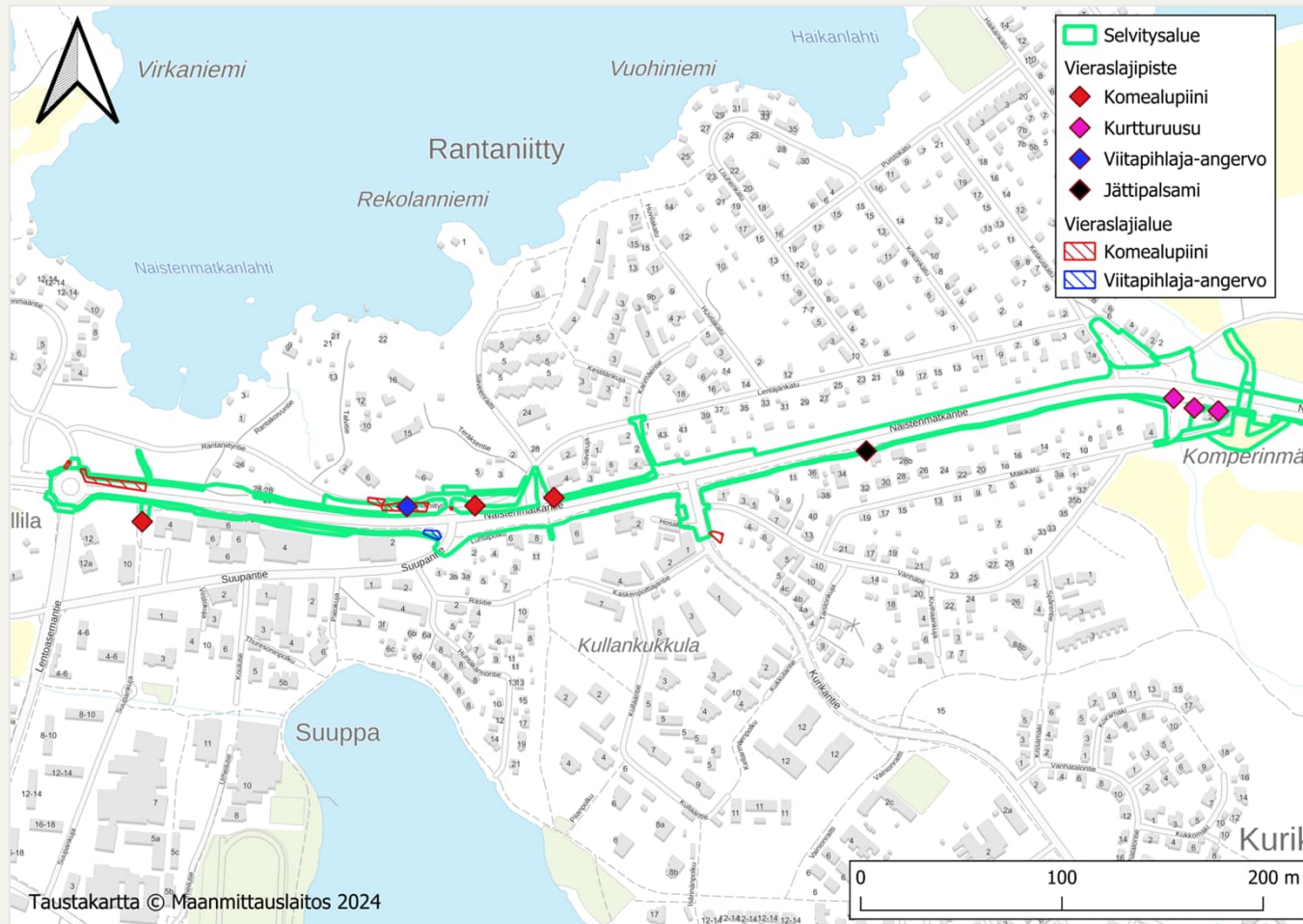
# IV. Vieraslajiselvitys: Pakkalantie- Komperinmäki



**Tampereen  
Ratikka**  
PIRKALA // LINNAINMAA

Taustakartta © Maanmittauslaitos 2024

# IV. Vieraslajiselvitys: Komperinmäki-Suuppa



## IV. Vieraslajiselvitys: Pirkkalan ratahaara



Viitapihlaja-angervoa Rantaniityntien varressa



Komealupiinia Hatanpään valtatie varressa



Kurturuusua Naistenmatkantien alikulun yhteydessä



Jättipalsamia Komperinmäen kohdalla pelto-ojassa



**Tampereen  
Ratikka**

PIRKKALA / LINNAINMAA

# IV. Yhteenveto: Pirkkalan ratahaaran selvitykset



**Tampereen  
Ratikka**

PIRKKALA // LINNAINMAA

## IV. Yhteenveto

- Selvityksessä Partolasta ja Komperinmäestä havaittuja, **uhanalaisiin luontotyyppeihin lukeutuvia alueita suositellaan säästettäväksi** rakentamiselta mahdollisuuksien mukaan, sillä ne turvaavat ja tukevat luonnon monimuotoisuutta sekä ekologisia yhteyksiä alueella.
- Naistenmatkantien kaavaselvitysalueelta **ei havaittu uhanalaisia luontotyyppejä tai huomionarvoista lajistoa.**
- **Pirkkalan ratahaaralla on runsaasti vieraslajeja**, jotka tulee huomioida mahdollisen rakentamisen yhteydessä siten, että
  - olemassa olevat haitallisten vieraslajien esiintymät hävitetään ohjeiden mukaisesti
  - estetään haitallisten ja muiden vieraslajien leviäminen esimerkiksi maamassojen siirron yhteydessä.



## V. Yhteenveto: epävarmuustekijät

- Pirkkalan ratahaaran selvitykset tehtiin kasvukauden ollessa hyvin edennyt, joten kasvit ja niiden tunnistamiseen liittyvät piirteet olivat hyvin näkyvissä.
- Selvitysalueet ovat suurelta osin vahvasti ihmisen muokkaamaa, rakennettua ympäristöä ja mm. Naistenmatkantien varrella oli piennaralueilla tehty jonkin verran leikkuuta. Lisäksi mm. Härmälässä oli havaittavissa katkottuja komealupiinin kukintoja, todennäköisesti aktiivisen kansalaisen jäljiltä. Näin ollen esimerkiksi joitakin komealupiiniesiintymiä on voinut jäädä havaitsematta.
- Työturvallisuussyistä kaikille autoteiden varsilla olleille alueille ei ollut mahdollista mennä, vaan tarkastelu tehtiin etäämpää. Tämä on luonnollisesti rajoittanut havainnointia.
- Kokonaisuutena selvityksiin liittyvä epävarmuus on hyvin vähäistä.



# Muutakin kuin matka



**Tampereen  
Ratikka**

PIRKKALA // LINNAINMAA