

3.9.2024



PIRKKALA

Turri

Selvitys rakennetusta kulttuuriympäristöstä

Tilaja:
PIRKKALAN KUNTA / PROJOPAN OY

Heilu Oy
HEILU.FI

Sisällysluettelo

Sisällysluettelo	2
1 Johdanto.....	3
Alueen määrittely ja ennakkotiedot	3
Pirkkalan ja Turrin alue – yleinen kehitys.....	5
2. Suunnitteluhistoriallinen tarkastelu	6
Turrin alue ennen kaavoittamista.....	6
Vuoden 1962 kaava	7
Kaavoituksellinen nykytila ja ajantasakaava.....	10
Kaava-arkkitehti Aarne Jaatinen.....	12
Rakennuspiirustusten inventointi	13
4. Alueen ja rakennusten nykytilan tarkastelu.....	19
Tiestö sekä puisto- ja virkistysalueet, korttelipihat – yhteenveto.....	19
Tiestö sekä puisto- ja virkistysalueet, korttelipihat – visuaalinen tarkastelu	21
Kiinteistöt, rakennukset - yhteenveto.....	42
Kiinteistöt, rakennukset – visuaalinen tarkastelu	43
5. Selvityksen tulos: arvoalue Turri	62
Lähteet.....	63

v. 0.99 (kommentoitavaksi tilaajalle ja viranomaistehtäviä varten)

Erilliset liitteet:

1 Kartta, johon merkitty kuvauspaikat (pdf)

2 Rakennuspiirustusten inventointitaulukko (excel)

1 Johdanto

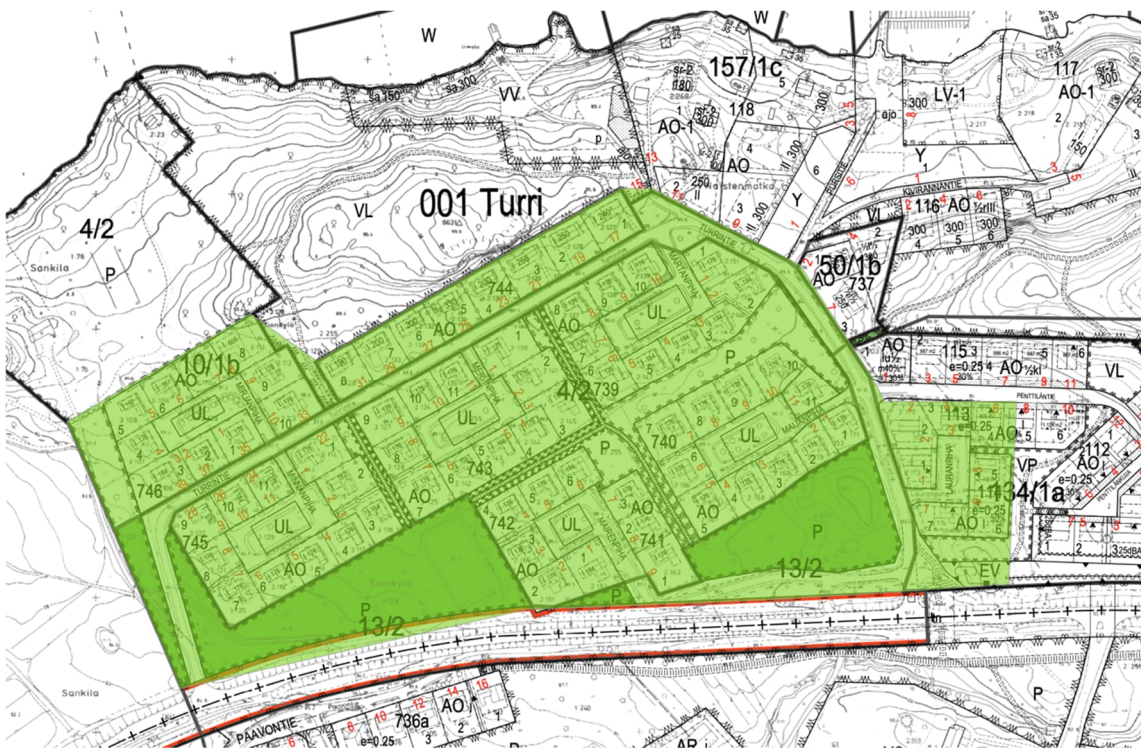
Tämä rakennetun kulttuuriympäristön selvitys on laadittu osaksi Pirkkalan Turrin alueen täydennysrakennusselvitystä. Alueella tunnistettujen rakennuskulttuuristen ja kulttuuriympäristöllisten arvojen vuoksi selvitystyö on nähty välttämättömäksi.

Täydennysrakentamisselvityksen pääkonsulttina toimii Projoplan Oy. Arkkitehtuurisuunnittelun alikonsulttina toimivat Arkkitehtitoimisto Jussi Partanen ja Joksu. Käsilläolevan selvityksen on laatinut FM Juho Haavisto Heilu Oy:n toimeksiantona.

Alueen määrittely ja ennakkotiedot

Selvitysalue rajoittuu Pirkkalan Turrin alueen kortteileihin 739-746 sekä niitä ympäröiviin puistoalueisiin Turrin kunnanosassa. Lisäksi on tarkasteltu lähiympäristöä ja Naistenmatkantien aluetta sekä tarvittavassa määrin yleisesti Pirkkalan kunnan historiallista kehitystä.

Tässä tarkastelussa käytetään yleisesti nimitystä Turrin alue, joskin Turri kokonaisuudessaan on hieman selvitysalueetta laajempi kokonaisuus. Kaavoitusasiakirjoissa alue kulkee nimellä Kyöstin pohjoisosan rakennuskaava.



Havainnollistus tarkastelualueesta. Taustakarttana ajantasakaava.

Alue on tunnistettu aiemmin arvoalueeksi. Miia Hinnerichsen Pirkkalan modernia rakennusperintöä kartoittavassa selvityksessään määrittelee erityisesti Turrin ja Loukonlahden parhaiden säilyneiksi rakennuskulttuuriltaan moderneiksi aluiksi Pirkkalassa.¹

¹ Hinnerichsen, Miia: Pirkkalan moderni rakennusperintö. Rakennetun ympäristön selvitys. 2008. S. 7.

Tiivistettynä Hinnerichsenin mukaan perustelut tälle ovat:

- Turrin alue on poikkeuksellisen yhtenäinen
- lyhyessä ajassa rakennettuna se kertoo aikansa (1960-luku) asuinalue suunnittelusta ja omakotitalorakentamisesta
- Yhtenäisyys rakennuskannassa sekä kaavoituksen perusideat puistoineen ja viheralueineen muodostavat myös arvokkaan maisemakokonaisuuden

Hinnerichsenin mukaan yhtenäisyyttä tulisi pyrkiä säilyttämään välttämällä täydennysrakentamista ja rakennusten suuria ulkoasumuutoksia. Voidaan tiivistäen todeta, että Hinnerichsen painottaa rakennusten muodon ja massan yhteensopivuutta. Hän mainitsee myös puistomaisuuden olevan oleellinen ja erottamaton osa alueen arvoa. Hinnerichsen myös huomauttaa, että uudet maankäyttösuunnitelma edellyttävät inventoinnin täydentämistä ja syventämistä. Tähän tämä selvitys vastaa.

Käytetyt lähteet ja selvityksen metodologia

Selvitys on laadittu noudattaen normaalia historian sekä arkkitehtuuri- ja aluetutkimuksen akateemista metodiikkaa, johon kuuluu aiempien tietojen koostamista mm.

tutkimuskirjallisuuden ja aiempien selvitysten kautta sekä alkuperäisiin lähteisiin kuten asiakirjoihin ja kartta-aineistoihin perehtymistä. Selvitykseen ei kuulunut erikseen alueen asukkaiden kuuleminen informantteina, mutta kenttätöön ohessa tätäkin päästiin spontaanisti toteuttamaan.

Tärkeimmät aluetta suoraan koskevat alkuperäislähteet ovat:

- Alkuperäinen kaava ja myöhemmät kaava-aineistot
- Pirkkalan kunnan rakennusvalvonnan rakennuslupiin liittyvät lupa-asiakirjat
- Maanmittauslaitoksen historiallisten ilmakuvien kokoelma
- Viistoilmakuvat eri vuosikymmeniltä eri lähteistä

Selvitystä varten on tehty alueen kiinteistöjen rakennuspiirustuksista inventointi, joka kattaa lähes kaikki selvitysalueen kiinteistöt. Inventointi sisällytetään selvitykseen liitteenä ja se on ollut hyödyllinen etenkin rakennusten suunnittelijatietojen ja toteutuneiden rakennusalojen hahmottamisen suhteen.

Oleellinen osa selvitystä on myös nykytilan tarkastelu, jota tulkitaan suhteessa alkuperäislähteiden kriittiseen luentaan. Nykytilan tarkastelu on toteutettu kiertämällä koko alue tarkasti samalla dokumentoiden valokuvaamalla alueella tunnistettuja oleellisimpia piirteitä. Maantasokuvien lisäksi nykytilaa on tarkasteltu drone-kuvauksen kautta.²

Suorat aluetta koskevat tutkimuslähteet ovat suhteellisen niukat. Oleellisimmat on Miia Hinnerichsin selvitys Pirkkalan modernista rakennuskannasta sekä Pirkkalan historian yleisesitykset. Lisäksi on hyödynnetty Pirkanmaan maakuntamuseon antamia lausuntoja (Siiri-tietokanta).

² Selvityksen valokuvat, jos ei toisin mainita: Juho Haavisto / Punctum & Studium Oy. Selvityksessä käytetyt drone-kuvat, jos ei toisin mainita: Jussi Partanen / Arkkitehtitoimisto Jussi Partanen.

Pirkkalan ja Turrin alue – yleinen kehitys

Turrin alueen ymmärtämiseksi on oleellista hahmottaa jonkin verran Pirkkalan kunnan kehitystä. Koska se ei kuitenkaan ole selvityksen varsinainen kohde, tehdään se seuraavassa hyvin lyhyesti ja pääpiirteittäin.

Hallinnollisena alueena merkittävän osan nykyistä Tampereen seutua kattanut Suur-Pirkkala, jakautuu eri kunniksi keski-ajan ja uuden ajan aikana. Viimein 1922 jakautuu jäljelle jäänyt Pirkkalaksi kutsuttu alue (Etelä-)Pirkkalaksi ja Nokian kauppalaksi. 1920-luvulla kunnanhallinto siirtyy alueelle. Seurakuntaa varten rakennetaan uusi kirkko keskiaikaisen kirkon paikalle.

1950-luvun ensimmäisellä puoliskolla Pirkkalan nykyisen alueen elämä oli monelta osin maatalouteen perustuvaa. Kaupunkirakenteellisesta näkökulmasta voidaan ilmakuviatarkastellen päätellä, että kunnan aluetta oli alettu suunnitella etenkin sotien jälkeen vahvasti pientaloalueita kaavoittamalla.³ Turrin 1960-luvun kaava kytkeytyy tähän kehitykseen.

Nopea väestönkasvu maatalousvaltaisessa pitäjässä olisikin muilla tavoin ollut hankalaa. Tampereen talousalueen läheisyys on vaikuttanut tähän kehitykseen erittäin vahvasti. Työssäkävivistä esimerkiksi jo 1960-luvulla yli 60 prosenttia työskenteli Tampereella.

Omakotitaloalueisiin nähden kuntakeskuksen alue kehittyi suhteellisen verkkalleen. 1920-luvulla kunta hankki Suupan tilan päärakennuksen kunnantaloksi. Uusi kuntakeskus alkoi muodostua vähitellen sen ympärille. Keskeiset kuntakeskuksen kehityslinjat muotoituivat etenkin 1960-luvulla ja uudelleen 2000-luvun alkuvuosikymmeninä. Turrin alue nykyisellään muistuttaa tästä Pirkkalan kunnan 1960-luvun ripestä kehittymisestä. Kuntakeskuksesta se sijaitsee n. 1,5 kilometrin päässä itään.

Huolimatta pientalovaltaisuudesta, on Pirkkala tällä hetkellä Suomen tiheimmin asuttu kunta, joka ei käy itsestään kaupunki-nimitystä.

Pirkkalan väkiluku (yhdistellen eri lähteistä)

1950-luvun alku:	2700	(Pirkkalan kunnan verkkosivut) ⁴
1970:	6000	
1980:	9634	(Tilastokeskus, 1980-2020)
1990:	11 406	
2000:	12 736	
2010:	17 237	
2020:	20 265	
2030:	21 838	(Tilastokeskuksen väestöennuste)
2040:	22 373	(Tilastokeskuksen väestöennuste)

³ MML, Historialliset ilmakuvat.

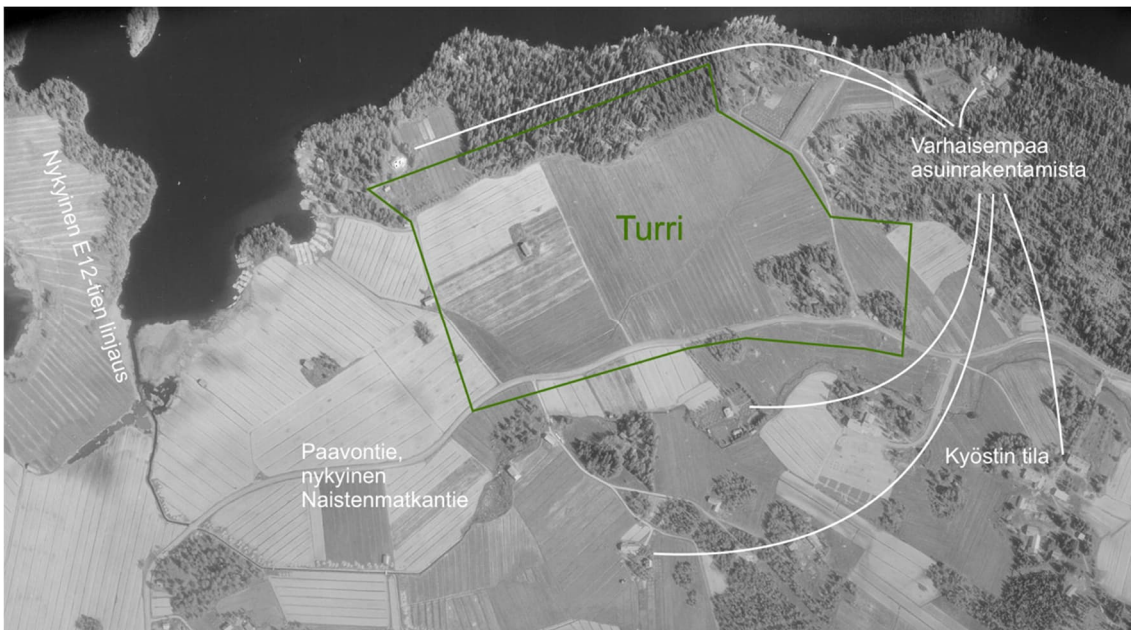
⁴ [https://www.pirkkala.fi/muuttuva-kunta/Viitattu 13.6.2024.](https://www.pirkkala.fi/muuttuva-kunta/Viitattu%2013.6.2024)

2. Suunnitteluhistoriallinen tarkastelu

Turrin alue ennen kaavoittamista

Ennen 1960-luvun kaavoittamista oli Turrin alue ollut pitkään maa- ja metsätalouskäytössä. Agraarinen tausta voidaan johtaa pitkälle ja myös alueen nimi juontuu vanhasta tilan nimestä. Tila on ollut paikalla viimeistään 1540-luvulla.⁵

"Se kasvo nmäntyä enne. Se kuakittiij joskus tuhatkahreksansataaluvul lopulla pelloksi. Siä oli iso kivi, jota sanottiin Turrinkiveksi. Ja sen Turriv vainijon kohralla oli ennev viä maantiäportti, Turrimportiks sitä sanottii." Anna Arola, (s.1885).⁶



Havainnollistus Turrin alueesta ennen kaavoitusta. Tumman vihreällä rajauksella tarkastelualue. 7 Alueen ainoa Alueen ainoa tunnettu arkeologinen kohde on merkitty karttaan sinisellä pisteellä. Selostus:: "Maakivi, johon hakattu n. 3 cm läpimittainen pyöreä ja jyrkkäreunainen kuoppa ja sen ympärille läpimitaltaan n. 9 cm rengaskuvio. Hakkaus on todennäköisesti vanha rajamerkki tai kiintopiste."⁸

Tämä selvitys keskittyy sotien jälkeiseen kehitykseen, eikä sisällä alueen arkeologista inventointia. Tällaista tarkastelua on toteuttanut Pirkkalan maakuntamuseo ja tässä yhteydessä on tunnistettu alueella yksi arkeologinen kohde.

Historiallisella Hämeen läänin alueella on etenkin vesistöjen läheisyydessä harjoitettu maanviljelystä jo varhain. Alueen läheisyydessä on 1900-luvun alusta sijainnut nykyisellään maisemallisesti arvokkaaksi luettua huvilarakentamista.⁹

⁵ Suomen asutuksen yleisluettelo -arkisto. Pirkkalan asutuksen yleisluettelo. 564 Pirkkala. Kansallisarkisto. Viitattu 5.8.2024.

⁶ Tampereen kaupunkimittausyksikkö. Tampereen ja Pirkkalan historialliset nimet. 1987-1990.

⁷ MML. Historialliset ilmakuvat. 1956.

⁸ Muinaisjäännettunnus 1000007511.

<https://siiri.tampere.fi/displayObject.do?uri=http://tampere.fi/kyy/1253701349213-469851759>

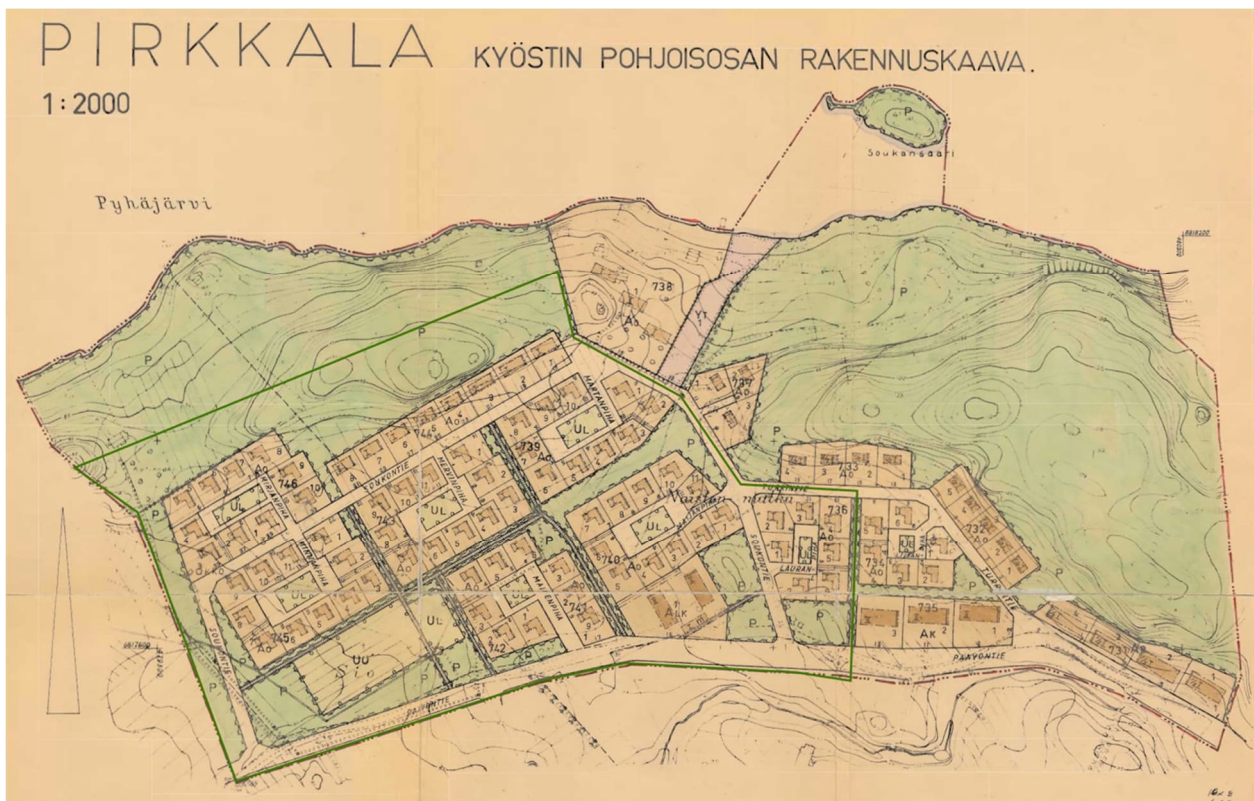
⁹ Pirkanmaan maakunnallisesti arvokkaat rakennetut kulttuuriympäristöt 2016. Pirkanmaan liitto. 2016.

Vuoden 1962 kaava

1960-luvulla laadittiin alueelle ensimmäinen rakennuskaava: Kyöstin pohjoisosan rakennuskaava. Alueen nykyinen nimi, Turri, vaikuttaa muuttuneen virallisemmaksi vasta rakentamisen jälkeen. Myös pääosa rakennuspiirustuksista osoittaa uudisrakennuksen ko. nimiselle alueelle.

Rakennuskaava -nimitystä käytettiin ennen asemakaavoitus nimitystä etenkin maalaiskunnissa ja maaseudulla.¹⁰ Myöhemmin on siirrytty puhumaan yleisesti asemakaavasta.

Kaavan perusajatus ovat kahdeksan sisäpihan ympärille muodostuvaa omakotitalokorttelia, pitkä kadun mukainen omakotitorivi, rannan läheisyyden terassimaisesti asettuvat "huipputontit", silloisen Paavontien mukaisesti asettuvat pienkerrostalot sekä yhdistettyjen asuin- ja liikehuoneistojen korttelialue.¹¹ Näitä kehystävät viheralueet, mutta myös alueen sisällä liikumista on jäsennellyt viherakseleihin ja reiteihin.



Rajaus alkuperäisestä rakennuskaavasta. Tumman vihreällä rajauksella tarkastelualue. Uuden kaavan alta on sympaattisesti jäänyt näkyviin käytetyn pohjakartan peltoalueen viivoitus.

¹⁰ Lisätietoa: <https://tieteentermipankki.fi/wiki/Oikeustiede:rakennuskaava>

¹¹ Alkuperäisestä kaavasta toteutuneet merkinnät ovat:

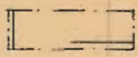
AO: Omakotirakennusten ja muiden enintään kahden perheen talojen korttelialue

UL: Leikkikenttä

I: 1-kerroksisen, yksinomaan asumiseen käytettävän asuintalon rakennusala. Rakennukseen saa sisustaa enintään kaksi asuinhuoneistoa.

Omakotitaloista vain viisi taloa jäävät ilman "jatkettua" viheralueelle antavaa takapihaa. Kaikki korttelipihoihin kuuluvat rakennukset on määritelty L-kirjaimen muotoisiksi. Katujen varrelle sijoittuvat rakennukset taas suorakulmioiksi.

Ajatuksena on ollut, että jokainen rakennus muodostaa oman sisäpihansa. Tätä on tuettu hyvin poikkeuksellisella kaavamerkinnällä, joka rajaa rakennusten kaakkois- ja luoteis-seinustojen aukotusta.



Rakennusalan rajan vieressä oleva yhtenäinen viiva tarkoittaa, ettei rakennuksen sen puoleisessa seinässä saa viivan pituudelta olla ovia eikä ikkunoita.

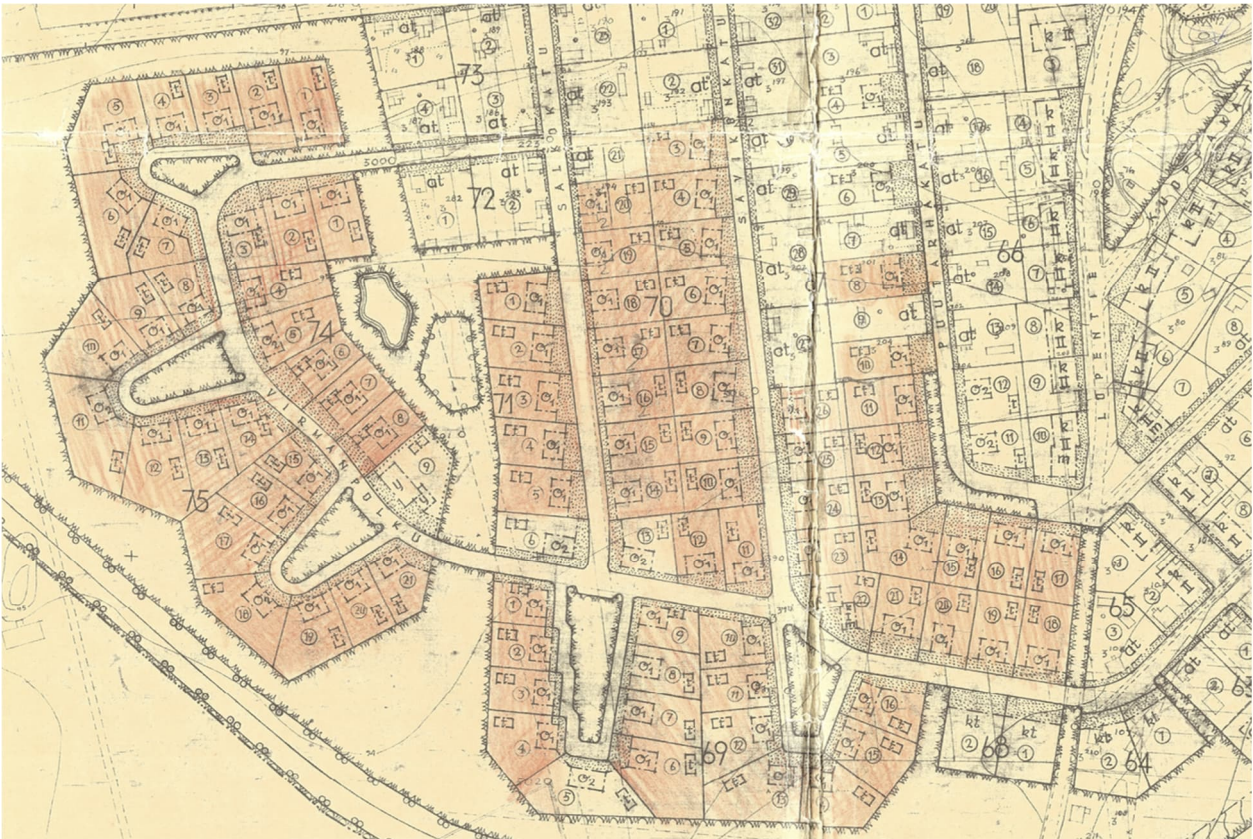
Ote poikkeuksellisesta kaavamerkinnästä. Käytännössä merkintää ei ole täysin noudatettu, joissakin rakennuksissa siitä on poikettu esimerkiksi pienin katon yläreunaan toteutetuina nauhaikkunoin.

Pelkästään kaavaa tarkastelemalla mieleen nousevat kotimaisesta arkkitehtuurista kaavoitusajalle tyypilliset rivitalojen sisäpihat (joskin nämä ovat usein rakennusryhmien sisäpihoja) tai etenkin arkkitehtikunnan parissa suositut atrium-talo -ryhmät. Myös Turrin alueen omakotitalot muodostavat samaan tapaan suojaisia sisäpihojen sarjoja.

Turriin alueen kaavassa on nähtävissä paljon tyypillisiä suomalaisen sotien jälkeisen kaavoittamisen yleisiä ominaispiirteitä. Kaavan suunnitellut Arne Jantunen oli Otto-livari Meurmannin oppilas ja Meurmannin laaja kaavoitustyö sekä 1947 ilmestynyt Asemakaavaoppi monella tapaa ohjasivat ajan kaavoituksen ihanteita. Turriin kaavassa onkin nähtävissä monia näistä, kuten yhteys luontoon ja viheralueisiin, alueellisten palvelujen huomioiminen sekä vaihtelevien visuaalisten akseleiden ja näkymien hallinta.

Toisaalta kaavasta voi jo aistia 1960-luvun ajatukset tehokkuudesta ja sarjallisuudesta, jotka poikkeavat esimerkiksi Meurmannin usein rintamamiestaloalueille suunnittelemissa orgaanisemmista pehmeämmistä näkymistä. Samoin tontit ovat jo suhteessa rakennuksiin tarkasti mitoitettu. Rintamamiestaloalueilta tuttuja pieneen omavaraisuuteen ohjaavia perunamaita ei enää tonteille ole osoitettu. Tehokkaampaan ja sarjalliseen ajatteluun pyrkimisen yksi syy on varmasti ollut myös Pirkkalan kunnan nopea kasvu ja tarve asunnoille.

Tapa, jolla kaavassa talot on rytmitelty pihapiireiksi on poikkeuksellinen. Sen voi ehkä jossain määrin nähdä olevan jatkoa 1950-luvun kaava-ajattelulle, jossa etenkin tasaisille peltoalueille suunnitelluille pientaloalueille lisättiin suorien katurivien vastapainoksi pihateitä kääntöpaikkoineen. Pienkerrostalojen sijoittaminen suurempien väylien ja kokoojakatujen varrelle voidaan myös nähdä tyypillisenä "meurmannilaisena" piirteenä.



Esimerkkinä ote Otto-livari Meurmannin 1951 suunnittelemasta Hirsimäen asuinalueesta Riihimäellä. Etenkin kuvan oikealla puolella olevat rakennusryhmät ovat Turrin alueen kaavan kanssa viheraluiden rajaamia sisäpihoja. Turrin käsittely on paljon järjestelmällisempi ja tehokkaampi.

Kaavoituksessa on myös nähtävillä, että se nojaa liikenteellisesti jo yksityisautoiluun ja rakennuksia oleellisesti määrittävä osa ovatkin autotallit.

1960- ja 1970-luvut olivat suomalaisessa asuntorakentamisessa uusien kokeilujen ja innovaatioiden aikaa ja Turrin aluetta voidaankin pitää tällaisena. Aikaisemmin kokonaan rakentamattomalle pellolle noussut Turrin asuinalue sisältää pohjoismaista puutarhakaupunki-ideologiaa, jota sovelletaan varsin tarkasti rakennusten muotoa ohjaavaan suunnitteluun.

Kaavoituksellinen nykytila ja ajantasakaava

Ensimmäistä kaavakarttaa ja tämän hetkistä ajantasakaavaa tarkastelemalla voidaan osoittaa, mitkä osat alkuperäisestä kaavasta ovat toteutuneet ja mitkä jääneet toteutumatta tai ovat toteutuneet toisin kuin alunperin on ajateltu.



Havainnollistus toteutumattomista alueista: 1. Uuden tien peittämä alue - urheilukenttä toteutunut pienimuotoisemmin. 2. "Huipputontit", joissa pengertalomainen rakennusryhmä. 3. Liike- ja asuinkorttelialue. 4. Turrintien varressa olevat uudemmat rakennukset - nämä rakentuneet varsin orgaanisesti 1970-2020-lukujen välillä ja rakennuskanta kirjavaa. 5. Uuden kaavan mukaisesti rakentuneet pientalot. 6. Pienkerrostalot Paavontien varrella, kaksi kerrosta.

Selkeimmät toteutumatta jääneet alueet ovat Penttiläntien eli nykyisen Naistenmatkankantien varteen osoitetut pienkerrostalot (4) ja yhdistetyt asuin- ja liikehuoneistojen korttelialue (3). Alueen itäinen osa on toteutettu jossain määrin kaavaa noudattaen 2000-luvun aikana. Sittemmin alueen ympäristöä on hyödynnetty kokonaan uudella kerrostaloalueella lännessä ja ranta on otettu monipuoliseen veneily- ja virkistyskäyttöön.

Alueen leimallisimmat piirteet eli asuinkorttelit sekä niitä reunustava ja halkovat viheralueet ovat kaavatasolla kuitenkin säilyneet muuttumattomina. Alkuperäisessä kaavassa ei määriteltä kovin selkeästi Turrintien (silloinen Soukontie) rakennuksia rantaan johtavalta osuudelta ja tämä alue onkin muodostunut rakennuskannaltaan varsin kirjavaksi ja osin alueelle muuten poikkeuksellista näyttävyttä tavoittelevaksi.

Tiestön muutokset ovat myös suhteellisen vähäiset alueen sisällä. Nykyinen Soukontie (nyk. Turrintie) on vienyt Pyhäjärven rantaan ja vanhemman asutuksen äärelle jo 1950-luvulla, todennäköisesti huomattavasti pidempään. Soukontie on nimetty myöhemmin Turrintieksi. Alkuperäisessä kaavassa oleva Turrintie on nimetty myöhemmin Penttiläntieksi. Mairenpiha -niminen tie noudattelee alueen vanhan pääväylän eli Paavontien tielinjaa ennen 1960-lukua mutkaansa asti. Siitä jatkuva kevyen liikenteen väylä on Naistenmatkankantien linjauksen mukainen.

Naistenmatkantien tielinjauksen takia on jäänyt toteutumatta alkuperäisen kaavan mukainen suurempi urheilukenttä alueen lounaiskulmaan.



Havainnollistus, jossa tiestöön liittyvät muutokset näkyvät hyvin. Yllä alkuperäinen kaavakartta ja alla kontrastiltaan jyräksi säädetyn ilmakeu vuodelta 2023. Punainen viiva havainnollistaa Paavontien alkuperäistä linjausta, jota vuoden 1962 kaava käsitteli jo suurempana kuntakeskusta ja kunnan länsiosaa yhdistävänä väylänä.

Kaava-arkkitehti Aarne Jaatinen

Turrin kaavakartan suunnitteli arkkitehti Aarne Jaatinen (s. 1922). Jaatinen valmistui arkkitehdiksi Teknillisestä korkeakoulusta 1954. Diplomityön otsake on "Keravan yleiskaava" ja sen ohjaajan toimi Otto-livari Meurmann.

Jantusen ura koostui monipuolisesti erilaisista suunnittelu-, tutkimus- ja koulutustehtävistä.¹² Oma toimisto hänellä oli vuosina 1959-1965, jonka toiminnan aikana hän laati myös Turrin alueen kaavan. Tätä ennen hän oli toiminut mm. Helsingin kaupungin asemaavoituksessa arkkitehtinä. Jantunen vaikuttaa siirtyneen 1960-luvulla aktiivisesta suunnittelusta tutkimus- ja opetustehtäviin. Etenkin edellisessä tutkimusroolissaan hän esitelmöi ympäri Suomea maaseuturakentamiseen liittyvistä aiheista ja toimi aiheen asiantuntijana.

Jantunen oli myös teräväkynäinen kirjoittaja ja puolusti mm. omatoimista rakentamista ja Helsingin Sanomista on julkaistu myös muutamia hänen kirjoittamiaan mielipidetekstejä. Jantusen mahdollinen yksityinen piirustusarkisto ei tiettävästi ole museoiden tai arkistojen kokoelmissa.



Ote Aarne Jantusen matrikkelitiedoista.
Lyhenteet: TTOL – Tampereen teknillinen
oppilaitos, HTOL – Helsingin tekninen
oppilaitos

¹² Diplomi-insinöörit ja arkkitehdit 2000 1-2 = Diplomingenjörer och arkitekter 1, A-L.

Rakennuspiirustusten inventointi

Koska Turrin alueen rakennuskanta vaikutti kaavatarkastelun ja kenttäkäynnin pohjalta hyvin yhdenmukaiselta, tuntui rakennuspiirustusten läpikäynti ja inventointi perustellulta.

Johtoajatuksena inventoinnissa oli, että sitä kautta olisi mahdollista saada tutkimuksellista vahvistusta alueen arvojen määrittämiseen, sillä Inventoinnin hahmottuisi, miten rakennukset ovat säilyttäneet alkuperäisiä piirteitään.

Tarkastelualueella sijaitsee 75 kiinteistöä. Rakennusasiakirjojen määrä oli siis vielä jossakin määrin hallittavissa, mutta kuitenkin sikäli suuri, että inventointia ei voitu suorittaa jokaisen kiinteistön kohdalla rakennushistoriallisen selvityksen tarkkuudella. Käytännössä inventointi tehtiin Lupapiste.fi -palvelussa tutkimalla alkuperäispiirustuksia eri näkökulmista ja kirjaamalla keskeiset saatavilla olevat tiedot taulukkomuotoon. Inventointi on oheistettu selvityksen sähköiseen versioon.

Arkkitehtonisesta näkökulmasta tarkoituksena oli selvittää, missä määrin rakennuskanta perustuu tyyppi- ja mallipiirustuksille tai niiden sovelluksille. Ennako-oletuksena pidettiin sitä, että suunnittelijoita todennäköisesti ei ollut kovin monia tai että suunnittelutyö perustui muutamien tyyppi- ja mallipiirustusten varioimiseen.

Inventoinnin pohjalta näyttää siltä, että merkittävän osan rakennuksista onkin suunnitellut yksi henkilö, tarkemmin ottaen rakennusmestari Viljo Hämäläinen. Pirkkalan kunnan nykyisestä rakennusvalvonnasta saadun tiedon mukaan Hämäläinen työskenteli 1900-luvulla kunnan rakennusvalvonnassa ja on hyväksynyt useita rakennuspiirustuksia eri alueilla. Turrissa hän on toiminut virallisessa tehtävässä muutamien kiinteistöjen kohdalla, hyväksyen rakennuspiirustukset.¹³ Sotien jälkeisessä Suomessa ei ollut poikkeuksellista, että viranomaistehtävässä toiminut henkilö harjoitti myös yksityistä suunnittelutoimintaa, paikoin mittavaakin. Erityisen yleistä tämä oli kauppaloissa ja pienemmissä kaupungeissa.

Hämäläisen lisäksi muut suunnittelijat ovat piirustusten mukaan arkkitehtejä, rakennusmestareita, insinöörejä ja tekniikoita. Arkkitehtien laatimissa piirustuksissa on poikkeuksetta nimiötiedot, muiden suunnitelmissa niitä esiintyy vaihtelevasti.

Valmiita tyyppitalopiirustuksia on sovellettu vain muutamassa kiinteistössä (6-7kpl). Kolme näistä on Puutalo-malleja, yksi Mallitalo Oy:n ja yksi Omarakenne Oy:n. Lisäksi alueella on yksi betonirunkoinen siporex-elementtitalo (Mirjanpiha 7), joka on mahdollisesti valmistalo. Suoria tyyppirakennuksia on alueella siis vähemmän, kuin voisi olettaa. On kuitenkin todennäköistä, että suunnittelussa on hyödynnetty jonkinlaisia valmiita tyyppi- ja mallipiirustuksia, mutta niistä ei ole jäänyt erillisiä mainintoja piirustuksiin.

Rakennuspiirustusten pohjalta ei kuitenkaan voida sanoa, että tätä kaavaa varten olisi laadittu valmiita omia malleja. Rakennuspiirustuksista löytyi myös yksi kaavan laatineen Aarne Jaatisen Pirkkala-tyypitaloksi nimeämä piirustus, mutta sen pohjaratkaisu ei noudatellut käytännössä

¹³ Kiinteistön osoite ja kiinteistötunnus sekä rakennusluvan vuosi.

yhtäkään toteutunutta rakennusta ja piirustus oli päivätty kaavoitustyötä edeltävään aikaan (1961).

Suomalaisen omakotitalorakentamisen historiassa Turrin alue sijoittuukin kiinnostavasti sotienjälkeisen tyyppitalomaailman ja 1980-1990-luvuilla syntyneen pakettitaloajattelun välimaastoon, jossa suunnittelijoilla oli vielä suhteellisen paljon mahdollisuuksia ja vapauksia.

Piirustusten inventoinnilla pyrittiin suunnittelijätietojen lisäksi selvittämään rakennuskannan ikä. Käytännössä tämä tarkoitti rakennuslupien myöntöaikojen selvittämistä, sillä suuresta osasta piirustuksia puuttuu nykyään normaali nimiökenttä ja piirustuksen päiväys. Sen sijaan rakennusluvut ovat aina päivättyjä, joten niitä voidaan pitää luotettavampana lähteenä myös ajoitukselle. Päivättyjen piirustusten ja rakennusluvan myöntämispäivän välillä ei vaikuta tyypillisesti olleen kovin pitkää viivettä. Myöntämisaika on ollut muutamia päiviä tai viikkoja. Luvan saannin ja rakennusvuoden välillä voi olla myös eroa, mutta on todennäköistä, että rakennukset on myös rakennettu suhteellisen nopeasti luvan saamisen jälkeen.

Inventoinnin tuloksena voidaan todeta, että rakennukset on pääsiosin luvitettu vuosina 1963-1969 (n. 93,3%). Varhaisimmat luvat ovat vuoden 1963 lopulta. Uudisosien, piharakennusten ja laajennusten luvat sijoittuvat tasaisesti eri vuosikymmenille, mutta niiden määrä on yllättävän pieni.

Rakennusluvan myöntövuosi	Kiinteistöjen määrä	Prosenttiosuus tarkastelualueen kiinteistöistä
1963	2	2,7
1964	23	30,6
1965	10	13,3
1966	18	24
1967	12	16
1968	3	4
1969	2	2,7
1970-	5	6,9

Alue on luvitettu kauttaaltaan kerralla. Eri "pihoihin" on siis myönnetty rakennuslupia 1963-1967 välillä tasaisesti. Tämän pohjalta voidaan siis myös tulkita, että kunnallistekniikka on rakentunut yhtäaikaaisesti koko alueelle eikä rakennuksia ole rakennettu esimerkiksi kortteli kerrallaan infran valmistumisen myötä. Kiinnostava yksityiskohta on, että vielä kesän 1963 ilmakuvasssa alue on pelkkää peltoaukiota.¹⁴ Myös kaupunkirakenne on syntynyt nopeasti.

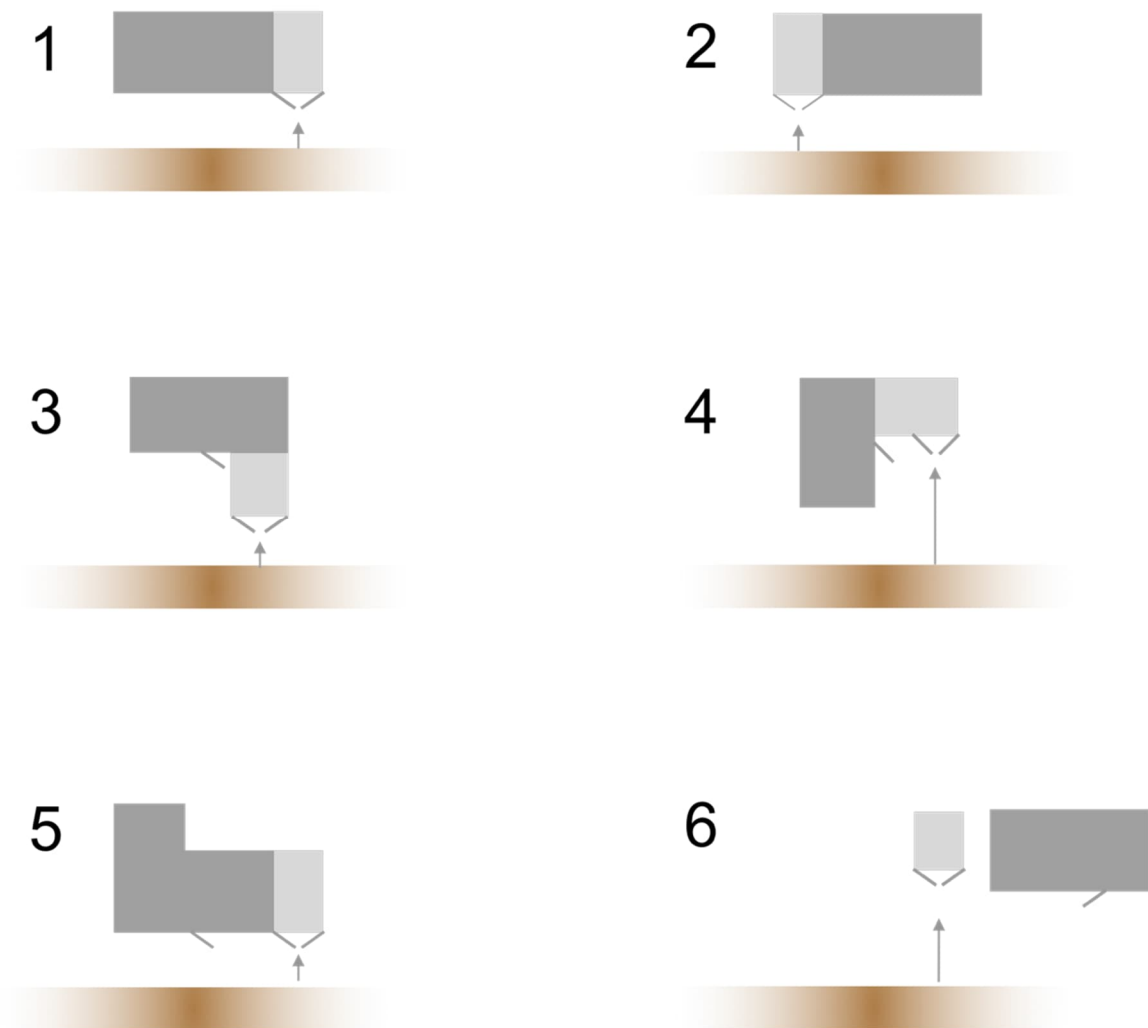
Tärkeä ja hieman yllättävä tutkimustulos, jonka rakennuspiirustusten inventointi ja etenkin pohjakuvien tutkiminen tuotti, on uusi käsitys siitä, että alueen rakennuksia on usein kellarikerros. Piirustusten perustella kellarikerros on yli puolessa, tarkemmin sanottuna 56 prosentissa, tarkastelualueen asuinrakennuksista.

¹⁴ Maanmittauslaitoksen historialliset ilmakuvat, 1963.

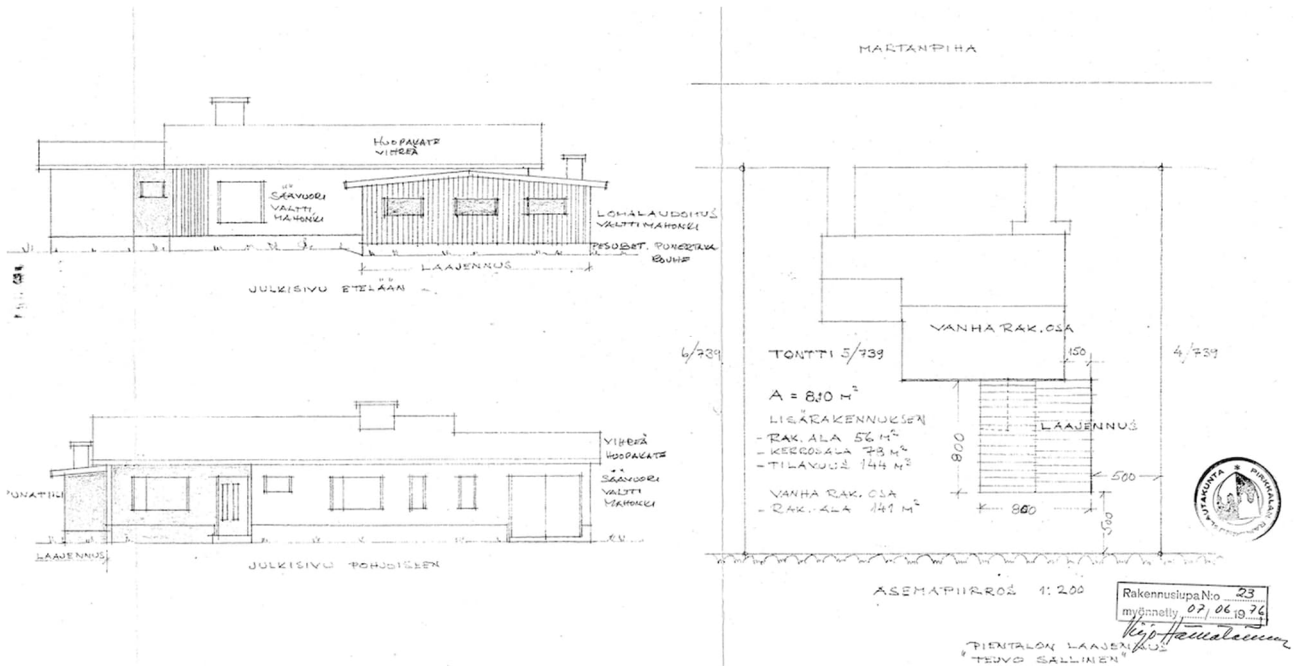
Koko rakennuksen pintala-alan käsittäviä kellareita on vähän, mutta erittäin monen rakennuksen kellaritiloihin on sijoitettu keskuslämmityksen laitteistoa, polttoainevarasto ja pesutiloja. Tämä ei välttämättä hahmotu alueen rakennuskantaa vain katutasosta tarkkailemalla, etenkin kun alueen kasvusto on varsin rehevää. Kellarikerrokset selittävät ajantasakaavaan merkityn kiinteistökohtaisesti suurelta vaikuttavan tehokkuusluvun, kun kellari lasketaan kiinteistön kokonaispinta-alaan.

Rakennusten "yleismassat"

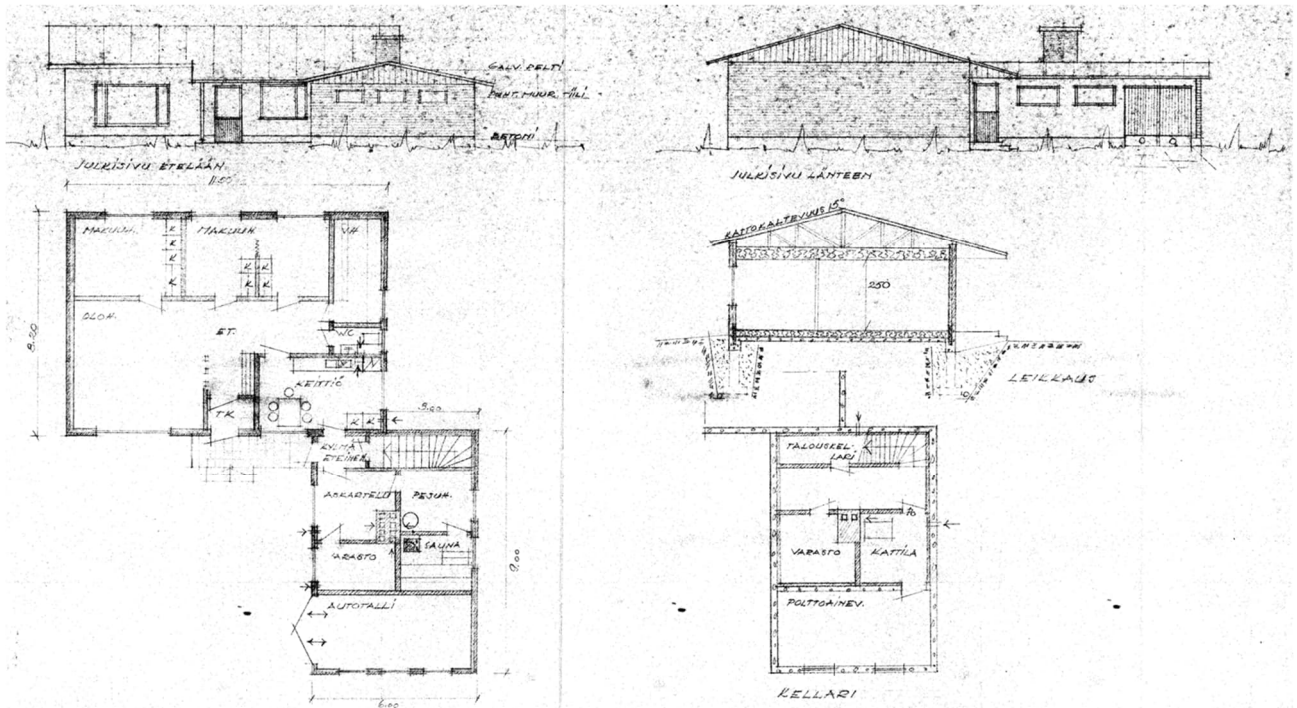
Inventoinnin pohjalta voidaan esittää, että alueen rakennuskannasta löytyy muutamia "perusmalleja", joissa rakennuksen massaa on käsitelty suhteessa katutilaan ja alkuperäiseen rakennuskaavaan. Mallit noudattavat tarkasti kaavoituksen perusajatuksia.



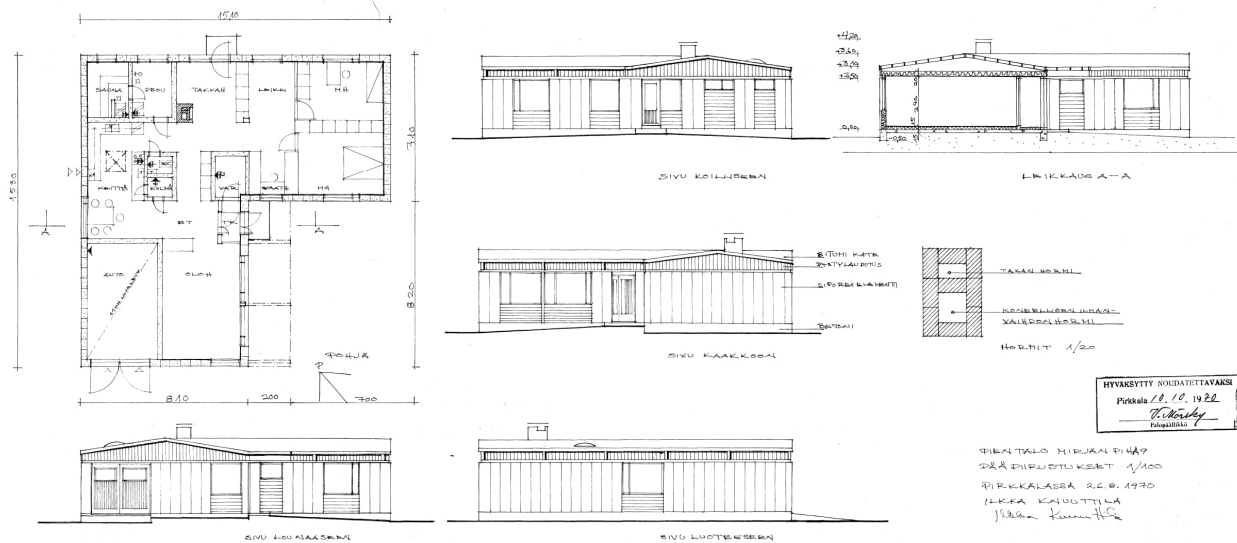
Havainnollistus yleisimmistä talomalleista suhteessa tiehen (ei mittakaavassa). Rusehtava viiva havainnollistaa tietä, tumma massa rakennuksen asuinhuoneita, vaaleampi autotallia/vajaa. Tyypit 1: pitkänomainen rakennusmassa, autotalli oikealla. Tyypit 2: pitkänomainen rakennusmassa, autotalli vasemmalla. Tyypit 3: L-kirjaimen muotoinen rakennusmassa, autotalliin ajo kadulta suoraa. Tyypit 4: L-kirjaimen muotoinen rakennusmassa, autotalliin ajo pihan ylitse. Tyypit 5: pitkänomainen rakennusmassa kadulle, L-kirjaimen mallinen massa (pääosin rakennukset, joiden takapiha avautuu etelään ja pääovet pohjoiseen suuntaan. Esiintyy myös vastakkaista muotoa, 3kpl, Turrintien ja pihojen risteyksissä). Tyypit 6: pitkänomainen rakennusmassa ja erillinen autovaja/autotalli, pääosin kulmatontit.



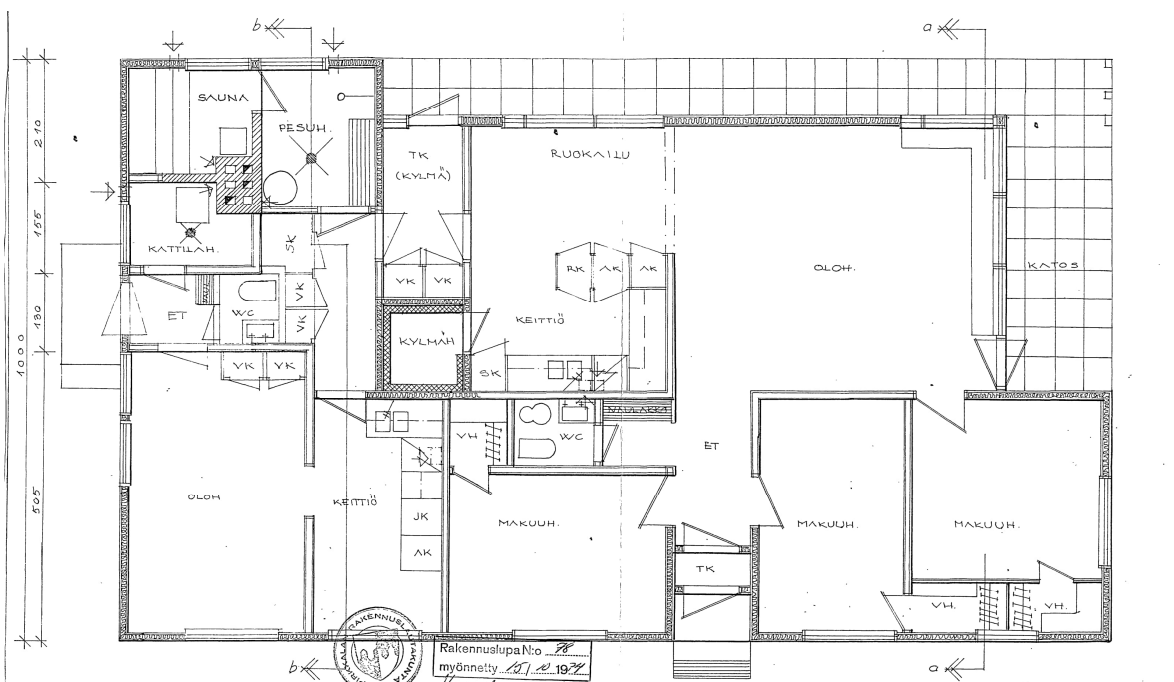
Yksityiskohta piirustuksesta. Martanpihalla sijaitsevaa rakennusta on laajennettu takapihan suuntaan 1970-luvulla. Muutos ei ole vaikuttanut näkymään korttelipihan suunnasta juuri lainkaan. Laajennos on myös yhdenmukainen vuoden 1962 kaavan kanssa, jossa tälle tonttityypille on sommiteltu L-kirjaimen mallisia rakennuksia. Piirustuksen mukaan laajennukseen on sijoitettu uima-allas. Uudisosan piirustuksen on allekirjoittanut Teuvo Sallinen 17.4.1976.



Yksityiskohta piirustuksesta. Erittäin tyypillinen L-kirjaimen mallinen rakennus, jossa autotalliin ajetaan pihan läpi. Vasemmalla olevasta pohjakuvasta hahmottuu hyvin, miten rakennus jakautuu autotallin, pesutilojen ja teknisten tilojen siipeen ja asuintilojen kokonaisuudeksi. Tässä rakennuksessa keittiön sijainti ja kylmä keskitila ovat poikkeuksellisia. Kellarin rooli on selkeän talotekninen lämmityslaitteineen ja polttoainevarastoineen. Piirustuksen on päivännyt ja allekirjoittanut Viljo Hämäläinen 30.9.1965.



Mirjanpiha 7. Mirjanpihan siporex-elementtitalo. Tontille on olemassa myös piirustukset vuodelta 1967 (oletettavasti Viljo Hämäläinen suunnittelijana), mutta niiden pohjalta ei koskaan rakennettu. Vaikka julkisivumateriaali on muuten poikkeuksellinen, noudattelee rakennus muuten alueen muun rakennuskannan perusajatuksia eli se on matalaprofiilinen ja L-kirjaimen mallinen.



Yksityiskohta piirustuksesta. Omakotitalo Mäntylä Mervinpihan kulmatontilla on kokenut useita muutoksia 1960-luvulta lähtien. Ilmeisesti 1970-luvulla rakennuksessa on ollut kaksi asuntoa, joiden pesutilat ovat yhteiset. Tämä on Turrin alueella poikkeuksellista. Piirustuksen vasemmassa alakulmassa oleva autotalli on tällöin muutettu asumiskäyttöön. Myöhemmin rakennukseen on liitetty vielä autovaja. Piirustus on päivätty 31.8.1974, alkuperäispiirustukset ovat vuodelta 1967. Alkuperäisissä allekirjoitukset I. ja A. Mäntylä, 1970-luvun piirustuksessa Marjatta Mäntylä.

4. Alueen ja rakennusten nykytilan tarkastelu

Alueen nykytilan tarkastelu tapahtui kenttäkäynnein, valo- ja ilmakuvien sekä saatavilla olevien kartta-aineistojen kautta.

Seuraava tarkastelu koostuu alueella tehtyjen kenttäkäyntien havainnoista (11.6.2024 ja 27.6.2024) sekä teemoihin jaetuista valokuvadokumentaatioon pohjaavista tarkasteluista.

Tiestö sekä puisto- ja virkistysalueet, korttelipihat – yhteenveto

Turrin alueelle kuljetaan Naistenmatkantieltä tai Soukontieltä, Eräänlaisena ”pääsisäänkäyntinä” voidaan pitää itäisempää Naistenmatkantien ja Turrintien risteystä. Risteyksestä käännyttäessä ei välttämättä heti hahmotu, että ylipäänsä käännytään omakotitaloalueelle, sikäli vrehää ja metsäinen on tieosuus molemmin puolin ennen risteystä.

Alueen pääväylänä toimiva Turrintie on suhteellisen kapea ja käytännössä yhtä uutta kadunvarren rakennusryhmää lukuunottamatta se muodostaa pitkän käytävän, jonka seinustat ovat kauttaaltaan vrehät. Voidaankin puhua hyvin puistojen, puiden, pensaiden ja pihojen reunustamasta ”viherkäytävästä”.

1960-luvulla tiet olivat vielä hiekkateitä. Kestopäällyste lienee saapunut Turriin 1970- tai 1980-luvulla ja uusittu suhteellisen hiljattain. Asfalttipinnan vetäminen on varmasti vaikuttanut alueen yleisilmeeseen.

Vuoden 2024 keväällä Turrin alueelle saapuvalla kokemus on hyvin toisenlainen kuin mitä se olisi ollut 1960-luvun puolivälissä rakenteilla olevaan uuteen kaupunginosaan. Aukean peltomaiseman on korvannut jo alkuperäisessä kaavassa määritelty puistometsämäisyys.

Aluetta kartoittaessa Turrintien merkitys alueen kokoavana katuna korostuu, sillä käytännössä kaikille pihateille / pihaille poiketaan siltä. Silmiinpistävää on kadunvarsien vähäinen parkkeerattujen autojen määrä. Käytännössä ajoneuvot ja myös vieraat pysäköivät pihaille.

Alkuperäisen kaavan korttelien sisäpihojen puistoalueet ovat yhtä lukuunottamatta varsin vähäisellä aktiivikäytöllä. Käytännössä ne koostuvat lähinnä nurmesta ja puuriveistä. Vain Martanpihan sisäpihalla sijaitisi yhteiskäyttöisiä toimintoja kuten lapsille tarkoitettu hiekkalaatikko, keinuja ja kiipeilytankoja sekä aikuisten istuinryhmä, pihakeinu, grillikota ja ilmeisesti savustusuuni. Yleensäottaen korttelipihat näyttävät hyvin suojaisina, rauhallisina ja selkeinä.

Kaksi hieman ahtaampaa pihaa, Lauranpiha ja Mirjanpiha eivät ole enää ajantasakaavastakin poiketen täysin ympäriajettavia. Puustosta päätellen tilanne on ollut tämä jo vuosikymmenten ajan.

Vasta alueella jalkautuessa hahmottuu, miten oleellisia myös pihakortteleiden väleissä risteilevät viherakselit ovat alueen kokonaisuudessa. Ne lienevät alueen lasten ja etenkin lenkkeilijöiden ja koiranulkoiluttajien ahkerassa käytössä. Monelta takapihalta on erillinen

portti tai aukko pensasaidassa, joka johtaa näille poluille ja kävelyreiteille. Hieman yllättäen alueen pitkä poikittaisakseli on sen keskivaiheilla läpipääsemätön. Puusto ja pensaikko on sikäli tiivistä, jonka lisäksi reitin myötäinen oja kaventaa käynnin mahdottomaksi. Joltain osin voidaan varmasti katsoa, että alue on jopa ylikasvanut.

Hieman yllättäen vasta alueen pihat järjestelmällisesti läpikäydessä hahmottuu, että umpipihoilta ei Mairenpihaa lukuunottamatta ole suoraa pääsyä viherakseleille. Toki alueen asukkaat voivat oikaista oman pihansa kautta, mutta esimerkiksi eri pihoilla vierailevat alueen lapset joutuvat käyttämään teitä.

Ulkoilija voi jatkaa Turrin alueelta matkaansa helposti polkuja ja erilaisia puistomaimaisia reittejä pitkin. Tarkastelualueen pohjoispuolelta lähtee mäkiseen maastoon Turrinpolku ja Turrintien länsiosasta voi koukata myös metsäiselle mäelle ja edelleen. Viihtyisän rantareitin läheisyys on alueen asukkaille selkeä virkistysellinen etu.

Viherakseleiden lisäksi alueen luonteelle erittäin tunnusomainen piirre ovat sitä ympäröivät viherkaistaleet, jotka on määritelty jo vuoden 1962 kaavassa.

Tiestö sekä puisto- ja virkistysalueet, korttelipihat – visuaalinen tarkastelu

Tiestö ja pihoille liittyminen



1 Ennen lehtevintä kesää otetussa Drone-kuvassa hahmottuu hyvin, miten Turrintie kulkee Naistenmatkantieltä Soukontielle. Matkalla erkanevat eri pihatiet, etualan Penttiläntie ja oikean alakulman reitti Pyhäjärven rantaan.



2 Näkymä toisesta suunnasta. Etualan liikennejärjestelyt ovat uusia, sillä alueen länsipuolelle rakentuu uusi kerrostaloalue. 1960-luvun aluetta reunustavat viherkaistaleet tuntuvat tältä osin riittävilä, jähka ne ehtivät kasvaa mittaansa.



3 Saapuminen Turrin alueelle, näkymä Naistenmatkantiien ja Turrintien risteyksestä.



4 Näkymä Turrin tieltä Naistenmatkantiien suuntaan.



5 Turriin saavuttaessa Naistenmatkantieltä ensimmäinen selkeä maamerkki on Turrin leikkipuisto. Leikkipuiston yleisilme suhteellisen kulunut ja sen varustelussa fokus oli selvästi n. 1-4 vuotiaissa lapsissa. Leikkipuiston edestä alkaa Mairenpiha -niminen tie.



6 Turrintietä käydessä tie kapenee, mutta metsäinen ja vihreä vaikutelma jatkuu.



7 Arkkitehtuuriltaan näyttävä paritalo muodostaa selvimmän poikkeuksen Turrintien muusta ilmeestä. Vaalea kiviaita alleviivaa vielä eroa.



8 Näkymä Turrintietä pitkin länteen. Kuva havainnollistaa hyvin, miten tien varret muodostavat vehreät seinämät.



9 Näkymä Lauranpihalle Turrintieltä. Lauranpiha on hieman muita pihoja ahtaampi, eikä siinä ole enää ympäröijä.



10 Näkymä Maijanpöydältä Turrintielle.



11 Näkymä Majanpihalle Turrintieltä. Uudemalla suunnitelmalla toteutunut Penttiläntien rakennuskanta poikkeaa kokonsa ja yleisilmeensä osalta Turrin 1960-luvun rakennuskannasta.



12 Näkymä Martanpihan ja Turrintien risteyksestä. Oikealla Turrintien pitkä suora. 2020-luvun ilmiönä valokuituverkkoyhteyttä tarjoavan yrityksen mainos.



13 Mervinpihan ja Turrintien risteys. Kuvasta hahmottuu hyvin, miten pihojen korkeat puut nousevat pensasaitojen ylle.



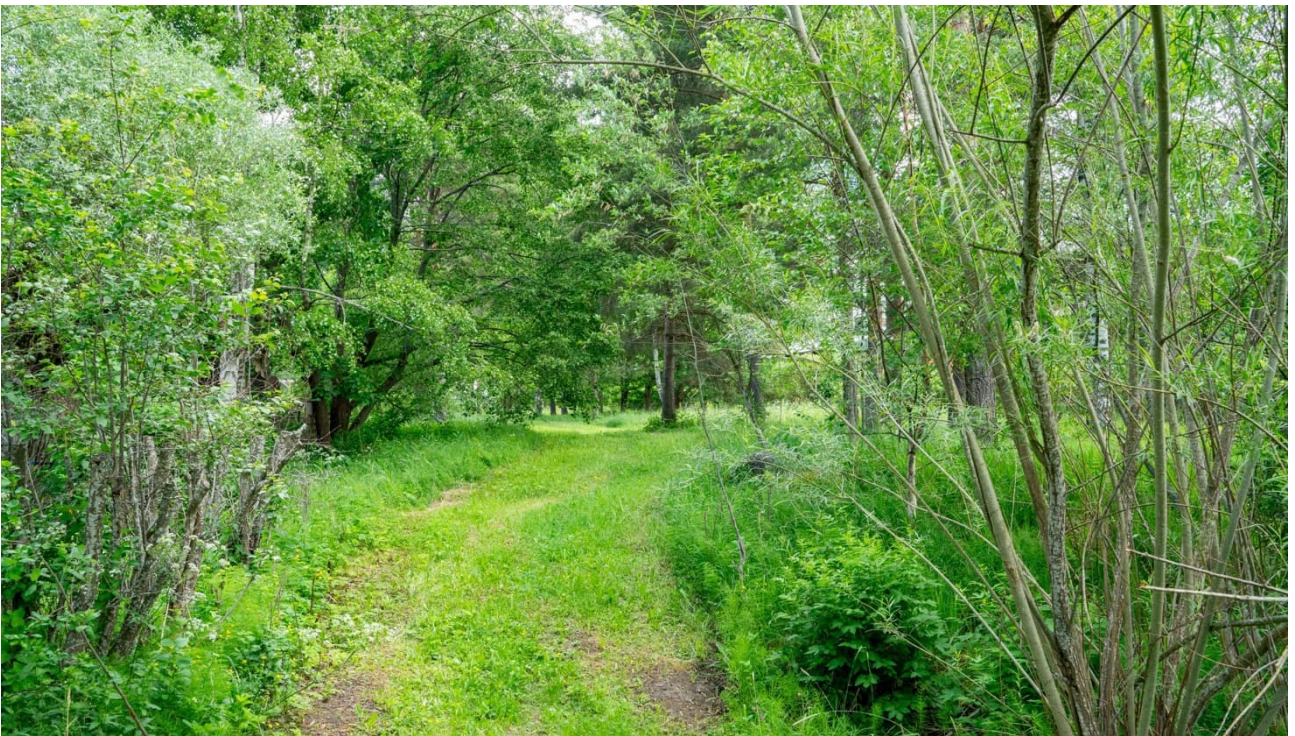
14 Näkymä Minnanpihalta Mirvanpihalle Turrintien yli. Etualalla rakennusalan muusta ilmeestä poikkeava pieni piharakennus.

Viheralueet

Turriin alueen viheralueet muodostuvat kolmesta kokonaisuudesta. Aluetta reunustavista viheralueista, alueen sisäisistä viheralueista (viherakselit) ja korttelipihojen keskellä olevista puistoista.



15 Liittyminen alueen itä-länsi-suunnassa kulkevalle viherakselille on jossain määrin hankalasti hahmottuva.



16 Näkymä viherakselin vastapäisestä suunnasta, alueen keskivaiheilta.



17 Itä-länsi-keskiakselin läpi kulkemisen estävä tiheä puusto.



18 Turrintieltä poikkeaminen toiselle pohjois-etelä-suuntaiselle viherakselille. Käynti puistoalueelle on hieman epämääräinen.



19 Tämän viherakselin, kuten muidenkin, varrelta pääsee usein poikkeamaan talojen pihaan. Monessa aidassa on tätä varten aukko tai erillinen portti.



20 Viherakseli vie alueen keskelle, jossa aukio.



21 Aukio toisesta suunnasta. Etualalla vievä polku vie Mairenpihalle. Tämä on ainoa suora pääsy korttelipihoilta viherakseleille, muilta pihoilta tulee kiertää tien kautta tai oikaista oman pihan poikki.



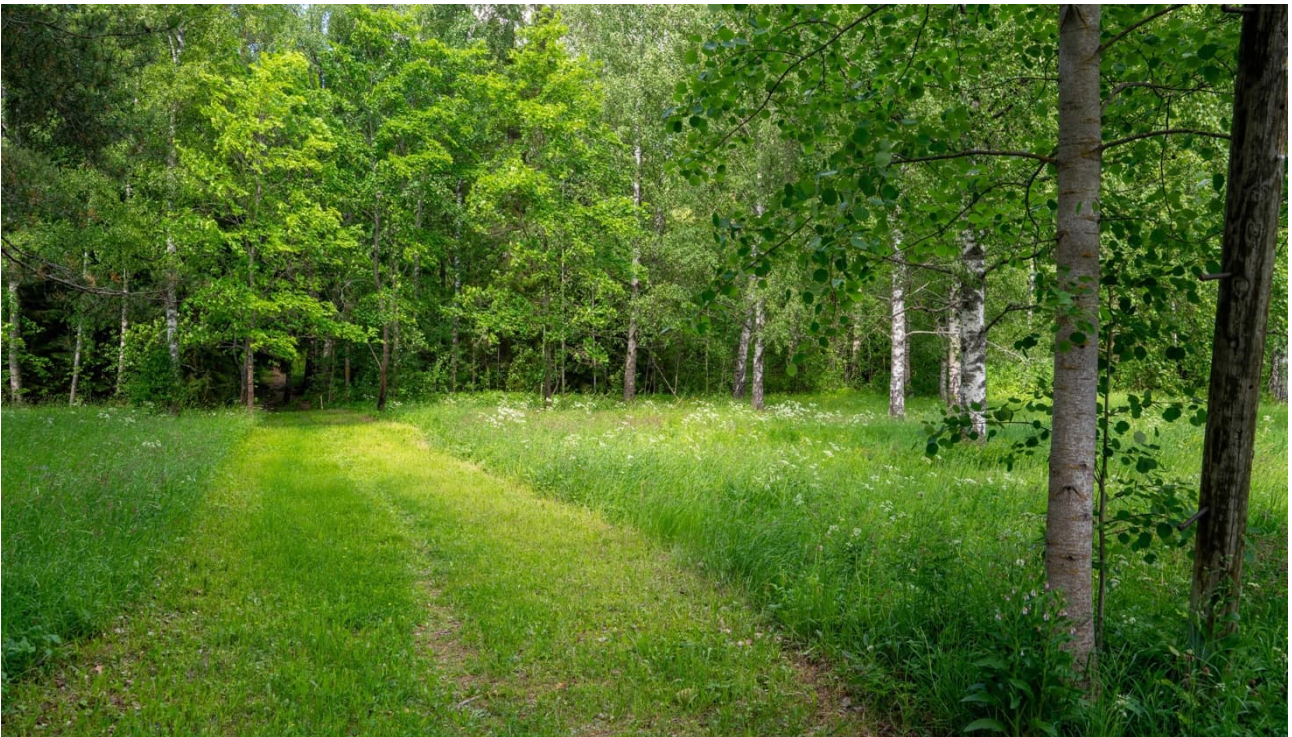
22 Viherakseli Naistenmatkan tien viereiselle pallokentälle pohjois-etelä-suunnasta.



23 Näkymä viherkselin päästä, pallokentältä. Naistenmatkantien myötäiseltä pyörätieltä voi tässä kohtaa oikaista Turrin alueelle.



24 Näkymä pallokentälle vievän akselin toiselle suunnalle, mäelle ja pohjoiseen.



25 Viherkakseli päättyy metsään ja muuttuu Turrinpoluksi, jota pitkin pääsee Pyhäjärven rantaan.

Korttelipihat

Seuraavassa käydään valokuvien läpi korttelipihojen nykytila järjestyksessä Turrintieltä tultaessa.

Mairenpiha



26 Mairenpiha on hieman sivussa suhteessa muihin pihoihin ja sinne saavutaan entistä Paavontietä pitkin. Vasemmalla poikkeuksellisesti pihalla aitana toimiva ryhdikäs mäntypuiden rivistö.



27 Näkymä Mairenpihalle vastakkaisesta suunnasta. Postilaatikot ovat pihan molemmin puolin. Pihan vasemmassa takakulmassa pääsy alueen viherakseleille.

Lauranpiha



28 Näkymä Lauranpihalle. Korttelipiha on muita selkeästi ahtaampi, eikä ympäriajo ei toteudu.



29 Näkymä Lauranpihan perältä.

Maijanpiha



30 Saapuminen Maijanpihalle. Etualan levennystä käytetään matkailuvaunun parkkipaikkana.



31 Maijanpihaa toisesta suunnasta. Puistoalue on suoraviivainen mäntypuurivi ja nurmialue.

Martanpiha



32 Näkymä Martanpihalle. Piha-alue on selkästi muita toiminnallisempi. Etualalla leikkikenttä.



33 Näkymä Martanpihan leikkikentälle. Pihalle saapuminen kuvan vasemmalla laidalla.



34 Näkymä Martanpihalle. Ojan yli on asennettu pieni silta. Grillikodan edustalla pihakalusteryhmä.

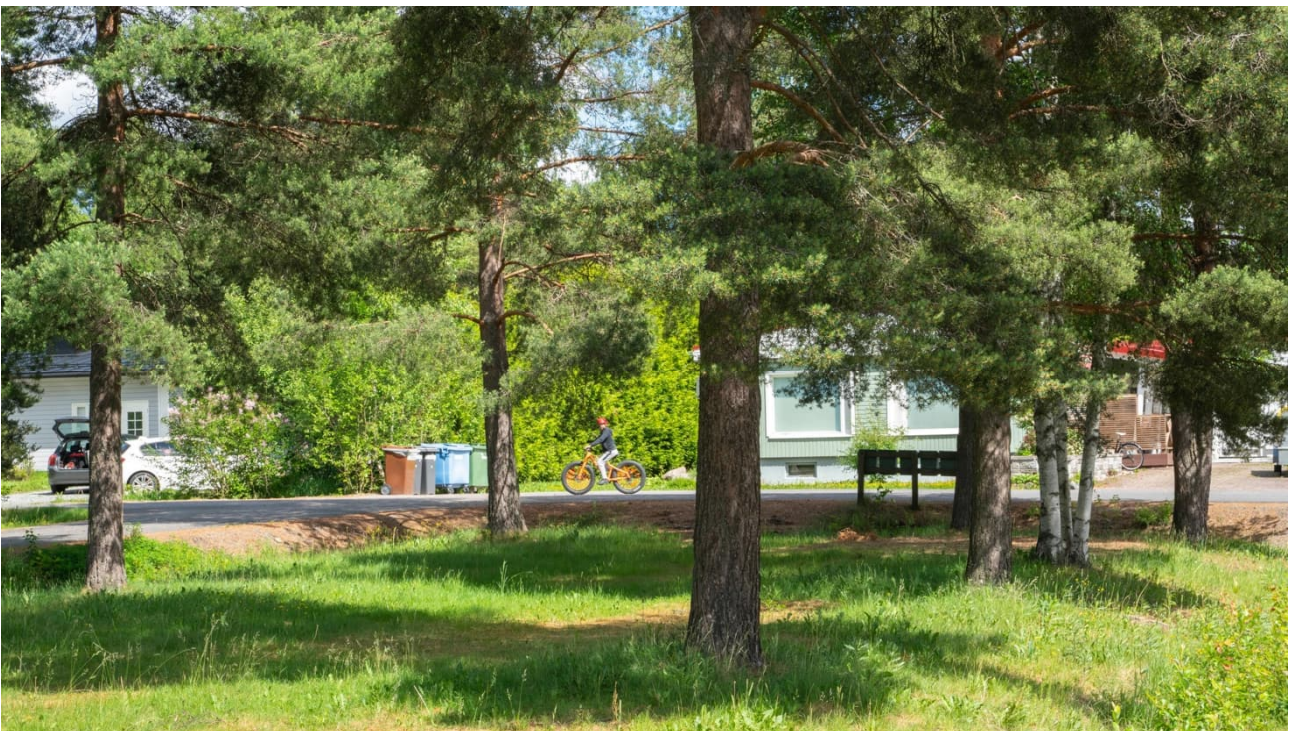


35 Martanpihan piha-alueelle on rakennettu peräti yhteiskäyttöinen savustin. Pihan perällä myös polttopuuvarasto.

Mervinpiha



36 Näkymä Mervinpihalle saapumissuunnasta.



37 Näkymä Mervinpihalle, saapumissuuntaan. Puurivit eivät monellakaan pihalla ole täysin symmetrisiä. Koivut ja männyt vuorottelevat. Taustalla hahmottuvat kierrettävien pihojen huoltoon liittyvät hyödyt: postilaatikkorivit ja yhteisesti järjestetyn jätehuollon yksinkertaisuus.

Minnanpiha



38 Näkymä Minnanpihalle. Minnanpihan puusto on hieman muita pihvoja nuorempaa. 1970-luvun ilmakuvissa pihalla oli alullaan puurivistöt molemmin puolin. Niistä jäljellä on enää yksi mänty.



39 Näkymä Minnanpihalle. Vanhat sulkapallo / lentopallokentän tolpat ovat vielä pystyssä. Päätellen komeasta männystä, kenttää ei ole varmaankaan käytetty kovin aktiivisesti lähivuosikymmeninä.

Mirjanpiha



40 Näkymä Mirjanpihalle. Oikealla tulo Turrintieltä. Lauranpihan tapaan myös Mirjanpiha on hieman muita pihoja ahtaampi, eikä siellä toteudu tien kierto.



41 Näkymä Mirjanpihalle. Oikealla tulo Turrintieltä. Tie ei jatku rakennuksen editse, vaan pihanäkymä jatkuu puistona. Kääntöalue tien päässä on suhteellisen leveä.

Kiinteistöt, rakennukset - yhteenveto

Kenttäkäynneille valikoituneina lämpiminä alkukesän päivinä Turrin alueen suojaisien korttelien, pienipiirteisten talojen ja vehreän maiseman yhdistelmä huokui kodikkaan suomalaista runsaaseen kasvustoon ja toisaalta säntillisyyteen ja järjestelmällisyyteen nojaavaa omakotidylliä. Joskaan rakennuskannan iän huomioiden eivät vertailukohtat löydy nykyisten sisustuslehtien sivuilta tai asuntomessualueilta vaan vuosikymmenien takaisista omakotitaloasumisen ihanteesta.

Viher- ja katualueisiin alueen nykykatsannossa profiililtaan matalat talot sopivat erinomaisesti. Rakennusten keskinäinen rytmi tuntuu erinomaiselta. Ne eivät kilpaile suhteessa toisiinsa, vaan täydentävät kokonaisuutta. Rakennusten yhdenmukainen massa eli rakennusten korkeus ja kattokulmat vaikuttavat tähän tunteeseen suuresti. Rakennut sijoittuvat hyvin kaavakartalla alunperin osoitetuille paikoilleen, joten kokonaisuus vaikuttaa hallitulta. Joitakin poikkeuksia suhteessa alueen kokonaisilmeeseen toki ilmenee. Näitä ovat eenkin myöhemmät autokatokset, muut lisärakennukset ja terassirakennelmat.

Julkisivumateriaalit ovat yhtä betonielementtirakennusta lukuunottamatta erittäin tyyppisiä rakennusajankohdalle. 1970-luvulla jo harvinaiseksi käyvää rappausta näkee siellä täällä, mutta pääosin rakennusten julkisivut ovat lautaa tai tiiltä, usein molempia siten, että rakennuksen päädyt ovat tiiltä. Onkin suhteellisen yllättävää, miten monia materiaaleja ja muotoja alueen rakennuksissa esiintyy, mutta silti rakennuskanta tuntuu huomattavan yhdenmukaiselta.

Rakennusten piipuista voi päätellä, että suurta keskusmuuria ei enää ole suosittu vaan taloissa on keskuslämmitys. Tämä korostuikin myös piirustuksissa, jossa lämmönlähteenä oli yleensä puu, koksi tai öljy. Uusia energiatalouden ilmiötä kuten aurinkokeräimiä tai sähköauton latauspisteitä näkyi kenttäkierroksilla vielä suhteellisen vähän. Ilmalämpöpumppuja oli rakennusten sivuilla tielle päin muutamia.

Nykyajan ilmiöksi laskettaneen myös lisäys autojen kokoon. Harva pihalle parkkeerattu auto todennäköisesti enää mahtuu autotalliin tai autosuojaan, joka löytyy käytännössä jokaisesta rakennuksesta. Usein autoja oli pihalla kaksin kappalein, joillain pihalla jopa useampia harraste- ja käyttöautoja.

Kiinteistöt, rakennukset – visuaalinen tarkastelu

Seuraavassa tarkastellaan Turrin alueen kiinteistöjä. Tarkastelu ei etene loogisesti pihapiirittäin kuten edellä, vaan siinä pyritään tunnistamaan erilaisia oleellisia rakennustyyppisiä ja esittelemään rakentamisen eri kerroksia.

Kiinteistöjen liittyminen katuverkkoon



42 L-kirjaimen muotoinen rakennus Minnanpihalta. Pihaa on vahvistettu hiljattain betonivalulla.



43 Näkymä Mirjanpihalta. Piholla on parkissa usein monia ajoneuvoja kerralla.



44 Näkymä Mirjanpihalta. Autotallit määritellävät usean kiinteistön kadunpuolen julkisivua. Tässä harvinainen tuplaovinen autotalli. Oikealla seinustalla näkyy, miten vuoden 1963 kaavamääräyksestä huolimatta useissa rakennuksissa on naapuritontin puoleiselle seinälle sijoitettu huoneen yläosaan ikkunoita. Nämä antavat valoa, mutta eivät riko "atrium-talo" ajattelua. Täysikokoisia vastaavia ikkunoita ei esiinny.



45 Ajo Maijanpihan ensimmäisen rakennuksen tontille tapahtuu Turrintien puolelta. Autokatos on suhteellisen uusi, mutta sopii ympäristöön.



46 Kulmatontit mahdollistavat vapaamman pysäköinnin. Kuva Mairenpihalta. Yleisesti ottaen voitaneen todeta, että kuten pientaloalueilla yleensä, myös Turrin alueella yksityisautoiluun liittyvä kulttuuri on vahvaa.



47 Näkymä Turrintieltä. Kuvassa havainnollistuu hyvin, miten nykyinen autokanta ei ole enää yhteensopiva 1960-luvun autotallimitoituksen kanssa. Etelään antava katon lape on aurinkoenergian keräämiseen ihanteellinen.



48 Mervinpihan kiinteistöön rakennettu autokatos on hyvin lähellä katulinjaa ja alueelle muutenkin turhan kookas elementti.



49 Autotallien lisäksi Turrin alueella on monelaisia erillisiä autokatos- ja vajaratkaisuja, etenkin kulmatonteilla. Kuvasta hahmottuu hyvin, miten Mervinpihan kiinteistön pihaan parkkeerattu 1980-luvun henkilöauto, "Pikku-Mersu", mahtuu vielä mainoisti vanhempiin autovajoihin. Itse talo on yksi kolmesta minerit-pintaisesta asuinrakennuksesta alueella.

Rakennustyyppejä

Tämän selvityksen suunnitteluhistoriallisessa tarkastelussa käytiin läpi kattavasti erilaisia rakennustyyppejä. Seuraavassa tarkastellaan näistä muutamia valokuvien pohjalta.

Piirustuksissa näkyivät selkeät rakenteelliset muutokset, valokuvissa korostuu alkuperäisyys ja kerroksellisuus.



50 Talo Lipponen Martanpihalla on Omarakenne Oy:n Pajari-tyyppitalo. Se on muodoltaan alueen matalaprofiillisimpia.



51 Martanpihalla sijaitseva tyypiltään pitkänomainen asuinrakennus on materiaaleiltaan alueelle tyypillinen: muuratut päädyt ja vaakalaudoitus pitkällä julkisivuilla. Katto on aaltoprofiilipeltiä.



52 Näkymä Martanpihalta.



53 Talo Mirjanpihan päässä. Julkisivumateriaali on rapattu levy.



54 Puutalon tyyppiirustuksien pohjalta tehtyä rakennusta on laajennettu 1970-luvulla reilusti. Talon tyyli ja olemus on jo selkeästi 1970-lukuisempi, mutta rakennuksen yleisilme on suhteellisen hyvin linjassa muun rakennuskannan kanssa.



55 Rakennus Lauranpihan alusta. Vaikka monessa alueen rakennuksessa on kellarikerros, ei se usein näy kadulle. Kellarissa sijaitseva autotalli on harvinainen poikkeus.



56 Matalaprofiilinen rakennus Minnanpihalla. Tuijapensaiden ja puuidan leikkisä yhdistelmä.



57 Martanpihan kulmatontissa sijaitseva rakennus Turrintieltä päin.



58 Turrintien varren rakennukset ovat perusolemukseltaan suorakaiteen muotoisia. Talon jommassakummassa päädyssä sijaitsevat tyypilliset autotalli, varastoja, kylpytilat ja taloteknisiä tiloja.



59 Turrintien varressa olevien rakennusten pihapiirit ovat usein varsin idyllisiä.



60 Minerit-julkisivuja esiintyy alueella suhteellisen harvassa. Tässä Turrintien varrella sijaitsevassa talossa se on rakennuspiirustusten mukaan alkuperäinen julkisivumateriaali.



61 Naistenmatkantien suunnasta ensimmäinen tarkastelualueeseen kuuluva rakennus Turrintiellä on hieman muuta rakennuskantaa myöhemmin rakennetut. Siinä onkin selkeästi 1970-lukuisia piirteitä. Se on selkeämmin kaksikerroksinen kuin muut kadun rakennukset. Rakennukselle on myönnettu purkulupa. Koska rakennus tyyllisesti eroaa muusta tarkastelualueen rakennuskannasta, ei sen purku vaikuta rakennuskannan yhdenmukaisuuteen. Mahdollisen uudirakennuksen suunnittelussa olisikin syytä huomioida tarkkaan alueen ominaispiirteet.



62 Pohjaltaan L-kirjaimen mallinen talo Maijanpihalta.



63 Pohjaltaan L-kirjaimen mallinen talo Mirjanpihalta.



64 Pohjaltaan L-kirjaimen mallinen talo Mirjanpihan kulmatontilla.



65 Pohjaltaan L-kirjaimen mallinen talo Lauranpihalta. Autotallin lisäksi tontilla erillinen autovaja, joka toimii polttopuuvarastona.



66 Kulmatonteilla rakennusten massa on usein jäsennelty hieman muuta rakennuskantaa poikkeavasti. Usein rakennuksen päämassaan kytkeytyvät autovajat kiinteästi tai erillisinä rakennuksina. Näkymä Majjanpihalta.



67 Näkymä Mairenpihalta. Puutalo-tyyppin rakennusta on laajennettu myöhemmin autotallilla. Rakennuksen kokonaishahmo ei ole kovin selkeä.



68 Kulmatontti Lauranpihalta. Kuten yllä olevassa esimerkissä, on rakennuksen hahmo kadun suunnalta laajennosten vuoksi hieman vaikeasti hahmottuva.



69 Kulmatontti Mervinpihalta. Autotalli on muusta rakennuksesta erillinen, mutta yhdistyy päärakennukseen katoksella.



70 Kulmatontti Mirjanpihalta. Autotalli on otettu asumiskäyttöön.



71 Kulmatontti Martanpihalta. Pihapiiriä on täydennetty kevyellä piharakennuksella.

Yksityiskohtia



72 Yksityiskohta pohjois-etelä-viheraksellilta Martanpihalle päin.



73 Herkkiä 1960-luvun yksityiskohtia kattolinjassa Mervinpihalla.



74 Yksityiskohta rappauksesta. Luonto on vahvasti läsnä pihossa ja heti pihapiireistä viherakseleille astuttaessa.



75 Betonirunkoinen rakennus Mirjanpihalla on poikkeus rakennuskannan julkisivumateriaaleissa.



76 Mirjanpihalla rappausta ja tiiltä yhdistelevää julkisivua. Pääovea ei nurmesta päätellen ole käytetty juurikaan kulkemiseen, vaan asukkaat ovat tottuneempia käymään rakennukseen sisäpihan kautta.



77 Näkymä Penttiläntieltä. Oikealla 2000-lukuinen rakennus, vasemmalla Lauranpihaan kuuluva vanhempi rakennus. Näkymässä havainnollistuu, miten nykymääräysten mukainen matalakin rakennus on profiililtaan korkeampi kuin Turrin alueen 1960-luvun rakennuskanta.



78 / 79 Rappauksen ja tiilimuurauksen yhdistelmiä. Vasemmalla rakennuksen tilojen laajentamisesta lasitetulla verannalla. Oikealla alueelle tyyppillinen umpiräystästä.



80 / 81 Vasemmalla harvinainen 1/1 limitys tiilijulkisivussa. Harvassa suomalainen omakotitalossa tiili toimii rakennetta tukevana elementtinä – omakotitalojen tiilijulkisivun takana on usein monimateriaalirakenne, jonka tukevat elementit ovat puuta. Siksi toiminnallisesti heikompikin limitys tulee kyseeseen. Piha on kasvanut kauniisti kehystämään kyseistä taloa. Oikealla yksi alueen kolmesta puumajasta.

5. Selvityksen tulos: arvoalue Turri

Tämän selvityksen johdantokappaleessa todettiin, että Turrin alue on määritelty jo ennalta yhdeksi Pirkkalan arvoalueeksi modernin rakennusperinteen näkökulmasta. Tämä Turrin alueen selvitys vahvistaa tämän määrittelyn.

Ensinnäkin alueen tekee arvokkaaksi sen poikkeuksellisen kaava, joka on toteutuneilta osiltaan tarkka ja sen nykyinen rakennuskanta muodostaa ajallisen ja tyyllisesti poikkeuksellisen eheän kokonaisuuden.

Alue on siis arvokas sekä kaavallisesti että rakennusten muodostaman kokonaisuuden kannalta. Puhtaasti yksittäisten rakennusten suhteen alue on kaukana vau-arkkitehtuurista, mutta kertoo selkeällä kiellä tarinaa maamme sotienjälkeisestä taloudellisesta ja hyvinvointiin liittyvästä kehityksestä. Alueen kulttuurihistorilliset arvot kytkeytävät tähän eli suomalaiseen omakotitalokulttuuriin.

Maakunnallisesti ja valtakunnallisesti tarkasteltunakin alue on poikkeuksellisen hyvin säilynyt. Turrin aluetta tulisi vakavasti harkita esimerkiksi maakunnallisesti arvokaiden rakennuskulttuuriperintökohdeiden listalle – maassamme on hyvin harvoja tätä vuosikymmentä näin puhtaasti edustavia ja yhtä hyvin säilyneitä kokonaisuuksia.

Alueen kehittämisessä tulisi tunnistettuja arvoja ja alueen yhtenäisyyttä vaalia kaikin keinoin. Helppo kehityskohde olisivat viher- ja puistoalueet. Lisä- ja uudisrakentamiselle sekä korjaukselle tulee asettaa nykyisen rakennuskannan ja alkuperäisen kaavaoituksen perusideoita tukevat mallit, joista ei luvitusvaiheessa tule poiketa. Huomiota tulisi myös kiinnittää siihen, että alueen identiteettiin kuuluvat, sitä ympäröivät, viheralueet säilyvät riittävinä.

Yhdenmukaisuutta ja jatkuvuutta lisäävänä toimenpiteenä alueen asukkaiden tietoisuutta alueen merkityksestä olisi myös mahdollista lisätä ja vaalia. Yhtenä mahdollisuutena olisi hyödyntää vaikkapa alueelle ominaisten pihapuistoja tapahtumallisesti, sillä ne tarjoavat suomalaisen pientaloalueen kontekstissa poikkeuksellisen paljon yhteisöllistä potentiaalia.

Lähteet

Alkuperäislähteet:

Kyöstin pohjoispuolen rakennuskaava. 25.7.1962.

Kyöstin eteläosan rakennuskaavan ja Kyöstin pohjoisosan rakennuskaavan muutos. 11.5.1971.

Pirkkalan kunnan rakennusvalvonnan arkisto.

Maanmittauslaitoksen ilmakuva-arkisto. Historialliset ilmakuvat.

<https://kartta.paikkatietoikkuna.fi/>

Verkkoaineistot:

Pirkkala-seura. Turrin historia.

<https://www.pirkkalaseura.fi/kotiseututyto/pirkkalanhistoria/turrinhistoria/>

Pirkkalan kunta. Muuttuva kunta. <https://www.pirkkala.fi/historia/Tampereen>

museopalveluiden Siiri-kokoelmanhallinta- ja tietojärjestelmä. <http://siiri.tampere.fi/>

Tilastokeskus. Kuntien avainluvut 1987-2022 (vuoden 2023 aluejaolla).

Kansallisarkisto. Pirkkalan asutuksen yleisluettelo (1540-1714). Suomen asutuksen yleisluettelo - arkisto.

[Lupapiste.fi](http://lupapiste.fi)

Tutkimuskirjallisuus:

Hinnerichsen, Miia. Pirkalan moderni rakennusperintö. Rakennetun ympäristön selvitys.

Pirkkalan kunta, 2008.

Koivuniemi, Jussi, et al. Nokian Ja Pirkkalan Historia: Yhteinen Pirkkalan Pitäjä 1865-1921 Ja

Kuntien Erilliset Vaiheet 1990-luvulle. Nokian kaupunki, Pirkkalan kunta, 1994.

Meurman, Otto-livari. Asemakaavaoppi. Otava, 1947.

Tekniikan akateemisten liitto TEK, et al. Diplomi-insinöörit Ja Arkkitehdit 2000. 1: A-L:

Diplomingenjörer Och Arkitekter 2000 = Masters of Science in Technology and Architecture 2000. Tekniikan akateemisten liitto TEK, 2000.

Muut lähteet:

Pirkanmaanliitto. Pirkanmaan maakuntakaava 2040. 29.5.2017

Tampereen kaupunkimittausyksikkö. Tampereen ja Pirkkalan historialliset nimet. 1987-1990.