

Linnunrata tuo linnut takaisin Vähäjärvelle

Linnunradan toiminnot ja reitit kiertävät Vähäjärveä kuin tähdet ja planeetat kiertoradoillaan. Suunnitelman ytimessä ovat liikkuminen, pysähtyminen ja elämykset, eli mahdollisuus yhdistää aktiivisuus ja rauhoittuminen upeassa järvimaisemassa.

Linnunrata on helposti saavutettava vapaa-ajan keidas, joka ruokkii kaikkia aisteja. Monipuolisista kuntoilu- ja ulkoilumahdollisuuksista sekä elämysellisistä toiminnoista löytyy vaihtoehtoja kaikenikäisille. Kokonaisuus tuo luonnon ja kulttuurin palveluiden lähelle toteuttaen samalla Pirkkalan monimuotoisuustavoitteita ja kuntalaisten toiveita.

Linnunrata on enemmän kuin virkistysalue – se on elämää siivillä.

Linnunradan alueet

Silikkiuikun rantaraitti tarjoaa monipuolisia virkistysmahdollisuuksia luonnonläheisissä järvimaisemissa. Raitin varrella sijaitsevia elämyskohteita yhdistää uudistettu älykäs valaistus. Raittia täplittävät patsaat heräävät eloon valo- ja äänitaiteen avulla.

Länsirannalla **Satakielen saunalaituri** tarjoaa miellyttävät puitteet pukuhuoneineen ja saunoineen uimiseen kaikkina vuodenaikoina iästä ja kunnosta riippumatta. Saunalaiturin kahvilasta saa pienen välipalan lisäksi vuokratua SUP-lautoja. Tilavalla laiturialueella nauttii piknikeistä isommallakin seurueella. Talviaikaan lämmitetyt portaat ja sulana pidettävä järviallas houkuttelevat avanto uintiin. Upea valaistus lisää laiturin käytettävyyttä ja tunnelmaa kaikkina vuorokauden- ja vuodenaikoina.

Punasotkan urheilukeskuksesta löytyy monipuolisesti urheilu- ja harrastusmahdollisuuksia niin koulu liikunnan tueksi kuin myös muille käyttäjryhmille. Jalkapallokentän ympäri kiertävä juoksurato muuntuu talvella retkiluisteluradaksi. Lisäksi tarjolla on tennistä, salibandyä ja ulkokuntosali. Urheilutoimintoja ympäröivä kasvillisuus ja rauhoittumiseen suunnitellut mindfulness-puutarhat tuovat luonnon tarjoamat hyvinvointivaikutukset urheilutoimintojen lomaaan.

Nuorisotilan, skeitti- ja skauttiparkin sekä parkourin käsittävä **Puukiipiä** täydentää nuorille suunnattuja aktiviteetteja kampuksen läheisyydessä. Ympäristöä pehmentää viereinen **Pikkutikan puulajipuisto**, joka toimii myös luonto-oppimisympäristönä.

Kuljettaessa **Laulujoutsenten** rantaa pitkin etelään päin tunnelma muuttuu puistomaisemmaksi. Nurmialueiden pinta-alaa pienennetään koko reitin varrelta lisäämällä rantavyöhykkeille monilajista kukkivaa rantakasvillisuutta.

Reitin lounaiskulmassa luonnonkivet ohjaavat kulkijaa **Ruokokerttusen kivipuropuistoa** ja luontoleikkialuetta kohti. Luonto on vahvasti läsnä mm. lahopuiden ja monimuotoisen kasvillisuuden muodossa. Leikkipaikalta pääsee aistipolulle, joka tarjoaa koko perheelle monipuolisia luontokokemuksia ja seikkailua kivipuron ylitysten muodossa.

Rantaraitti etenee **Pajusirkun rantaa** pitkin kohti alueen eteläpuolelta alkavan Vuorenhään luonnonsuojelualueen reunaan. Alueen kaakkoisnurkassa **Nokikananmutkassa** sijaitsee jalavien suojassa rauhoittumispaikka, jossa kulkija voi halutessaan nauttia äänitaiteesta kulkiessaan Corten-teräksisten ympyräporttien läpi.

Talviaikaan latu jatkuu tältä alueelta entistä reittiään, kun taas kävelijöille rakennetaan kokonaan uusi reitti, **Siippasilta**, järven yli. Siltä yhdistää alueet toisiinsa ja tarjoaa ympärivuotisen, elämysellisen paikan maisemien ihailuun, lintubongaukseen tai vaikka onkimiseen. **Haapanametsän** alue edustaa Vähäjärven luonnonilaisena säilytettävää arvokasta kalliometsää.

Itärannalla **Västaräkin rantakeskus** yhdistää liikunta-, kahvila- ja uimarantapalvelut. Esteettömät kuntosalilaitteet ja puistojumppapaikka lisäävät matalan kynnyksen liikuntamahdollisuuksia. Beach Volley kentän monitoiminnallisuutta lisää uusi lasten esiintymisareena. **Viitakerttusen leikkipuisto** maatrampoliineineen tukee perheiden viihtyvyyttä.

Pohjoisrannalla **Kultarinnan kirsikkapuisto** suihkulähteineen ja edustavine istutuksineen houkuttelee piipahtamaan Vähäjärvelle. Koiraystävien ranta tarjoaa kohtaamispaikan koiraihmisille ja pulahduspaikan lemmikeille.





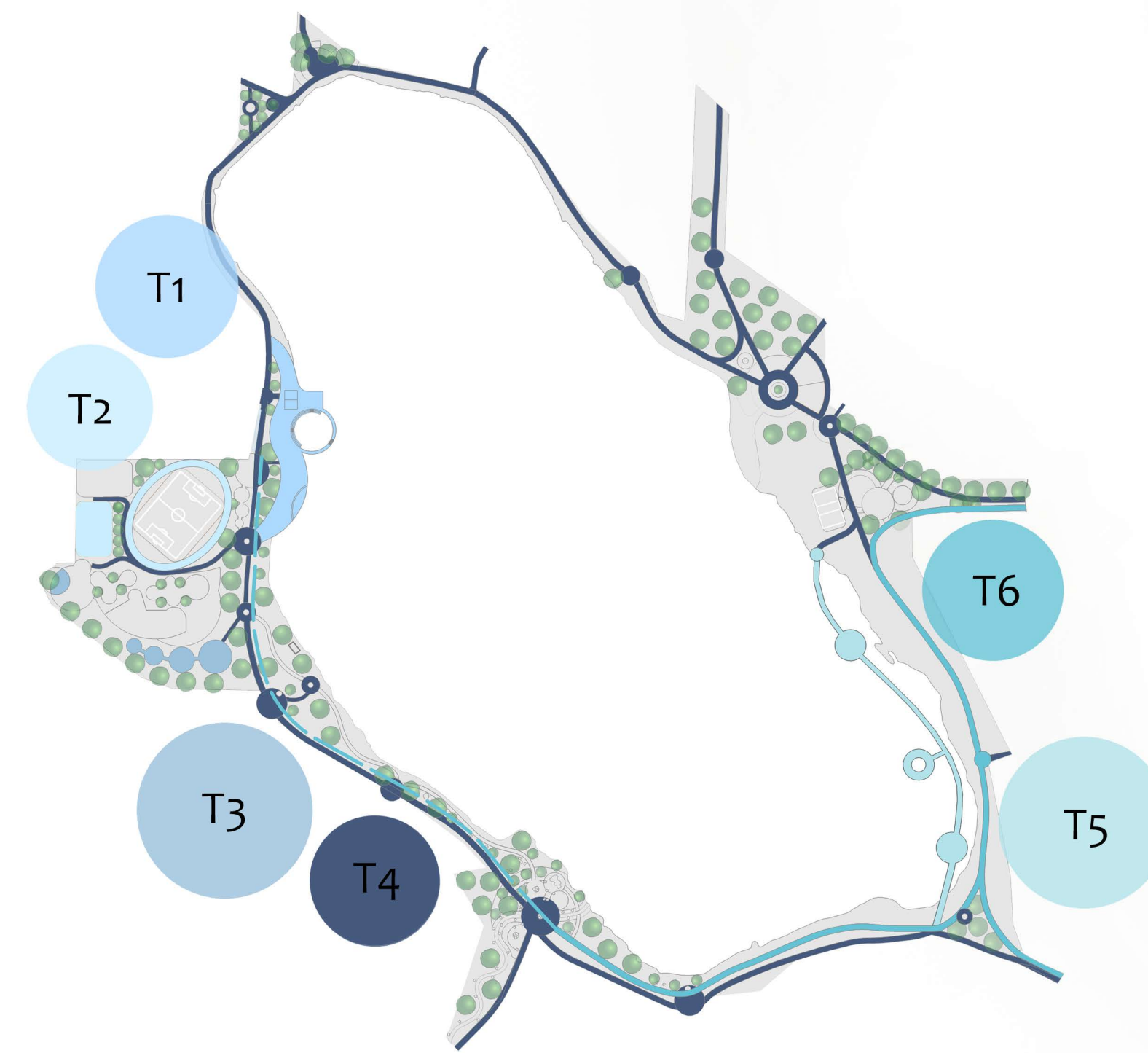
Siippasilta ja hiihtoreitit



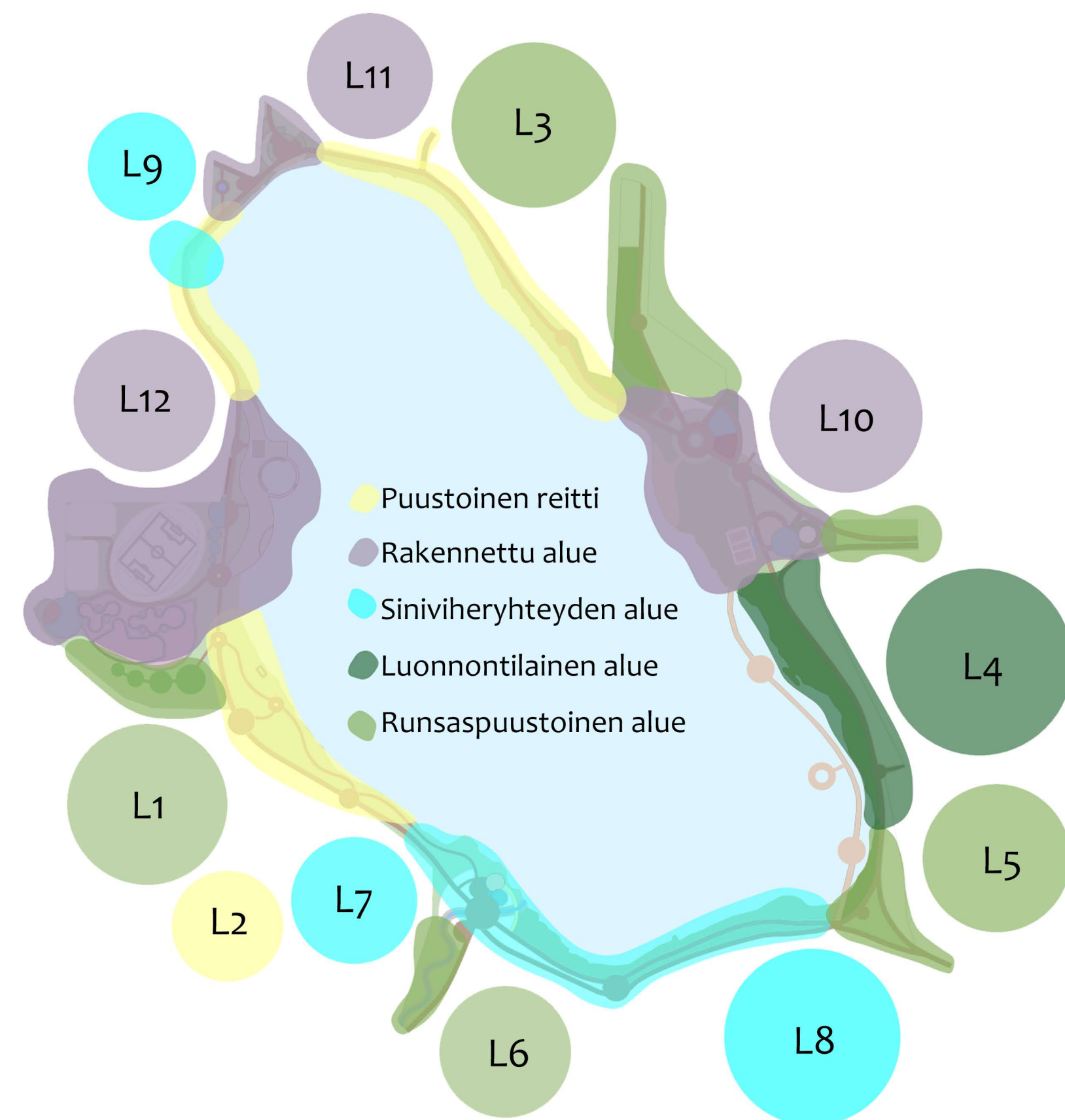
Ruokokerttusen kivipuisto



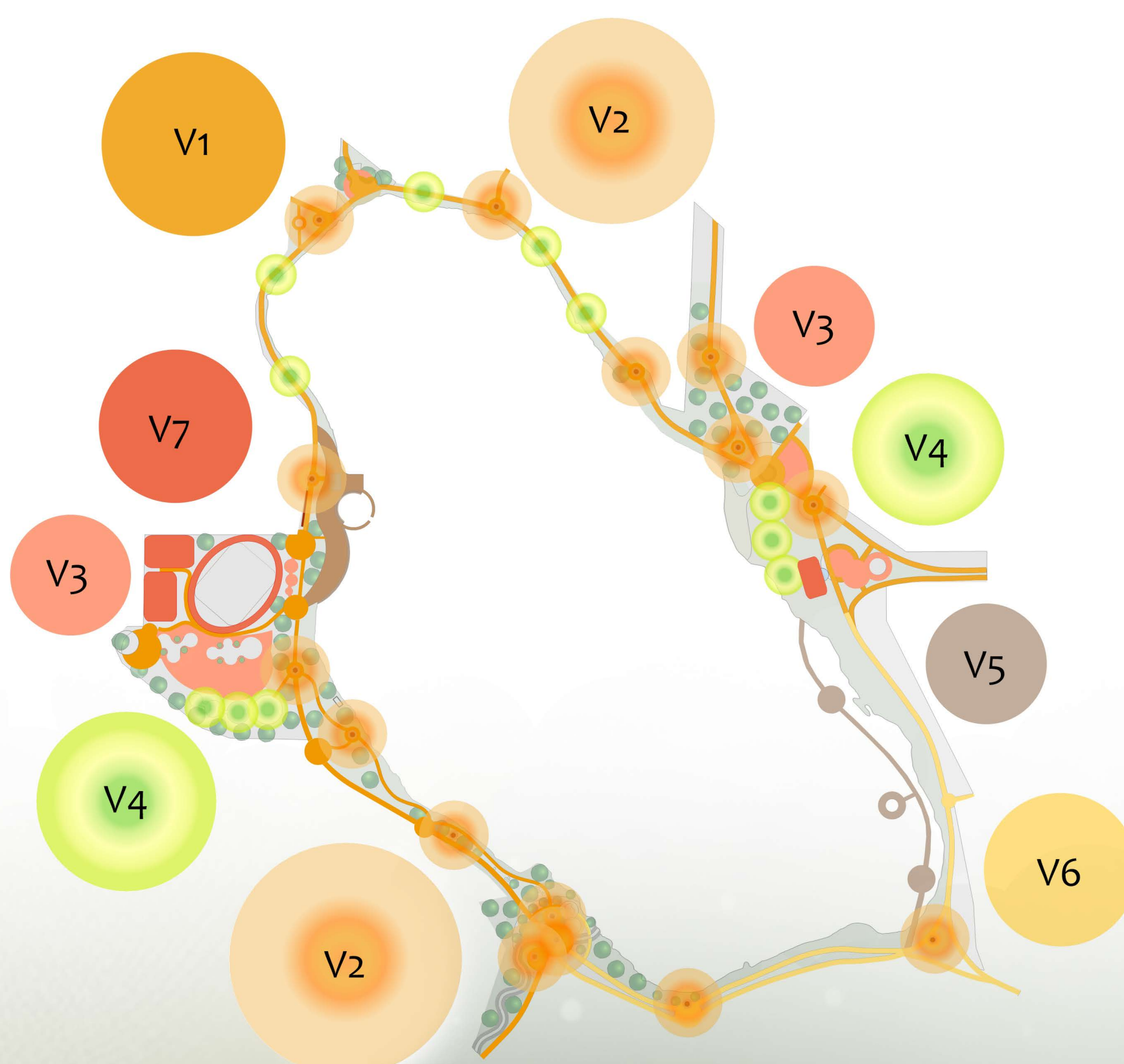
Satakielen saunailaituri



Talvitoimintakartta



LUMO-kartta: Luonnon monimuotoisuus



Valaistus- ja veistoskartta

LINNUNRATA

Talvitoimintakartta

- T1 Avanto, saunat, pukuhuoneet, kahvila
- T2 Retkiluistelu, jääkiekko
- T3 Valotaidet, digitaalinen luonto-oppimisympäristö, nuorisotila
- T4 Talvikunnossapidettävät valaistut reitit
- T5 Jalankulku
- T6 Hiihtoreitit

LUMO-kartta – Luonnon monimuotoisuus

L1: Puulajipuiston lajikirjossa painotetaan niin ekologisesti tärkeitä lajeja kuin myös uusia, ilmastonmuutokseen sopeutumisen kannalta kiinnostavia kokeiluja sekä lisäksi visuaalisesti huomiota herättäviä lajeja. Puulajipuiston teemaa jatketaan koko Vähäjärven alueelle.

L2: Rantaraitille lisätään runsaasti, monilajista puustoa. Monilajisuudella turvataan eri ikäisen puuston pysyvyys myös tulevaisuudessa. Latvuspeittävyyttä lisäämällä tasataan alueen lämpötilaeroja ja parannetaan mikroilmastoa. Yksittäiset puut toimivat askelkivinä viherverkostoissa ja muodostavat latvuskäytäviä linnuille ja muille eläimille. Nurmialueita ja rantaviivaa elävöitetään pölyttäjätasavälisellä kukkivalla kasvillisuudella.

L3: Puustoa lisätään puukujanteiksi. Korostetaan aluetta merkittävänä sisäänkäyntinä Vähäjärvelle dynaamisilla perennaistutuksilla, jotka ovat sekä näyttäviä että luonnonmukaisia ja lähes huoltovapaita. Kerroksellinen kasvillisuus tukee niin hyönteisten ja lintujen kuin myös isompien eläinten turvallisia siirtymiä elinympäristöstä toiseen.

L4: Hiekkamoreenialuetta hallitsevat mäntyvaltainen puusto ja luonnonkivilohkareet. Metsälaikku rajaa tilaa ja tarjoaa suojaa vaihtelevilta sääolosuhteilta. Alue on erittäin tärkeä ekologisten verkostojen näkökulmasta, joten se säilytetään mahdollisimman koskemattomana.

L5: Alueella kasvava haapa on monimuotoisuuden kannalta elintärkeä avainlaji, jonka kasvuolosuhteet turvataan. Myös jo istutettu jalavalehto säilytetään. Veden rajaan lisätään luonnonkiviä, joilla on sekä esteettinen että eroosiota torjuva rooli. Kivet luovat uusia elinympäristöjä ja sekä ylläpitävät että rikastuttavat erilaisia eliöyhteisöjä. Näin tuetaan koko järvalueen ekologista tasapainoa.

L6: Kosteaa, metsäinen ympäristö vanhoine puineen säilytetään ja pidetään kytkeytyneenä ympäröiviin alueisiin puustoa tarvittaessa täydentäen.

L7: Vesi yhdistää ekosysteemejä ja on luonnon monimuotoisuuden perusta. Puroaluetta rikastetaan kosteikkokasvillisuudella, joka myös puhdistaa järveen laskevaa vettä. Puro muodostamat elinympäristöt tarjoavat suojaa ja ravintoa monille hyönteisille, linnuille ja vesieläimille. Hiekkamoreeni-pohjainen maaperä on ideaali kasvualusta lämpöä ja vähäravinteisuutta vaativille kasvilajeille, jotka houkuttelevat mm. uhanalaisia perhosia. Lahopuuta, risuaitoja, linnunpönttöjä ja hyönteishotelleja lisäämällä luontoa rikastutetaan entisestään.

L8: Kevyen liikenteen väylien välisille alueille perustetaan laajoja, pölyttäjätasavälisiä sipulikkukka, perenna- ja niittyalueita dynaamisten istutusten periaatteilla. Rantakasvillisuudella on tärkeä rooli sekä hulevesien imeyttäjänä että puhdistajana, joten sen elinot turvataan. Alueella kasvavan pajun annetaan kukkia ja tarjota pölyttäjille elintärkeää ravintoa aikaisin keväällä.

L9: Ojaan lisätään vettä puhdistavaa ja ravinteita sitovaa kasvillisuutta, jotta mahdolliset veden laatuongelmat eivät siirry virran mukana kohti Pyhäjärveä. Hapekas, vähäravinteinen vesi tukee myös hyvinvoivaa kalakantaa.

L10: Savinen maaperä huomioidaan rakentamisessa ja kasvivalinnoissa. Massanvaihdosta yli jäävää maa-ainesta uusiokäytetään paikalla valmistettavissa kasvualustoissa. Näin säilytetään maaperän arvokas eliöstö ja ravinteet mahdollisimman suurissa määrin sekä saavutetaan myös kustannussäästöjä. Alueelle istutetaan uutta puustoa luomaan paahteelta suojaavia tiloja. Pilari-maisia puulajeja hyödyntämällä säilytetään myös aurinkoiset alueet ja avoin järvimaisema. Tilanrajauksissa hyödynnetään monimuotoisia pensasistutuksia, jotka tarjoavat erilaisille eliöille elinympäristöjä ja suojapaikkoja. Pölyttäjiä tuetaan nurmialueita vähentämällä ja kukkivaa kasvillisuutta lisäämällä.

L11: Kasvilajivalinnat tehdään painottaen niiden kykyä sietää savista maaperää, jotta istutukset voidaan toteuttaa mahdollisimman vähäisin maanmuokkauksin luontopohjaisiin ratkaisuihin tukeutuen.

L12: Satakielen saunailaiturin ja Punasotkan urheilukeskuksen rakennustöissä kiinnitetään erityistä huomiota vanhan puuston säilyttämiseen. Nurmialueet minimoidaan ja aluskasvillisuutena hyödynnetään monilajista, kukkivaa maanpeitekasvillisuutta. Mindfulness-puutarhoihin tuodaan kerroksellista ja runsasta kasvillisuutta, joka luonnon monimuotoisuuden lisäksi tutkitusti tukee myös ihmisten hyvinvointia.

Valaistus- ja veistoskartta

- V1: Yleisvalaistus
- V2: Veistosvalaistus
- V3: Pollarivalaistus
- V4: Kohdevalaistut puut
- V5: Upotetut laiturivalaisimet
- V6: Alykäs valaistus
- V7: Pelikenttävalaistus

Yleisvalaisimien valokeilat on suunniteltu kohdistamaan alaviistoon valosaasteen minimoimiseksi. Alykäs valaistus mukautuu liikkeen mukaan kirkastuen, himmentyen ja lopulta sammuen, jolloin säästyy energiaa eikä valosaaste häiritse turhaan öisin lentäviä pölyttäjiä. Vähäjärven veistoksia korostetaan kohdevalaistuksella, jonka väriä voidaan muuttaa eri tapahtumiin sopivaksi. Silta ja saunailaituri valaistaan rakenteisiin integroiduilla valaisimilla, jotka tuovat esiin ainutlaatuisen muotokielen ja luovat näyttävän efektiin heijastuessaan veden pinnasta. Aukeilla ja toiminnallisilla alueilla kulkua ohjaavat selkeät pollarivalaisimet.



PIRKKALA-kohtaamispaikka

Linnunrata tuo linnut takaisin Vähäjärvelle

Linnunradan toiminnot ja reitit kiertävät Vähäjärveä kuin tähdet ja planeetat kiertoradoillaan. Suunnitelman ytimessä ovat liikkuminen, pysähtyminen ja elämykset, eli mahdollisuus yhdistää aktiivisuus ja rauhoittuminen upeassa järvimaisemassa. Linnunrata on helposti saavutettava vapaa-ajan keidas, joka ruokkii kaikkia aisteja. Monipuolisista kuntoilu- ja ulkoilumahdollisuuksista sekä elämyksellisistä toiminnoista löytyy vaihtoehtoja kaikenikäisille. Kokonaisuus tuo luonnon ja kulttuurin palveluiden lähelle toteuttaen samalla Pirkkalan monimuotoisuustavoitteita ja kuntalaisten toiveita.

Linnunrata on enemmän kuin virkistysalue – se on elämää siivillä.

Linnunradan alueet

Silkkiuikun rantaraitti tarjoaa monipuolisia virkistysmahdollisuuksia luonnonläheisissä järvimaisemissa. Raitin varrella sijaitsevia elämyskohteita yhdistää uudistettu älykäs valaistus. Raittia täplittävät patsaat heräävät eloon valo- ja äänitaiteen avulla.

Länsirannalla **Satakielen saunalaituri** tarjoaa miellyttävät puitteet pukuhuoneineen ja saunoineen uimiseen kaikkina vuodenaikoina iästä ja kunnosta riippumatta. Saunalaiturin kahvilasta saa pienen välipalan lisäksi vuokrattua SUP-lautoja. Tilavalla laiturialueella nauttii piknikeistä isommallakin seurueella. Talviaikaan lämmitetyt portaat ja sulana pidettävä järviallas houkuttelevat avantouintiin. Upea valaistus lisää laiturin käytettävyyttä ja tunnelmaa kaikkina vuorokauden- ja vuodenaikoina.

Punasotkan urheilukeskuksesta löytyy monipuolisesti urheilu- ja harrastusmahdollisuuksia niin koulu liikunnan tueksi kuin myös muille käyttäjryhmille. Jalkapallokentän ympäri kiertävä juoksurata muuntuu talvella retkiluisteluradaksi. Lisäksi tarjolla on tennistä, salibandya ja ulkokuntosali. Urheilutoimintoja ympäröivä kasvillisuus ja rauhoittumiseen suunnitellut mindfulness-puutarhat tuovat luonnon tarjoamat hyvinvointivaikutukset urheilutoimintojen lomaan. Nuorisotilan, skeitti- ja skuuttiparkin sekä parkourradan käsittävä **Puukiipijä** täydentää nuorille suunnattuja aktiviteetteja kampuksen läheisyydessä. Ympäristöä pehmentää viereinen **Pikkutikan puulajipuisto**, joka toimii myös luonto-oppimisympäristönä.

Kuljettaessa **Laulujoutsenten rantaa** pitkin etelään päin tunnelma muuttuu puistomaisemmaksi. Nurmialueiden pinta-alaa pienennetään koko reitin varrelta lisäämällä rantavyöhykkeille monilajista kukkivaa rantakasvillisuutta. Reitin lounaiskulmassa luonnonkivet ohjaavat kulkijaa **Ruokokertusen kivipuopuistoa** ja luontoleikkialuetta kohti. Luonto on vahvasti läsnä mm. lahopuiden ja monimuotoisen kasvillisuuden muodossa. Leikkipaikalta pääsee aistipolulle, joka tarjoaa koko perheelle monipuolisia luontokokemuksia ja seikkailua kivipuron ylitysten muodossa.

Rantaraitti etenee **Pajusirkun rantaa** pitkin kohti alueen eteläpuolelta alkavan Vuorensuon luonnon-suojelun reunaan. Alueen kaakkoisnurkassa **Nokikananmutkassa** sijaitsee jalavien suojassa rauhoittumispaikka, jossa kulkija voi halutessaan nauttia äänitaiteesta kulkiessaan Corten-teräksisten ympyräporttien läpi. Talviaikaan latu jatkuu tältä alueelta entistä reittiään, kun taas kävelijöille rakennetaan kokonaan uusi reitti, **Siippasilta**, järven yli. Silta yhdistää alueet toisiinsa ja tarjoaa ympärivuotisen, elämyksellisen paikan maisemien ihailuun, lintubongaukseen tai vaikka onkimiseen. **Haa-panametsän** alue edustaa Vähäjärven luonnontilaisena säilytettävää arvokasta kalliometsää.

Itärannalla **Västäräkin rantakeskus** yhdistää liikunta-, kahvila- ja uimarantapalvelut. Esteettömät kuntosalilaitteet ja puistojumppapaikka lisäävät matalan kynnyksen liikuntamahdollisuuksia. Beach Volley kentän monitoiminnallisuutta lisää uusi lasten esiintymisareena. **Viitakertusen leikkipuisto** maatrampoliineineen tukee perheiden viihtyvyyttä. Pohjoisrannalla **Kultarinnan kirsikkapuisto** suihkulähteineen ja edustavine istutuksineen houkuttelee piipahtamaan Vähäjärvelle. Koiraystävien ranta tarjoaa kohtaamispaikan koiraihmisille ja pulahduspaikan lemmikeille.